



3 year guarantee Made in France Patented

MICRO TRAXION

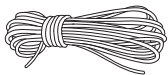
CE 0082
EN 567

individually tested

(EN) EN 567 compact progress capture pulley
(FR) Poulie bloqueur compacte sur roulements à billes EN 567

85 g

UIAA



8 ≤ Ø ≤ 11 mm



(EN) Rope (core + sheath) static, semi-static (EN 1891) type A, dynamic (EN 892)
(FR) Cordes (âme + gaine) statiques, semi-statiques EN 1891 type A, dynamique (EN 892)
(DE) Seil (Kern + Mante) statisch, halbstatisch (EN 1891) Typ A, dynamisch (EN 892)
(IT) Corda (anima + calza) statica, semistatica (EN 1891) tipo A, dinamica (EN 892)
(ES) Cuerda (alma + funda) estática, semiestática (EN 1891) tipo A, dinámica (EN 892)

WARNING

Activities involving the use of this equipment are inherently dangerous. You are responsible for your own actions and decisions.

- Before using this equipment, you must:
 - Read and understand all Instructions for Use.
 - Get specific training in its proper use.
- Become acquainted with its capabilities and limitations.
 - Understand and accept the risks involved.



FAILURE TO HEED ANY OF THESE WARNINGS MAY RESULT IN SEVERE INJURY OR DEATH.

Traceability and markings

CE 0082

APAVE
SUDEUROPE
SAS
BP 193
13322
MARSEILLE
CEDEX 16

- a. Body controlling the manufacture of this PPE
- b. Notified body that carried out the CE type inspection

c. Traceability: datamatrix – product reference + individual number

d. Rope diameter

e. Individual number

00 000 AA 0000

f. Year of manufacture

g. Day of manufacture

h. Control or name of inspector

i. Incrementation

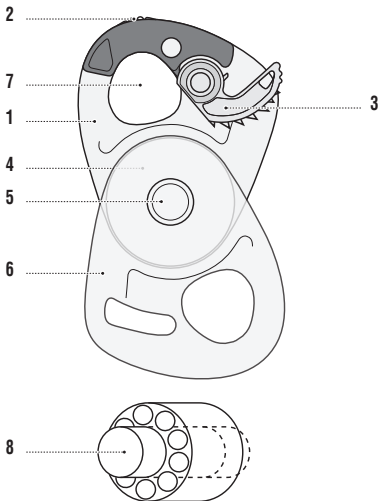
k. Carefully read the instructions for use

PETZL
ZI Cidex 105A
38920 Crolles
France
www.petzl.com/contact

ISO 9001
Copyright Petzl

1. Field of application (text part) Champ d'application (partie texte)

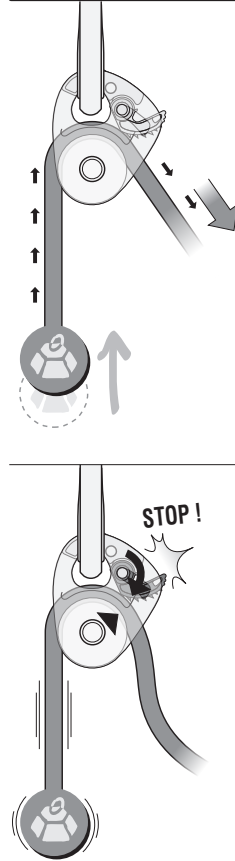
2. Nomenclature of parts / Nomenclature



3. Inspection, points to verify (text part) Contrôle, points à vérifier (partie texte)

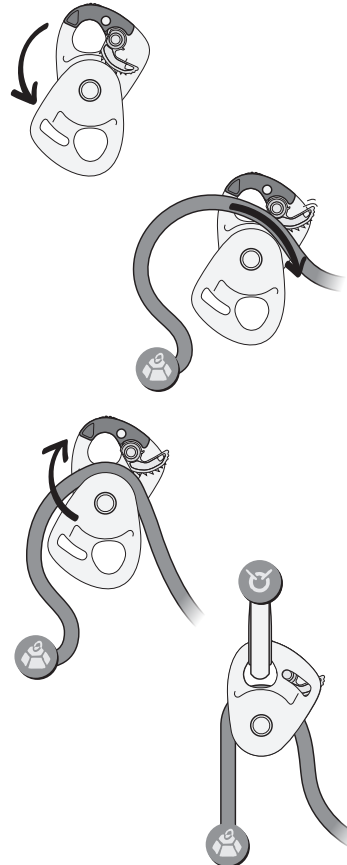
4. Compatibility (text part) Compatibilité (partie texte)

5. Working principle Principe de fonctionnement

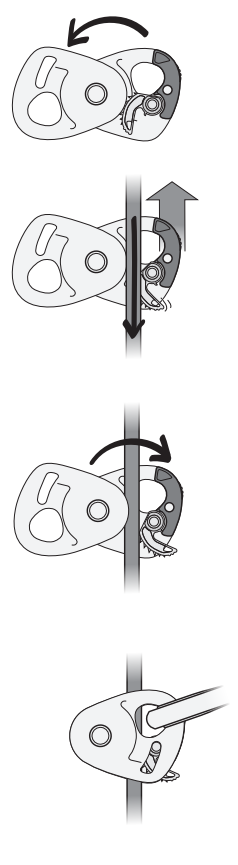


6. Installation / Mise en place

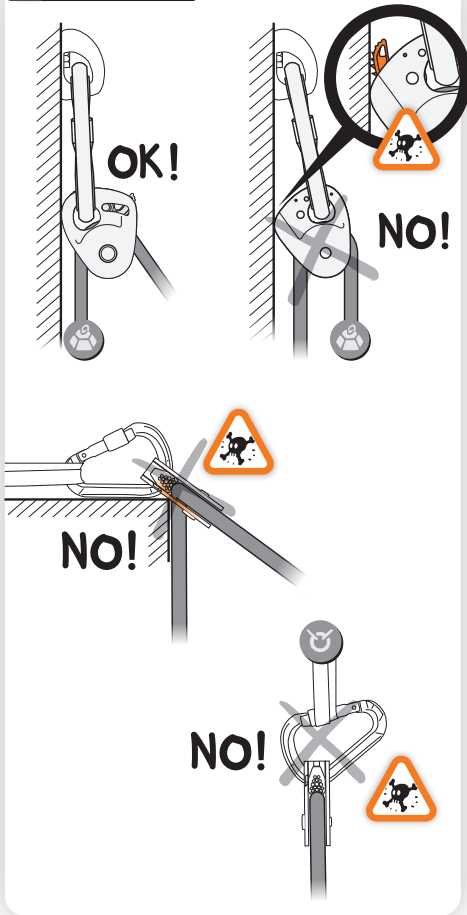
Progress capture pulley / Poulie bloqueur



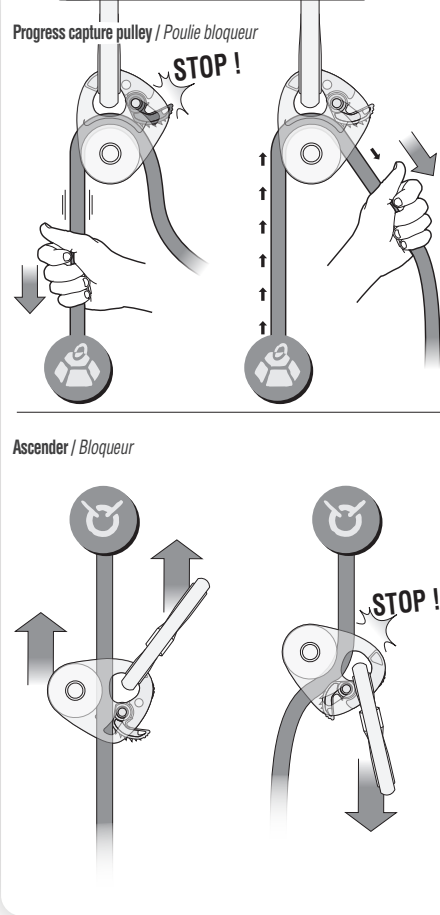
Ascender / Bloqueur



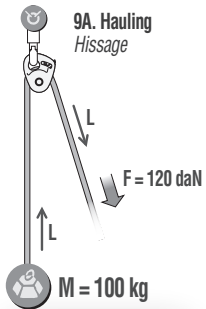
7. Positions / Positions



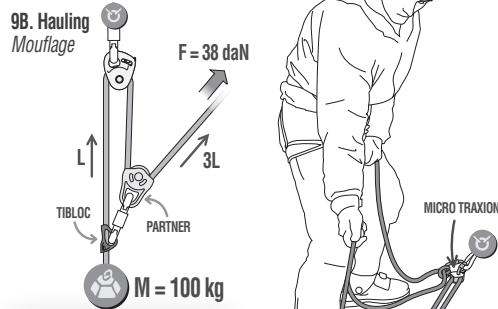
8. Function test / Test de fonctionnement



9. Uses / Usages

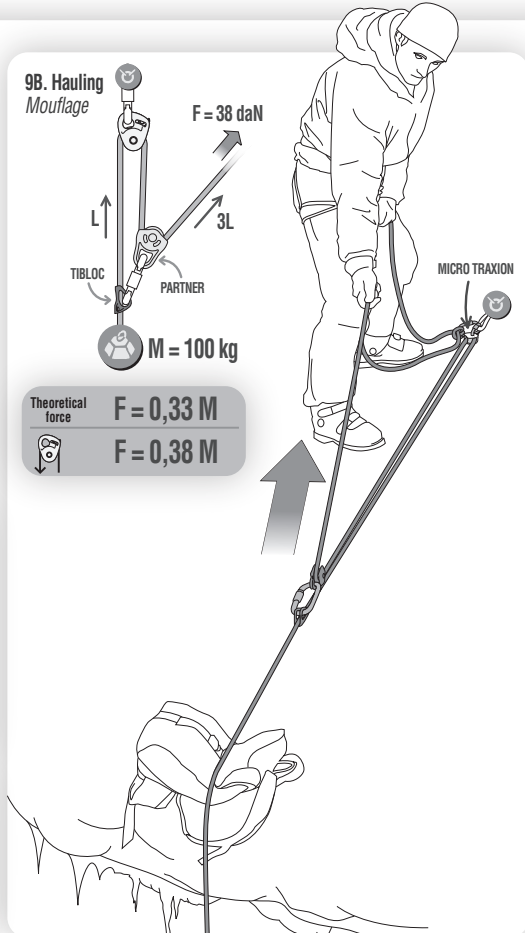
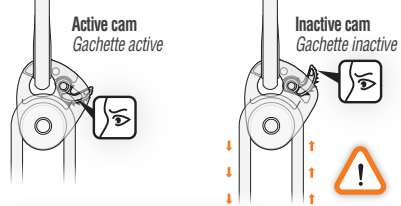


Theoretical force $F = M$
 $F = 1,2 M$



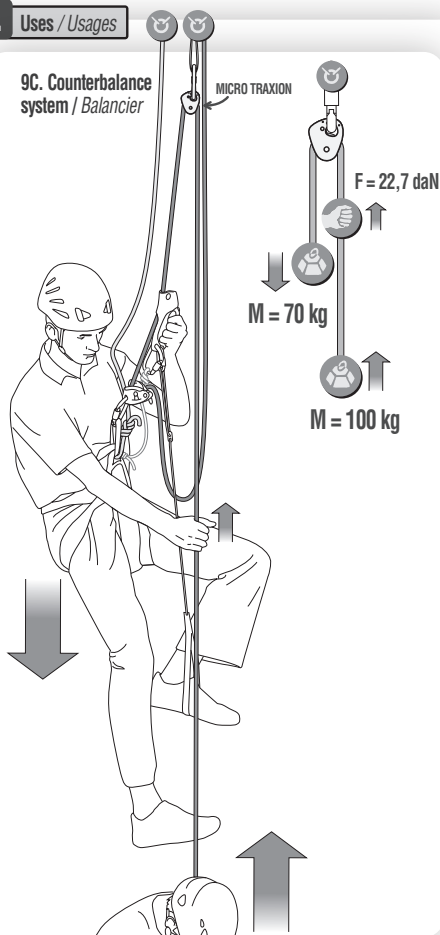
Theoretical force $F = 0,33 M$
 $F = 0,38 M$

Visual inspection / Vérification visuelle



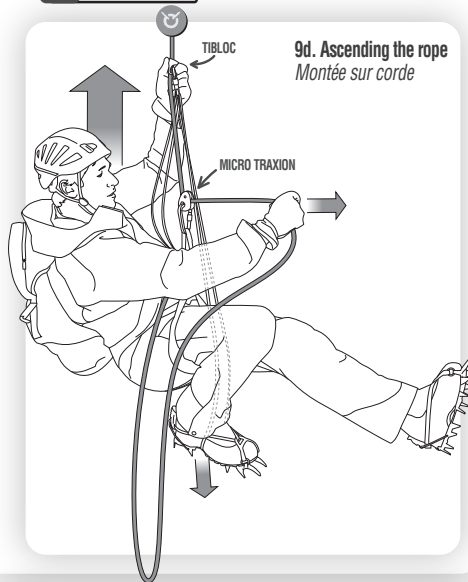
9. Uses / Usages

9c. Counterbalance system / Balancier



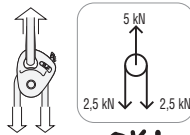
9. Uses / Usages

9d. Ascending the rope / Montée sur corde

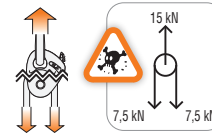


9e. Pulley / Poulie

Working load limit
Valeur d'utilisation maxi



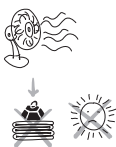
Breaking load
Charge de rupture



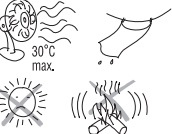
10. Petzl general information (text part)
Généralités Petzl (partie texte)

+80°C / +176°F
-40°C / -40°F

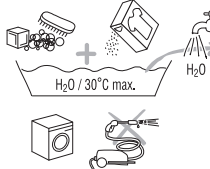
(EN) Temperature (DK) Temperatur (FR) Température (FI) Lämpötila (DE) Temperatur (NO) Temperatur (IT) Temperatura (RU) Температура (BG) Температура (ES) Temperatura (CZ) Teplota (JP) 気温 (PT) Temperatura (PL) Temperatura (KR) 온도 (NL) Temperatuur (SI) Temperatura (CN) 温度 (SE) Temperatur (HU) Hőmérséklet (TH) อุณหภูมิ



(EN) Storage and transport (FR) Rangement et transport (DE) Lagerung und Transport (IT) Sistemazione e trasporto (ES) Almacenamiento y transporte (PT) Armazenamento e transporte (NL) Opbergen en vervoeren (FI) Säilytys ja kuljetus (NO) Lagring og transport (RU) Хранение и транспортировка (CZ) Skladování a doprava (PL) Pakowanie i transport (SI) Shranjevanje in transport (HU) Tárolás, szállítás (BG) Транспорти и съхранение (JP) 持ち運びと保管方法 (KR) 저장과 운송 (CN) 运输及储存 (TH) การขนส่งและการเก็บรักษา



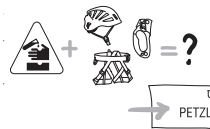
(EN) Drying (SE) Torkning (FR) Séchage (FI) Kuivaus (HU) Szárítás (DE) Trocknen (NO) Torkning (BG) Сухене (IT) Asciugamento (RU) Сушка (JP) 乾燥 (NL) Het drogen (CZ) Sušení (KR) 건조 (PT) Secagem (PL) Suszenie (SI) Sušenje (TH) 风干



(EN) Cleaning Disinfection (FR) Nettoyage Désinfection (DE) Reinigungs Desinfektion (IT) Pulizia Disinfezione (ES) Limpieza Desinfección (PT) Limpeza Desinfecção (NL) Reiniging Ontsmetting (SE) Rengöring Desinficering (FI) Puhdistus Desinfointi (NO) Rengjøring Desinfisering (RU) Чистка Дезинфекция (CZ) Čistění Desinfekce (PL) Czyszczenie Dezynfekcja (SI) Čiščenje/razkuževanje (HU) Tisztítás (BG) Почистване Дезинфекция (JP) 手入れ方法 消毒 (CN) 清洗 消毒 (TH) การทำความสะอาดและฆ่าเชื้อ



(EN) Maintenance (NL) Onderhoud (CZ) Údržba (CN) 保养 (FR) Entretien (SE) Underhåll (PL) Konserwacja (TH) 修理 (DE) Wartung (FI) Huolto/hoitaminen (SI) Vzdrževanje (HU) Karbantartás (ES) Mantenimiento (RU) Техническое обслуживание (BG) Поддръжане (PT) Manutenção (JP) メンテナンス



(EN) Dangerous products (FR) Produits dangereux (DE) Gefährliche Produkte (IT) Prodotti pericolosi (ES) Productos peligrosos (PT) produtos perigosos (NL) Gevaarlijke producten (SE) Farliga produkter (FI) Vaaralliset tuotteet (NO) Farlige produkter (RU) Опасная продукция (CZ) Nebezpečné výrobky (PL) Produkty niebezpieczne (SI) Nevarne kemikalije (HU) Veszélyes termékek (BG) Опасни продукти (JP) 有害物質 (CN) 危险化学品 (TH) วัตถุอันตราย

(EN) ENGLISH

Only the techniques shown in the diagrams that are not crossed out and/or do not display a skull and crossbones symbol are authorized. Check our Web site www.petzl.com regularly to find the latest versions of these documents and/or supplementary information.

Contact PETZL if you have any doubt or difficulty understanding these documents.

1. Field of application

Personal protective equipment (PPE). EN 567 compact progress capture pulley. This product does not meet the requirements of the European Directive concerning raising devices (2006/42/CE). This product must not be loaded beyond its strength rating, nor be used for any purpose other than that for which it is designed.

WARNING

Activities involving the use of this equipment are inherently dangerous.

You are responsible for your own actions and decisions.

Before using this equipment, you must:

- Read and understand all instructions for use.
- Get specific training in its proper use.
- Become acquainted with its capabilities and limitations.
- Understand and accept the risks involved.

Failure to heed any of these warnings may result in severe injury or death.

Responsibility

WARNING, specific training in the activities defined in the field of application is essential before use. This training must be adapted to the practices defined under the Field of Application.

This product must only be used by competent and responsible persons, or those placed under the direct and visual control of a competent and responsible person. Gaining an adequate apprenticeship in appropriate techniques and methods of protection is your own responsibility.

You personally assume all risks and responsibilities for all damage, injury or death which may occur during or following incorrect use of our products in any manner whatsoever. If you are not able, or not in a position to assume this responsibility or to take this risk, do not use this equipment.

2. Nomenclature of parts

(1) Fixed side plate, (2) Button, (3) Cam, (4) Sheave, (5) Axle, (6) Moving side plate, (7) Connection hole, (8) Ball bearing.

Principal materials: aluminum, stainless steel, nylon.

3. Inspection, points to verify

Before each use

Verify that the product has no cracks, deformation, marks, excessive wear, corrosion, etc.

Check that the sheave is in good condition and working properly.

Check the axle and that the moving side plate is properly aligned.

Check the movement of the cam and the effectiveness of its spring. WARNING, do not use your MICRO TRAXION if it has missing or worn-out teeth.

Make sure there are no foreign objects in the mechanism.

Consult the details of the inspection procedure to be carried out for each item of PPE on the Web at www.petzl.com/ppe

During each use

It is important to regularly inspect the condition of the product. Check its connections with the other equipment in the system and make sure that the various pieces of equipment in the system are correctly positioned with respect to each other.

WARNING: Watch for any foreign bodies which can impede the operation of the cam.

Visual verification: WARNING, when the cam appears to be well outside the body of the device, the progress capture function is disabled.

Contact PETZL if there is any doubt about the condition of this product.

4. Compatibility

Verify that this product is compatible with the other elements of the system in your application (compatible = good functional interaction).

Ropes

The MICRO TRAXION works on 8 to 11 mm diameter ropes that have a core and sheath (EN 892 dynamic, EN 1891.semi-static, static).

Connector

Use a locking connector, preferably oval or pear-shaped. Verify that your connector is compatible with the MICRO TRAXION. Make sure that the connector is always loaded on its major axis.

5. Working principle

The MICRO TRAXION allows the rope to slide in one direction and jam in the other direction. The cam's teeth initiate the clamping action, then the rope pinches against the sheave and jams.

6. Installing the MICRO TRAXION

Open the moving side plate. Choose the direction of rope insertion according to the information engraved inside the device.

Install the rope without manipulating the cam: press the rope to move the cam in the opening direction. The rope moves into place between the sheave and the cam.

Verify that the rope jams in the desired direction.

Close the moving side plate, install a locking connector through the attachment hole and the anchor, and lock it.

To remove the rope

Remove the connector, open the moving side plate. Slide the device upward while separating it from the rope. The rope will naturally free itself from the cam.

7. Positions

Install the MICRO TRAXION so that it is correctly positioned when the rope is under tension. Avoid cantilevering or loading over an edge.

8. Function test

Each time the device is installed onto the rope, verify that it jams in the desired direction.

9. Uses

Progress capture pulley

9a. Hauling

9b. Hauling

Use the MICRO TRAXION as a progress capture pulley in simple or complex haul systems.

9c. Counterbalance system

Hauling a heavy pack or evacuating a victim from above. Always remain anchored in.

Monitor the pulley and its cam during hauling.

Do not use the MICRO TRAXION to anchor a tyrolean or lifeline: risk of damaging the rope.

9d. Ascending the rope

Use the MICRO TRAXION with another ascender and a footloop. The two ascenders must be attached to the harness with a locking assembly (connector or lanyard + connector).

Warning: do not climb above the rope clamp/grab or the anchor point and keep your rope under tension. In case of a fall, the energy is absorbed by the rope. As you get closer to the anchor point, the rope has less energy absorbing capacity: there must be no shock loading when close to the anchor.

9e. Pulley

To use the MICRO TRAXION as a simple pulley, disable the progress capture function.

Disabling the progress capture function

Warning: except for simple pulley usage, disabling the progress capture function presents a fall hazard for the user or the load.

To disable the progress capture function, raise the cam and press the button.

Release the button to hold the cam in the raised position.

To enable the progress capture function, press the button again.

Other uses

Refer to the «Product Experience» document at www.petzl.com

10. Petzl general information

Lifetime / When to retire your equipment

For Petzl's plastic and textile products, the maximum lifetime is 10 years from the date of manufacture. It is indefinite for metallic products.

ATTENTION: an exceptional event can lead you to retire a product after only one use, depending on the type and intensity of usage and the environment of usage (harsh environments, marine environment, sharp edges, extreme temperatures, chemical products, etc.).

A product must be retired when:

- It is over 10 years old and made of plastic or textiles.
- It has been subjected to a major fall (or load).
- It fails to pass inspection. You have any doubt as to its reliability.
- You do not know its full usage history.
- When it becomes obsolete due to changes in legislation, standards, technique or incompatibility with other equipment, etc.

Destroy retired equipment to prevent further use.

Product inspection

In addition to the inspection before each use, an in-depth inspection must be carried out by a competent inspector. The frequency of the in-depth inspection must be governed by applicable legislation, and the type and the intensity of use.

Petzl recommends an inspection at least once every 12 months.

To help maintain product traceability, do not remove any markings or labels.

Inspection results should be recorded on a form with the following details: type of equipment, model, manufacturer contact information, serial number or individual number, date of manufacture, date of purchase, date of first use, date of next periodic inspection, problems, comments, the name and signature of the inspector. See an example at www.petzl.com/ppe

Storage, transport

Store the product in a dry place away from exposure to UV, chemicals, extreme temperatures, etc. Clean and dry the product if necessary.

Modifications, repairs

Modifications and repairs outside of Petzl facilities are prohibited (except replacement parts).

3-year guarantee

Against all material or manufacturing defect. Exclusions: normal wear and tear, oxidation, modifications or alterations, incorrect storage, poor maintenance, negligence, uses for which this product is not designed.

Responsibility

Petzl is not responsible for the consequences, direct, indirect or accidental, or any other type of damage befalling or resulting from the use of its products.

Traceability and markings

a. Body controlling the manufacture of this PPE

b. Notified body that carried out the CE type inspection

c. Traceability: datamatrix = product reference + individual number

d. Diameter

e. Individual number

f. Year of manufacture

g. Day of manufacture

h. Control or name of inspector

i. Incrementation

j. Standards

k. Read the Instructions for use carefully

(FR) FRANÇAIS

Seules les techniques présentées non barrées et/ou sans tête de mort sont autorisées. Prenez régulièrement connaissance des dernières mises à jour de ces documents, ou des informations complémentaires, sur notre site www.petzl.com En cas de doute ou de problème de compréhension, renseignez-vous auprès de PETZL.

1. Champ d’application

Équipement de protection individuelle (EPI). Poulie bloqueur compacte sur roulement à billes EN 567.

Ce produit ne répond pas aux exigences de la Directive européenne relative aux appareils de levage (2006/42/CE).

Ce produit ne doit pas être sollicité au-delà de ses limites ou dans toute autre situation que celle pour laquelle il est prévu.

ATTENTION

Les activités impliquant l’utilisation de cet équipement sont par nature dangereuses.

Vous êtes responsable de vos actes et de vos décisions.

Avant d'utiliser cet équipement, vous devez :

- Lire et comprendre toutes les instructions d'utilisation.
- Vous former spécifiquement à l'utilisation de cet équipement.
- Vous familiariser avec votre équipement, apprendre à connaître ses performances et ses limites.
- Comprendre et accepter les risques induits.

Le non-respect d’un seul de ces avertissements peut être la cause de blessures graves ou mortelles.

Responsabilité

ATTENTION, une formation est indispensable avant utilisation. Cette formation doit être adaptée aux pratiques définies dans le champ d’application.

Ce produit ne doit être utilisé que par des personnes compétentes et avisées, ou placées sous le contrôle visuel direct d’une personne compétente et avisée.

L'apprentissage des techniques adéquates et des mesures de sécurité s'effectue sous votre seule responsabilité.

Vous assumez personnellement tous les risques et responsabilités pour tout dommage, blessure ou mort pouvant survenir suite à une mauvaise utilisation de nos produits de quelque façon que ce soit. Si vous n’êtes pas en mesure d’assumer cette responsabilité ou de prendre ce risque, n'utilisez pas ce matériel.

2. Nomenclature

(1) Flasque fixe, (2) Bouton, (3) Gâchette, (4) Réa, (5) Axe d’ouverture, (6) Flasque mobile (7) Trou de connexion, (8) Roulement à billes.

Matériaux principaux: aluminium, acier inoxydable, polyamide.

3. Contrôle, points à vérifier

Avant toute utilisation

Vérifiez sur le produit, l’absence de fissures, déformations, marques, usure, corrosion etc.

Vérifiez l’état du réa et son bon fonctionnement.

Vérifiez l’axe d’ouverture et le bon alignement du flasque mobile.

Contrôlez la mobilité de la gâchette et l’efficacité de son ressort. Attention, si des dents sont usées ou manquantes, n'utilisez plus votre MICRO TRAXION.

Vérifiez l’absence de corps étrangers dans le mécanisme.

Consultez le détail du contrôle à effectuer pour chaque EPI sur le site www.petzl.fr/epi

Pendant l'utilisation

Il est important de contrôler régulièrement l’état du produit. Assurez-vous de la connexion et du bon positionnement des équipements les uns par rapport aux autres.

Attention aux objets étrangers qui pourraient gêner le fonctionnement de la gâchette.

Vérification visuelle: attention, lorsque la gâchette apparaît nettement en dehors du corps de l’appareil, la fonction bloqueur est désactivée.

Contactez PETZL en cas de doute.

4. Compatibilité

Vérifiez la compatibilité de ce produit avec les autres éléments du système dans votre application (compatibilité = bonne interaction fonctionnelle).

Cordes

La MICRO TRAXION fonctionne sur cordes (âme + gaine) de 8 à 11 mm de diamètre (dynamiques EN 892, semi-statiques EN 1891, statiques).

Connecteur

Utilisez un connecteur à verrouillage, de préférence de forme ovale ou en poire.

Vérifiez la compatibilité de votre connecteur avec la MICRO TRAXION. Veillez à ce que le connecteur travaille toujours selon son grand axe.

5. Principe de fonctionnement

La MICRO TRAXION permet à la corde de coulisser dans un sens et bloque dans l’autre sens. Les dents de la gâchette amorcent le serrage, puis la corde est bloquée par pincement sur le réa.

6. Mise en place de la MICRO TRAXION

Ouvrez le flasque mobile. Choisissez le sens d’installation de la corde en respectant l’information gravée à l’intérieur de l’appareil.

Installez la corde sans manipuler la gâchette: appuyez sur la corde pour pousser la gâchette dans le sens de l’ouverture. La corde prend place entre le réa et la gâchette. Vérifiez que la corde est bloquée dans le sens souhaité.

Refermez le flasque mobile, installez un connecteur à verrouillage dans le trou de connexion et à l’amarrage, verrouillez-le.

Pour retirer la corde

Retirez le connecteur, faites pivoter le flasque mobile en position ouverte. Faites coulisser l’appareil vers le haut en l’écartant de la corde. La corde se libère naturellement de la gâchette.

7. Positions

Installez la MICRO TRAXION en respectant au mieux l’axe de travail déterminé par le sens de tension de la corde. Évitez les appuis en porte à faux sur le support.

8. Test de fonctionnement

Vérifiez, lors de chaque mise en place, que l’appareil bloque la corde dans le sens souhaité.

9. Usages

Poulie bloqueur

9a. Hissage

9b. Mouflage

Utilisez la MICRO TRAXION en renvoi anti-retour pour un hissage simple, ou en tête d’un mouflage démultiplié.

9c. Balancier

Hissage d’un sac lourd, ou évacuation par le haut d'une victime. Restez toujours contre-assuré.

Surveillez la poulie et sa gâchette lors du hissage.

N'utilisez pas la MICRO TRAXION comme amarrage d’une tyrolienne, ou d’une ligne de vie : risque d’endommager la corde.

9d. Montée sur corde

Utilisez la MICRO TRAXION avec un autre bloqueur et une pédale. Les deux bloqueurs doivent être reliés au harnais par un ensemble à verrouillage (connecteur ou longe + connecteur).

Attention, ne montez pas au-dessus du bloqueur ou du point d’amarrage et gardez votre corde tendue. En cas de chute, l’énergie est absorbée par la corde. À l’approche du point d’amarrage, la capacité d’absorption de la corde diminue : aucun choc toléré proche de l’amarrage.

9e. Poulie

Pour utiliser la MICRO TRAXION en poulie simple, désactivez la fonction bloqueur.

Désactivation de la fonction bloqueur

Attention, en dehors de l’usage poulie, la désactivation de la fonction bloqueur présente un danger de chute de l’utilisateur, ou de la charge.

Pour désactiver la fonction bloqueur, relevez la gâchette et appuyez sur le bouton.

Relâchez le bouton pour maintenir la gâchette en position relevée.

Pour réactiver la fonction bloqueur, appuyez à nouveau sur le bouton.

Autres usages

Reportez-vous au document «Product Experience» sur www.petzl.com

10. Généralités Petzl

Durée de vie / Mise au rebut

Pour les produits Petzl, plastiques et textiles, la durée de vie maximale est de 10 ans à partir de la date de fabrication. Elle n’est pas limitée pour les produits métalliques.

ATTENTION, un événement exceptionnel peut vous conduire à rebuter un produit après une seule utilisation (type et intensité d’utilisation, environnement d’utilisation : milieux agressifs, milieu marin, arêtes coupantes, températures extrêmes, produits chimiques, etc.).

Un produit doit être rebuté quand :

- Il a plus de 10 ans et est composé de plastique ou textile.
- Il a subi une chute importante (ou effort).
- Le résultat des vérifications du produit n’est pas satisfaisant. Vous avez un doute sur sa fiabilité.
- Vous ne connaissez pas son historique complet d’utilisation.
- Quand son usage est obsolète (évolution législative, normative, technique ou incompatibilité avec d’autres équipements, etc.).

Détruisez ces produits pour éviter une future utilisation.

Vérification du produit

En plus des contrôles avant chaque utilisation, faites réaliser une vérification approfondie par un vérificateur compétent. Cette fréquence de la vérification doit être adaptée en fonction de la législation applicable, du type et de l’intensité d’utilisation. Petzl vous conseille une vérification au minimum tous les 12 mois. Ne retirez pas les étiquettes et marquages pour garder la traçabilité du produit.

Les résultats des vérifications doivent être enregistrés sur une fiche de suivi: type, modèle, coordonnées fabricant, numéro de série ou numéro individuel, dates: fabrication, achat, première utilisation, prochains examens périodiques; notes: défauts, remarques; nom et signature du contrôleur.

Voir exemple sur www.petzl.fr/epi

Stockage, transport

Stockez le produit au sec, à l’abri des UV, produits chimiques, dans un endroit tempéré, etc. Nettoyez et séchez le produit si nécessaire.

Modifications, réparations

Les modifications et réparations sont interdites hors des ateliers de Petzl (sauf pièces de rechange).

Garantie 3 ans

Contre tout défaut de matière ou fabrication. Sont exclus : usure normale, oxydation, modifications ou retouches, mauvais stockage, mauvais entretien, négligences, utilisations pour lesquelles ce produit n’est pas destiné.

Responsabilité

Petzl n’est pas responsable des conséquences directes, indirectes, accidentelles ou de tout autre type de dommages survenus ou résultant de l’utilisation de ses produits.

Traçabilité et marquage

a. Organisme contrôlant la fabrication de cet EPI

b. Organisme notifié intervenant pour l’examen CE de type

c. Traçabilité : datamatrix = référence produit + numéro individuel

d. Diamètre

e. Numéro individuel

f. Année de fabrication

g. Jour de fabrication

h. Contrôle ou nom du contrôleur

i. Incrémentation

j. Normes

k. Lire attentivement la notice technique

Von den in den Abbildungen dargestellten Techniken sind nur solche zulässig, die nicht durchgestrichen sind und/oder mit keinem Totenkopfsymbol versehen sind. Besuchen Sie regelmäßig unsere Website (www.petzl.com), um die neuesten Versionen dieser Dokumente oder zusätzliche Informationen zu erhalten. Im Zweifelsfall oder bei jeglichen Verständnisschwierigkeiten hinsichtlich dieser Dokumente wenden Sie sich an PETZL.

1. Bestimmungsgemäßer Gebrauch

Persönliche Schutzausrüstung (PSA). Kompakte Umlenkrolle mit Rücklaufsperr

auf gekapseltem Kugellager EN 567.

Das Produkt erfüllt nicht die Anforderungen der Europäischen Richtlinie für Hebezeuge (2006/42/EG).

Dieses Produkt darf nicht über seine Grenzen hinaus belastet werden. Es darf ausschließlich zu dem Zweck verwendet werden, für den es entworfen wurde.

WARNUNG

Aktivitäten, bei denen diese Ausrüstung zum Einsatz kommt, sind naturgemäß gefährlich.

Für Ihre Handlungen und Entscheidungen sind Sie selbst verantwortlich.

Vor dem Gebrauch dieser Ausrüstung müssen Sie:

- Die Gebrauchsanleitung vollständig lesen und verstehen.
- Fachgerecht zur richtigen Benutzung der Ausrüstung ausgebildet sein.
- Sich mit Ihrer Ausrüstung vertraut machen, die Möglichkeiten und Einschränkungen kennen lernen.
- Die mit dem Einsatz verbundenen Risiken verstehen und akzeptieren.

Die Nichtberücksichtigung auch nur einer dieser Warnungen kann zu schweren Verletzungen oder sogar Tod führen.

Haftung

Achtung: Vor dem Gebrauch ist eine Ausbildung unerlässlich. Diese fachliche Einweisung muss auf die im Abschnitt «Bestimmungsgemäßer Gebrauch» genannten Aktivitäten ausgerichtet sein.

Dieses Produkt darf nur von kompetenten und besonnenen Personen verwendet werden oder von Personen, die unter der direkten Aufsicht und visuellen Kontrolle einer kompetenten und besonnenen Person stehen.

Das Erlernen der geeigneten Anwendungstechniken und Sicherheitsvorkehrungen erfolgt einzig und allein unter Ihrer eigenen Verantwortung.

Sie übernehmen persönlich alle Risiken und die vollständige Verantwortung für jegliche Sachschäden, Verletzung oder Tod, die auf irgendeine Weise während oder in Folge der unsachgemäßen Verwendung unserer Produkte entstehen können. Wenn Sie nicht in der Lage sind, diese Verantwortung zu übernehmen oder dieses Risiko einzugehen, benutzen Sie diese Produkte nicht.

2. Benennung der Teile

(1) Festes Seitenteil, (2) Knopf, (3) Klemmmechanismus, (4) Rolle, (5) Achse zur Öffnung des beweglichen Seitenteils, (6) Bewegliches Seitenteil, (7) Verbindungsöse, (8) Kugellager.

Materialien: Aluminium, Edelstahl, Polyamid.

3. Überprüfung, zu kontrollierende Punkte

Vor jedem Einsatz

Überprüfen Sie das Produkt auf Risse, Deformierungen, Kratzer, Abnutzungs- und Korrosionserscheinungen usw.

Überprüfen Sie den Zustand der Rolle und vergewissern Sie sich, dass diese einwandfrei funktioniert.

Überprüfen Sie die Achse zur Öffnung des beweglichen Seitenteils und dessen korrekte Ausrichtung.

Überprüfen Sie die Gängigkeit des Klemmmechanismus und kontrollieren Sie, ob die Rückholfeder einwandfrei funktioniert. Achtung: Verwenden Sie die MICRO TRAXION nicht, wenn Zähne fehlen oder abgenutzt sind.

Achten Sie darauf, dass der Klemmmechanismus nicht durch Fremdkörper blockiert wird.

Ausführliche Hinweise bezüglich der bei jeder PSA zu kontrollierenden Punkte finden Sie im Internet unter www.petzl.com/ppe

Während des Gebrauchs

Es ist unerlässlich, den Zustand des Produkts regelmäßig zu überprüfen. Stellen Sie stets sicher, dass die einzelnen Ausrüstungsgegenstände im System richtig zueinander positioniert sind.

Achtung: Stellen Sie sicher, dass keine Fremdkörper die Funktion des Nockens beeinträchtigen.

Sichtprüfung: Achtung, wenn der Klemmmechanismus außerhalb des Gerätekörpers deutlich zu sehen ist, ist die Funktion der Rücklaufsperr

deaktiviert.

Sollten irgendwelche Zweifel bestehen, wenden Sie sich an PETZL.

4. Kompatibilität

Überprüfen Sie die Kompatibilität dieses Produkts mit den anderen Elementen Ihres Systems (Kompatibilität = funktionelles Zusammenspiel).

Seile

Die MICRO TRAXION ist für Seile (Kern + Mantel) von 8 bis 11 mm Durchmesser (dynamische EN 892, halbstatische EN 1891 und statische Seile) geeignet.

Verbindungselement

Benutzen Sie einen ovalen oder birnenförmigen Verriegelungskarabiner. Überprüfen Sie die Kompatibilität Ihres Verbindungselements mit der MICRO TRAXION. Achten Sie darauf, dass das Verbindungselement immer in der Längsachse belastet wird.

5. Bedienung

In einer Richtung rutscht die MICRO TRAXION am Seil entlang und in der anderen Richtung blockiert sie. Zuerst greifen die Zähne des Klemmmechanismus in das Seil, welches dann an der Rolle blockiert wird.

6. Installation der MICRO TRAXION

Öffnen Sie das bewegliche Seitenteil. Beachten Sie beim Einlegen des Seils die an der Innenseite des Geräts eingravierte Darstellung.

Legen Sie das Seil ein, ohne den Klemmmechanismus anzufassen: Drücken Sie gegen das Seil, um den Klemmmechanismus in Öffnungsrichtung zu schieben. Das Seil legt sich zwischen Rolle und Klemmmechanismus. Stellen Sie sicher, dass das Gerät in die gewünschte Richtung blockiert.

Schließen Sie das bewegliche Seitenteil, befestigen Sie einen Verriegelungskarabiner in der Verbindungsöse des Geräts und am Anschlagpunkt und verriegeln Sie ihn.

Entfernen des Seils

Entfernen Sie den Karabiner und drehen Sie das bewegliche Seitenteil in die geöffnete Position. Schieben Sie das Gerät nach oben, indem Sie es vom Seil entfernen. So kann sich das Seil aus dem Klemmnocken befreien.

7. Positionen

Installieren Sie MICRO TRAXION, indem Sie die Belastungsrichtung beachten, die durch die Seilspannung angezeigt wird. Vermeiden Sie Querbelastungen.

8. Funktionstest

Stellen Sie beim Anbringen des Geräts am Seil sicher, dass das Seil in die gewünschte Richtung blockiert wird.

9. Anwendung

Rücklaufsperr

9a. Heben

9b. Flaschenzugsystem

Verwenden Sie die MICRO TRAXION zum Aufziehen leichter Lasten als Rücklaufsperr oder verwenden Sie sie oben an einem Mehrfachflaschenzug.

9c. Gegengewichtssystem

Nachziehen eines schweren Haulbags oder Evakuierung einer Person von oben. Bleiben Sie stets gegengesichert. Überwachen Sie beim Nachziehen des Haulbags die Umlenkrolle und ihren Klemmmechanismus.

Benutzen Sie die MICRO TRAXION nicht als Anschlagvorrichtung für eine Hilfsseilbahn oder ein Geländerseil, da hierdurch das Seil beschädigt werden kann.

9d. Aufstieg am Seil

Benutzen Sie die MICRO TRAXION zusammen mit einer anderen Seilklemme und einer Trittschlinge. Die beiden Seilklemmen müssen durch ein verriegelbares System (Verbindungselement oder Verbindungsmittel + Verbindungselement) mit dem Gurt verbunden werden.

Achtung: steigen Sie nicht über die Seilklemme oder den Anschlagpunkt hinaus und achten Sie darauf, dass Ihr Seil gestrafft ist. Im Falle eines Sturzes nimmt das Seil die Sturzenergie auf. Je näher Sie dem Anschlagpunkt kommen, desto weniger Sturzenergie kann das Seil aufnehmen: In der Nähe des Anschlagpunkts ist kein Sturz zulässig.

9e. Seilrolle

Deaktivieren Sie die Rücklaufsperr, um die MICRO TRAXION als lose Rolle zu verwenden.

Deaktivierung der Rücklaufsperr

Warnung, außer bei Verwendung als lose Rolle besteht bei Deaktivierung der Rücklaufsperr Absturzgefahr für den Anwender bzw. für die Last.

Um die Rücklaufsperr zu deaktivieren, schieben Sie den Klemmmechanismus nach oben und drücken Sie auf den Knopf. Lassen Sie den Knopf los, um den Klemmmechanismus in geöffneten Position einzurasten.

Um die Rücklaufsperr wieder zu aktivieren, drücken Sie erneut auf den Knopf.

Andere Einsatzmöglichkeiten

Siehe Dokumentation «Product Experience» auf www.petzl.com.

10. Petzl Allgemeines

Lebensdauer / Aussondern von Ausrüstung

Die maximale Lebensdauer von Kunststoff- und Textilprodukten der Firma Petzl beträgt 10 Jahre ab dem Herstellungsdatum. Für Metallprodukte ist sie unbegrenzt. ACHTUNG, außergewöhnliche Umstände können die Aussonderung eines Produkts nach einer einmaligen Anwendung erforderlich machen (Art und Intensität der Benutzung, Anwendungsbereich: aggressive Umgebungen, Meeresklima, scharfe Kanten, extreme Temperaturen, Chemikalien usw.).

In folgenden Fällen muss ein Produkt ausgesondert werden:

- wenn es mehr als 10 Jahre alt ist (Kunststoff- und Textilprodukte)
- nach einem schweren Sturz (oder Belastung)
- das Überprüfungsergebnis ist nicht zufriedenstellend, Produkt fällt bei der Überprüfung durch, Sie bezweifeln seine Zuverlässigkeit.
- die vollständige Gebrauchsgeschichte ist nicht bekannt
- das Produkt ist veraltet (Änderung der gesetzlichen Bestimmungen, der Normen und der technischen Vorschriften, Inkompatibilität mit anderen Ausrüstungsgegenständen usw.)

Zerstören und entsorgen Sie diese Produkte, um ihren weiteren Gebrauch zu verhindern.

Überprüfung des Produkts

Lassen Sie zusätzlich zu der Überprüfung vor jedem Einsatz eine gründliche Überprüfung durch eine sachkundige Person durchführen. Die Häufigkeit dieser Überprüfung hängt von den anwendbaren gesetzlichen Bestimmungen sowie von der Art und der Intensität des Gebrauchs ab. Petzl empfiehlt, diese Überprüfung mindestens alle 12 Monate durchführen zu lassen.

Entfernen Sie keine Etiketten oder Kennzeichnungen, um die Rückverfolgbarkeit des Produkts zu gewährleisten.

Die Ergebnisse dieser Prüfung werden in den Prüfbericht eingetragen: Typ, Modell, Kontaktinformation des Herstellers, Seriennummer oder individuelle Nummer, Daten: Herstellung, Kauf, erste Anwendung, nächste regelmäßige Überprüfung, Anmerkungen: Probleme, Bemerkungen, Name und Unterschrift des Prüfers. Siehe Beispiel auf www.petzl.com/ppe

Lagerung, Transport

Bewahren Sie das Produkt an einem trockenen, vor UV-Strahlen und Chemikalien geschützten Ort bei gemäßigten Temperaturen auf. Falls nötig reinigen und trocknen Sie es.

Änderungen, Reparaturen

Änderungen und Reparaturen außerhalb der Petzl-Betriebsstätten sind nicht gestattet (außer Ersatzteile).

3 Jahre Garantie

Auf Material- und Fabrikationsfehler. Von der Garantie ausgeschlossen sind: normale Abnutzung, Oxidation, Änderungen oder Nachbesserungen, unsachgemäße Lagerung, unsachgemäße Wartung, Nachlässigkeiten und Anwendungen für die das Produkt nicht bestimmt ist.

Haftung

PETZL ist nicht verantwortlich für jegliche Konsequenzen, direkt, indirekt oder unfallbedingt, sowie jegliche andere Art von Schäden, die aus der Verwendung seiner Produkte entstehen.

Rückverfolgbarkeit und Markierung

- a. Die Herstellung dieser PSA überwachende Stelle
- b. Benannte Stelle für die EG-Baumusterprüfung
- c. Rückverfolgbarkeit: Data Matrix = Artikelnummer + individuelle Nummer
- d. Durchmesser
- e. Individuelle Nummer
- f. Herstellungsjahr
- g. Herstellungsdatum
- h. Prüfung oder Name des Prüfers
- i. Fortlaufende Seriennummer
- j. Normen
- k. Lesen Sie die Gebrauchsanleitung aufmerksam durch

Solo le tecniche presentate come non barrate e/o senza simbolo di morte sono autorizzate. Informatevi regolarmente sugli ultimi aggiornamenti di questi documenti o delle informazioni supplementari sul nostro sito www.petzl.com In caso di dubbi o di problemi di comprensione, rivolgersi direttamente a PETZL.

1. Campo di applicazione

Dispositivo di protezione individuale (DPI). Carrucola bloccante compatta su cuscinetto a sfere EN 567.

Questo prodotto non risponde ai requisiti della Direttiva Europea relativa agli apparecchi di sollevamento (2006/42/CE). Questo prodotto non deve essere sollecitato oltre i suoi limiti o in qualsiasi altra situazione differente da quella per cui è destinato.

ATTENZIONE

Le attività che comportano l'utilizzo di questo dispositivo sono per natura pericolose.

Voi siete responsabili delle vostre azioni e decisioni.

Prima di utilizzare questo dispositivo, occorre:

- Leggere e comprendere tutte le istruzioni d'uso.
- Ricevere una formazione adeguata sul suo utilizzo.
- Acquisire familiarità con il dispositivo, imparare a conoscerne le prestazioni e i limiti.
- Comprendere e accettare i rischi indotti.

Il mancato rispetto di una sola di queste avvertenze può essere la causa di ferite gravi o mortali.

Responsabilità

ATTENZIONE, prima di ogni utilizzo è indispensabile un'adeguata formazione, adatta alle attività specificate nel campo di applicazione.

Questo prodotto deve essere utilizzato esclusivamente da persone competenti e addestrate o sottoposte al controllo visivo diretto di una persona competente e addestrata.

L'apprendimento delle tecniche adeguate e delle misure di sicurezza è sotto la sola vostra responsabilità.

Voi vi assumete personalmente tutti i rischi e le responsabilità per qualsiasi danno, ferita o morte che possano sopraggiungere, in qualsiasi modo, conseguentemente al cattivo utilizzo dei nostri prodotti. Se non siete in grado di assumervi questa responsabilità e questi rischi, non utilizzate questo materiale.

2. Nomenclatura

(1) Flangia fissa, (2) Pulsante, (3) Fermacorda, (4) Puleggia, (5) Asse di apertura, (6) Flangia mobile, (7) Foro di collegamento, (8) Cuscinetto a sfere.

Materiali principali: alluminio, acciaio inossidabile, poliammide.

3. Controllo, punti da verificare

Prima di ogni utilizzo

Verificare sul prodotto l'assenza di fessurazioni, deformazioni, segni, usura, corrosione ecc.

Verificare lo stato della puleggia e il suo corretto funzionamento.

Verificare l'asse di apertura e il corretto allineamento della flangia mobile.

Controllare la mobilità del fermacorda e l'efficacia della sua molla. Attenzione, se mancano dei denti o se sono usurati, non utilizzare più la MICRO TRAXION.

Verificare l'assenza di corpi estranei nel meccanismo.

Consultare i dettagli del controllo da effettuare per ogni DPI sul sito www.petzl.fr/epi

Durante l'utilizzo

È importante controllare regolarmente lo stato del prodotto. Assicurarsi del collegamento e del buon posizionamento dei dispositivi gli uni rispetto agli altri.

Attenzione agli oggetti estranei che potrebbero ostacolare il funzionamento del fermacorda.

Verifica visiva: attenzione, quando il fermacorda è ben al di fuori del corpo dell'apparecchio, la funzione bloccante è disattivata.

In caso di dubbio contattare PETZL.

4. Compatibilità

Verificare la compatibilità di questo prodotto con gli altri elementi del sistema nella vostra applicazione (compatibilità = buona interazione funzionale).

Corde

La MICRO TRAXION funziona su corde (anima + calza) da 8 a 11 mm di diametro (dinamiche EN 892, semistatiche EN 1891, statiche).

Connettore

Utilizzare un connettore con ghiera di bloccaggio, preferibilmente di forma ovale o a pera. Verificare la compatibilità di questo connettore con la MICRO TRAXION. Verificare che il connettore lavori sempre sull'asse maggiore.

5. Principio di funzionamento

La MICRO TRAXION permette alla corda di scorrere in un senso, mentre nell'altro blocca. I denti del fermacorda avviano il serraggio, permettendo così alla corda di essere bloccata stringendola sulla puleggia.

6. Installazione della MICRO TRAXION

Aprire la flangia mobile. Scegliere il senso d'installazione della corda rispettando l'informazione riportata all'interno dell'apparecchio.

Installare la corda senza usare il fermacorda: premere la corda per spingere il fermacorda nel senso dell'apertura. La corda prende posto tra la puleggia ed il fermacorda. Verificare che la corda si blocchi nel senso desiderato.

Richiudere la flangia mobile, installare un connettore con ghiera di bloccaggio nel foro di collegamento e sull'ancoraggio, bloccarlo.

Per togliere la corda

Togliere il connettore, far ruotare la flangia mobile in posizione aperta. Far scorrere l'apparecchio verso l'alto, tenendolo lontano dalla corda. La corda si libera naturalmente dal fermacorda.

7. Posizioni

Installare la MICRO TRAXION rispettando l'asse di lavoro determinato dal senso di tensione della corda. Evitare appoggi sporgenti sul supporto.

8. Test di funzionamento

Ad ogni sistemazione, verificare che l'apparecchio blocchi la corda nel senso desiderato.

9. Utilizzi

Carrucola bloccante

9a. Sollevamento

9b. Paranco

Utilizzare la MICRO TRAXION come rinvio antiritorno per un sollevamento semplice o in testa ad un paranco demoltiplicato.

9c. Bilanciere

Recupero di un sacco pesante, o evacuazione verso l'alto di un infortunato. Restare sempre autoassicurati.

Controllare la carrucola e il fermacorda durante il sollevamento.

Non utilizzare la MICRO TRAXION come ancoraggio di una teleferica o di una linea di vita: rischio di danneggiare la corda.

9d. Risalita su corda

Utilizzare la MICRO TRAXION con un altro bloccante ed un pedale. Entrambi i bloccanti devono essere collegati all'imbracatura da un insieme di bloccaggio (connettore o longe + connettore).

Attenzione, non salire al di sopra del bloccante o del punto di ancoraggio e tenere la corda in tensione. In caso di caduta, l'energia è assorbita dalla corda.

Nei pressi del punto di ancoraggio, la capacità di assorbimento della corda diminuisce: nessuno choc è tollerato vicino all'ancoraggio.

9e. Carrucola

Per utilizzare la MICRO TRAXION come carrucola semplice, disattivare la funzione bloccante.

Disattivazione della funzione bloccante.

Attenzione, oltre all'utilizzo come carrucola, l'inibizione della funzione bloccante comporta il pericolo di caduta dell'utilizzatore o del carico.

Per disattivare la funzione bloccante, sollevare il fermacorda e premere il pulsante.

Rilasciare il pulsante per tenere il fermacorda in posizione rialzata.

Per riattivare la funzione bloccante, premere di nuovo il pulsante.

Altri utilizzi

Fare riferimento al documento «Product Experience» sul sito www.petzl.com.

10. Generalità Petzl

Durata / Eliminazione

Per i prodotti Petzl in plastica e tessuto, la durata di vita massima è di 10 anni a partire dalla data di fabbricazione. Indefinita per i prodotti metallici.

ATTENZIONE, un evento eccezionale può comportare l'eliminazione del prodotto dopo un solo utilizzo (tipo ed intensità di utilizzo, ambiente di utilizzo: ambienti aggressivi, ambiente marino, parti taglienti, temperature estreme, prodotti chimici, ecc.).

Il prodotto deve essere eliminato quando:

- Ha più di 10 anni ed è composto da materiale plastico o tessile.
- Ha subito una forte caduta (o sforzo).
- Il risultato dei controlli del prodotto non è soddisfacente. Si ha un dubbio sulla sua affidabilità.
- Non si conosce l'intera storia del suo utilizzo.
- Quando il suo utilizzo è obsoleto (evoluzione delle leggi, delle normative, delle tecniche o incompatibilità con altri dispositivi, ecc.).

Distuggere i prodotti scartati per evitarne un futuro utilizzo.

Controllo del prodotto

Oltre ai controlli prima di ogni utilizzo, una persona competente deve eseguire una verifica approfondita. Bisogna adattare la frequenza in base alla legislazione applicabile, al tipo ed all'intensità di utilizzo. Petzl raccomanda un controllo come minimo ogni 12 mesi.

Non rimuovere etichette e marcature per mantenere la tracciabilità del prodotto. I risultati dei controlli devono essere registrati in una scheda di verifica: tipo,

modello, dati fabbricante, numero di serie o numero individuale, date: fabbricazione, acquisto, primo utilizzo, successive verifiche periodiche; note: difetti, osservazioni; nome e firma del controllore.

Vedi esempio su www.petzl.fr/epi

Stoccaggio, trasporto

Conservare il prodotto all'asciutto al riparo da raggi UV, prodotti chimici, in un luogo temperato, ecc. Pulire e asciugare il prodotto se necessario.

Modifiche, riparazioni

Sono proibite le modifiche e le riparazioni effettuate al di fuori degli stabilimenti Petzl (salvo pezzi di ricambio).

Garanzia 3 anni

Contro ogni difetto di materiale o di fabbricazione. Sono esclusi: usura normale, ossidazione, modifiche o ritocchi, cattiva conservazione, manutenzione impropria, negligenze, utilizzi ai quali questo prodotto non è destinato.

Responsabilità

Petzl non è responsabile delle conseguenze dirette, indirette, accidentali o di ogni altro tipo di danno verificatosi o causato dall'utilizzo dei suoi prodotti.

Tracciabilità e marcatura

a. Organismo che controlla la fabbricazione di questo DPI

b. Ente riconosciuto che interviene per l'esame CE di tipo

c. Tracciabilità: datamatrix = codice prodotto + numero individuale

d. Diametro

e. Numero individuale

f. Anno di fabbricazione

g. Giorno di fabbricazione

h. Controllo o nome del controllore

i. Incrementazione

j. Normative

k. Leggere attentamente l'istruzione tecnica

Sólo están autorizadas las técnicas presentadas sin tachar y/o sin calavera.
Informese regularmente de las últimas actualizaciones de estos documentos o de la información complementaria en nuestra página web www.petzl.com
En caso de duda o de problemas de comprensión, consulte a PETZL.

1. Campo de aplicación

Equipo de protección individual (EPI). Polea bloqueadora compacta con rodamiento de bolas EN 567. Este producto no cumple con las exigencias de la directiva europea relativa a los aparatos de elevación (2006/42/CE). Este producto no debe ser solicitado más allá de sus límites o en cualquier otra situación para la que no esté previsto.

ATENCIÓN

Las actividades que implican la utilización de este equipo son por naturaleza peligrosas.

Usted es responsable de sus actos y decisiones.

Antes de utilizar este equipo, debe:

- Leer y comprender todas las instrucciones de utilización.
- Formarse específicamente en el uso de este equipo.
- Familiarizarse con su equipo y aprender a conocer sus prestaciones y sus limitaciones.
- Comprender y aceptar los riesgos derivados.

El no respeto de una sola de estas advertencias puede ser la causa de heridas graves o mortales.

Responsabilidad

ATENCIÓN: es indispensable una formación antes de cualquier utilización. Esta formación debe estar adaptada a las prácticas definidas en el campo de aplicación. Este producto sólo debe ser utilizado por personas competentes y responsables, o que estén bajo el control visual directo de una persona competente y responsable. El aprendizaje de las técnicas adecuadas y de las medidas de seguridad se efectúa bajo su única responsabilidad.

Usted asume personalmente todos los riesgos y responsabilidades por cualquier daño, herida o muerte que puedan producirse debido a una mala utilización de nuestros productos, sea del modo que sea. Si usted no está dispuesto a asumir esta responsabilidad o riesgo, no utilice este material.

2. Nomenclatura

(1) Placa lateral fija, (2) Botón, (3) Leva, (4) Roldana, (5) Eje de apertura, (6) Placa lateral móvil, (7) Órficio de conexión, (8) Rodamiento de bolas.

Materiales principales: aluminio, acero inoxidable y poliámid.

3. Control, puntos a verificar

Antes de cualquier utilización

Compruebe en el producto la ausencia de fisuras, deformaciones, marcas, desgaste, corrosión, etc.

Compruebe el estado de la roldana y su funcionamiento correcto.

Compruebe el eje de apertura y el alineamiento correcto de la placa lateral móvil. Controle la movilidad de la leva y la eficacia de su muelle. Atención, si faltan dientes o están desgastados, deje de utilizar la MICRO TRAXION. Compruebe la ausencia de cuerpos extraños en el mecanismo. Consulte los detalles para realizar la revisión de cada EPI en la página web www.petzl.fr/epi.

Durante la utilización

Es importante revisar regularmente el estado del producto. Asegúrese de la conexión y de la correcta colocación de los equipos entre sí.

Atención a los objetos extraños que podrían dificultar el funcionamiento de la leva dentada.

Comprobación visual: atención, cuando la leva se encuentra claramente fuera del cuerpo del aparato, la función bloqueadora queda desactivada.

En caso de duda, póngase en contacto con PETZL.

4. Compatibilidad

Compruebe la compatibilidad de este producto con los demás elementos del sistema en su aplicación (compatibilidad = interacción funcional correcta).

Cuerdas

La MICRO TRAXION funciona con cuerdas (alma + funda) de 8 a 11 mm de diámetro (dinámicas EN 892, semiestáticas EN 1891, estáticas).

Conector

Utilice un conector con bloqueo de seguridad, preferentemente con forma oval o de pera. Compruebe la compatibilidad del conector con la MICRO TRAXION. Procure que el conector trabaje siempre según su eje mayor.

5. Principio de funcionamiento

La MICRO TRAXION permite que la cuerda deslice en un sentido y bloquee en sentido contrario. Los dientes de la leva inician la presión y, después, la cuerda se bloquea por pinzamiento en la roldana.

6. Colocación de la MICRO TRAXION

Abra la placa lateral móvil. Escoja el sentido de instalación de la cuerda respetando la información grabada en el interior del aparato.

Instale la cuerda sin manipular la leva: apriete la cuerda para empujar la leva en el sentido de la apertura. La cuerda queda colocada entre la roldana y la leva. Compruebe que la cuerda está bloqueada en el sentido deseado. Vuelva a cerrar la placa lateral móvil, instale un conector con bloqueo de seguridad en el orificio de conexión y en el anclaje, bloquéelo.

Para retirar la cuerda

Retire el conector, haga bascular la placa lateral móvil en posición abierta. Haga deslizar el aparato hacia arriba separándolo de la cuerda. La cuerda se libera naturalmente de la leva.

7. Posiciones

Instale la MICRO TRAXION respetando al máximo el eje de trabajo determinado por el sentido de tensión de la cuerda. Evite los apoyos por mala colocación en el soporte.

8. Prueba de funcionamiento

Cada vez que utilice el aparato, compruebe que bloquea la cuerda en el sentido deseado.

9. Utilización

Polea bloqueadora

9a. Izado

9b. Polipasto

Utilice la MICRO TRAXION como reenvío antirretorno para un izado simple o a la cabeza de un polipasto desmultiplicado.

9c. Contrapeso

Izado de un saco pesado o evacuación por ascenso de una víctima. Siempre debe estar autoasegurado.

Vigile la polea y la leva durante el izado.

No utilice la MICRO TRAXION como anclaje de una tirolina o de una línea de seguridad: riesgo de dañar la cuerda.

9d. Ascenso por cuerda

Utilice la MICRO TRAXION con otro bloqueador y un pedal. Los dos bloqueadores deben estar unidos al arnés mediante un sistema de seguridad (conector o elemento de amarre + conector).

Atención, no ascienda por encima del bloqueador o del punto de anclaje y mantenga la cuerda tensada. En caso de caída, la energía es absorbida por la cuerda. Al acercarse al punto de anclaje, la capacidad de absorción de la cuerda disminuye, por lo tanto no se debería producir ningún choque cerca del anclaje.

9e. Polea

Para utilizar la MICRO TRAXION como polea simple, desactive la función bloqueadora.

Desactivación de la función bloqueadora

Atención, aparte de la utilización como polea, la desactivación de la función bloqueadora presenta un peligro de caída del usuario o de la carga.

Para desactivar la función bloqueadora, levante la leva y apriete el botón. Suelte el botón para mantener la leva en posición hacia arriba (levantada).

Para reactivar la función bloqueadora, apriete de nuevo el botón.

Otras utilizaciones

Remítase al documento «Product Experience» en www.petzl.com.

10. Información general Petzl

Vida útil / Dar de baja

Para los productos plásticos y textiles de Petzl, la vida útil máxima es de 10 años a partir de la fecha de fabricación. No está limitada para los productos metálicos.

ATENCIÓN: un suceso excepcional puede llevarle a dar de baja un producto después de una sola utilización (tipo e intensidad de utilización, entorno de utilización: ambientes agresivos, ambientes marinos, aristas cortantes, temperaturas extremas, productos químicos, etc.). Un producto debe darse de baja cuando:

- Tiene más de 10 años y está compuesto por plástico o textil.
- Ha sufrido una caída importante (o esfuerzo).
- El resultado de las revisiones del producto no es satisfactorio. Duda de su fiabilidad.
- No conoce el historial completo de utilización.
- Cuando su uso es obsoleto (evolución legislativa, normativa, técnica o incompatibilidad con otros equipos, etc.).

Destruya estos productos para evitar una utilización futura.

Revisión del producto

Además de los controles antes de cada utilización, haga que un inspector competente realice una revisión en profundidad. Esta frecuencia de revisión debe adaptarse en función de la legislación aplicable, del tipo y de la intensidad de utilización. Petzl le aconseja una revisión cada 12 meses como mínimo.

No retire las etiquetas ni los marcados para mantener la trazabilidad del producto.

Los resultados de las revisiones deben registrarse en una ficha de seguimiento: tipo, modelo, nombre y dirección del fabricante, número de serie o número individual, fechas: fabricación, compra, primera utilización, próximos controles periódicos; notas: defectos, observaciones; nombre y firma del inspector. Consulte un ejemplo en www.petzl.fr/epi

Almacenamiento y transporte

Guarde el producto en un lugar templado y seco, protegido de los rayos UV, productos químicos, etc. Limpie y seque el producto si es necesario.

Modificaciones y reparaciones

Las modificaciones y reparaciones están prohibidas fuera de los talleres de Petzl (excepto las piezas de recambio).

Garantía 3 años

Contra cualquier defecto del material o de fabricación. Se excluye: desgaste normal, oxidación, modificaciones o retoques, almacenamiento incorrecto, mantenimiento incorrecto, negligencias, utilizaciones para las que este producto no está destinado.

Responsabilidad

PETZL no es responsable de las consecuencias directas, indirectas, accidentales o de cualquier otro tipo de daños ocurridos o resultantes de la utilización de sus productos.

Trazabilidad y marcado

a. Organismo que controla la fabricación de este EPI

b. Organismo notificado que interviene en el examen CE de tipo

c. Trazabilidad: datamatrix = referencia producto + número individual

d. Diámetro

e. Número individual

f. Año de fabricación

g. Día de fabricación

h. Control o nombre del controlador

i. Incremento

j. Normas

k. Lea atentamente la ficha técnica

(PT) PORTUGUÊS

Somente as técnicas aqui apresentadas não barradas e/ou sem a caveira estão autorizadas. Tome conhecimento regular da atualização destes documentos ou informações complementares no nosso site site www.petzl.com Em caso de dúvida ou problema de compreensão, informe-se junto da PETZL.

1. Campo de aplicação

Equipamento de protecção individual (EPI). Roldana bloqueadora compacta sobre rolagamentos de esferas EN 567.

Este produto não responde às exigências da Directiva Europeia relativa a aparelhos de içagem (2006/42/CE).

Este produto não deve ser solicitado para lá dos seus limites ou em qualquer situação para a qual não tenha sido previsto.

ATENÇÃO

As actividades que implicam a utilização deste produto são por natureza perigosas.

Você é responsável pelos seus actos e pelas suas decisões.

Antes de utilizar este equipamento, deve:

- Ler e compreender todas as instruções de utilização.
- Formar-se especificamente na utilização deste equipamento.
- Familiarizar-se com o seu equipamento, aprender a conhecer as suas performances e as suas limitações.
- Compreender e aceitar os riscos inerentes.

0 não respeito destes avisos poderá causar ferimentos graves ou mortais.

Responsabilidade

ATENÇÃO, formação indispensável antes de utilização. Esta formação deve estar adaptada às práticas definidas no campo de aplicação.

Este produto não deve ser utilizado senão por pessoas competentes e responsáveis, ou colocado sob o controle visual directo de uma pessoa competente e responsável.

A aprendizagem das técnicas adequadas e das medidas de segurança efectua-se sob a sua inteira responsabilidade.

Você assume pessoalmente todos os riscos e responsabilidade por todos os danos, ferimentos ou morte que possam advir após uma má utilização dos nossos produtos seja de que forma for. Se não está em condições de assumir esta responsabilidade ou de correr este risco, não utilize este material.

2. Nomenclatura

(1) Placa fixa, (2) Botão, (3) Mordente, (4) Poleia, (5) Eixo de abertura, (6) Placa móvel, (7) Orifício de conexão, (8) Rolamento de esferas.

Materiais principais: alumínio, aço inoxidável, poliamida.

3. Controle, pontos a verificar

Antes de qualquer utilização

Verifique no produto a ausência de fissuras, deformações, marcas, desgaste, corrosão etc.

Verifique o estado da poleia e o seu correcto funcionamento.

Verifique o eixo da abertura e o correcto alinhamento da placa móvel.

Controle a mobilidade do mordente e a eficácia da sua mola. Atenção, se os dentes estão gastos ou ausentes, não utilize mais a sua MICRO TRAXION.

Verifique a ausência de corpos estranhos no mecanismo.

Consulte o detalhe do controle a efectuar para cada EPI no site www.petzl.fr/epi

Durante a utilização

É importante controlar regularmente o estado do produto. Assegure-se da conexão e do correcto posicionamento dos equipamentos, uns em relação aos outros.

Atenção aos objectos estranhos que poderão interferir com o correcto funcionamento do mordente.

Verificação visual: atenção, quando o mordente está visivelmente fora do corpo do aparelho, a função bloqueadora está desactivada.

Contacte a PETZL em caso de dúvida.

4. Compatibilidade

Verifique a compatibilidade deste produto com os outros elementos do sistema na sua aplicação (compatibilidade = boa interacção funcional).

Cordas

A MICRO TRAXION funciona em cordas (alma + camisa) de 8 a 11 mm de diâmetro (dinâmicas EN 892, semi-estáticas EN 1891, estáticas).

Conector

Utilize um conector com segurança, de preferência de forma oval ou em pêra.

Verifique a compatibilidade do seu conector com a MICRO TRAXION. Cuide para que esse conector trabalhe sempre segundo o eixo maior.

5. Princípio de funcionamento

A MICRO TRAXION permite à corda deslizar num sentido e bloquear no outro. Os dentes do mordente prendem-se na corda e depois esta fica bloqueada pelo aperto contra a poleia.

6. Montagem da MICRO TRAXION

Abra a placa móvel. Escolha o sentido da instalação da corda respeitando a informação gravada no interior do aparelho.

Instale a corda sem manipular o mordente: coloque a corda de modo a empurrar o mordente no sentido da abertura. A corda toma o seu lugar entre a poleia e o mordente. Verifique que a corda está bloqueada no sentido desejado.

Feche a placa móvel, instale um conector com segurança no orifício de conexão e na amarração, trave o conector.

Para retirar a corda

Retire o conector, faça pivotar a placa móvel na posição aberta. Faça deslizar o aparelho para cima afastando-o da corda. A corda liberta-se naturalmente do mordente.

7. Posições

Instale a MICRO TRAXION respeitando o melhor possível o eixo de trabalho determinado pelo sentido de tensão da corda. Evite os apoios em falso sobre o suporte. Cuide para que o conector trabalhe sempre segundo o eixo maior.

8. Teste de funcionamento

Verifique, cada vez que instala o aparelho, que este bloqueia no sentido desejado.

9. Utilizações

Roldana bloqueadora

9a. Içagem

9b. Sistema de desmultiplicação de forças

Utilize a MICRO TRAXION num reenvio anti-retorno para içagens simples ou à cabeça de uma desmultiplicação de forças.

9c. Contra-peso

Içagem de um saco pesado ou evacuação por cima de uma vítima. Mantenha-se sempre contra-assegurado.

Vigie a roldana e o seu mordente durante a içagem.

Não utilize a MICRO TRAXION como amarração de uma tirolesa ou linha de vida, sob risco de danificar a corda.

9d. Subida em corda

Utilize a MICRO TRAXION com outro bloqueador e um pedal. Os dois bloqueadores devem estar ligados ao harnês por um conjunto (conector ou longe + conector com segurança).

ATENÇÃO, não suba acima do bloqueador ou do ponto de amarração e mantenha a sua corda em tensão. Em caso de queda, a energia é absorvida pela corda. Na aproximação ao ponto de amarração, a capacidade de absorção da corda diminui pelo que nenhum impacto é tolerado junto da amarração.

9e. Roldana

Para utilizar a MICRO TRAXION como roldana simples, desactive o função bloqueadora.

Desactivação da função bloqueadora

Atenção, durante a utilização da roldana, a desactivação da função bloqueadora

apresenta um perigo de queda para o utilizador ou carga.

Para desactivar a função bloqueadora, levante o mordente e prima o botão. Largue o botão para manter o mordente na posição levantado.

Para reactivar a função bloqueadora, prima de novo o botão.

Outras utilizações

Leia o documento «Product Experience» em www.petzl.com

10. Generalidades Petzl

Tempo de vida / Abater equipamento

Para os produtos Petzl, plásticos e têxteis, a duração de vida máxima é de 10 anos a partir da data de fabrico. Não tem limite para os produtos metálicos.

ATENÇÃO, um evento excepcional pode conduzir ao abate de um produto após uma só utilização (tipo e intensidade de utilização, ambiente de utilização: ambientes agressivos, ambientes marinhos, arestas cortantes, temperaturas extremas, produtos químicos, etc.).

Um produto deve ser abatido quando:

- Tem mais de 10 anos e é composto por plástico ou têxtil.
- Foi sujeito a uma queda importante (ou esforço).
- O resultado das verificações do produto não é satisfatório. Você tem uma dúvida sobre a sua fiabilidade.

- Você não conhece a história completa de utilização.

- Quando a sua utilização está obsoleta (evolução legislativa, normativa, técnica ou incompatibilidade com outros equipamentos, etc).

Destrua os produtos abatidos para evitar uma futura utilização.

Verificação do produto

Para além do controle antes de cada utilização, efectue uma verificação aprofundada por um verificador competente. Esta frequência da verificação deve ser adaptada em função da legislação aplicável, do tipo e da intensidade de utilização. A Petzl aconselha uma verificação no mínimo todos os 12 meses.

Não retire as etiquetas e as marcações para garantir a traçabilidade do produto. Os resultados das verificações devem ser registados numa ficha de acompanhamento: tipo, modelo, coordenadas do fabricante, número de série ou número individual, datas de fabrico, aquisição, primeira utilização, próximos exames periódicos; notas: defeitos, comentários, nome e assinatura do inspector. Ver exemplo em www.petzl.fr/epi

Armazenamento, transporte

Armazene o produto seco, ao abrigo dos UV, produtos químicos, num ambiente temperado, etc. Lave e seque o produto se necessário.

Modificações, reparações

As modificações e reparações estão interditas fora das instalações da Petzl (salvo peças sobresselentes).

Garantia 3 anos

Contra qualquer defeito de material ou fabrico. Estão excluídos: desgaste normal, oxidação, modificações ou retoques, mau armazenamento, má manutenção, negligências, utilizações para as quais este produto não está destinado.

Responsabilidade

A Petzl não é responsável pelas consequências directas, indirectas, acidentais ou de todo e qualquer outro tipo de danos subsequentes ou resultantes da utilização destes produtos.

Traçabilidade e marcações

a. Organismo de controle do fabrico deste EPI

b. Organismo notificado interveniente para o exame CE de tipo

c. Traçabilidade: datamatrix = referência produto + número individual

d. Diâmetro

e. Número individual

f. Ano de fabrico

g. Dia de fabrico

h. Controle ou nome do controlador

i. Incrementação

j. Normas

k. Leia atentamente a notícia técnica

Enkel de niet-doorkruiste technieken en/of die zonder het pictogram "doodshoofd" zijn toegelaten.
Neem regelmatig kennis van de nieuwe updates van deze documenten of van bijkomende informatie op onze website www.petzl.com.
Indien u twijfelt of moeite heeft om het te begrijpen, gelieve dan contact op te nemen met Petzl.

1. Toepassingsveld

Persoonlijk Beschermingsmiddel (PBM). Compacte katrol-stijgklemmen op een kogellager EN 567.

De product voldoet niet aan de eisen van de Europese richtlijn inzake hijs- en heftoestellen (2006/42/EG).

Dit product mag niet méér belast worden dan toegelaten en mag niet gebruikt worden in elke andere situatie waarvoor het niet voorzien is.

OPGELET

De activiteiten die het gebruik van deze uitrusting vereisen zijn van nature gevaarlijk.

U bent verantwoordelijk voor uw handelingen en beslissingen.

Alvorens deze uitrusting te gebruiken, dient u:

- Alle gebruiksinstructies te lezen en te begrijpen.
- Een aangepaste training te hebben gevolgd voor het gebruik van deze uitrusting.
- Zich vertrouwd te maken met uw uitrusting; zijn prestaties en beperkingen te leren kennen.
- De inherente risico's te begrijpen en te aanvaarden.

Het niet-respecteren van één van deze waarschuwingen kan leiden tot ernstige of dodelijke verwondingen.

Verantwoordelijkheid

OPGELET: training noodzakelijk vóór gebruik. Deze training moet aangepast zijn aan het gebruik zoals bepaald in het toepassingsveld.

Dit product mag enkel gebruikt worden door bevoegde en beraden personen of die onder direct visueel toezicht van een competent en beraden persoon geplaatst zijn. Het aanleren van de gepaste technieken en veiligheidsmaatregels gebeurt onder uw eigen verantwoordelijkheid.

U neemt persoonlijk alle risico's en verantwoordelijkheid op zich voor eventuele schade, verwondingen of overlijden, ongeacht de manier waarop dit zou kunnen optreden na verkeerdelijk gebruik van onze producten. Indien u niet in staat bent om deze verantwoordelijkheid op zich te nemen of om dit risico te lopen, gebruik dit materiaal dan niet.

2. Terminologie van de onderdelen

(1) Vaste flank, (2) Knop, (3) Spanveer, (4) Blokschijf, (5) Openingsgas, (6) Beweegbare flank, (7) Verbindingssoog, (8) Kogellager.

Voornaamste materialen: aluminium, roestvrij staal, polyamide.

3. Check: te controleren punten

Vóór elk gebruik

Nazicht van het product op afwezigheid van scheuren, vervormingen, vlekken, slijtage, corrosie...

Check de toestand van de blokschijf en de goede werking ervan.

Controleer de openingsgas en de juiste uitlijning van de beweegbare flank.

Controleer de mobiliteit van de spanveer en de doeltreffendheid van de veer.

Opgelet, als er tanden ontbreken, of als ze versleten zijn, gebruik dan uw MICRO TRAXION niet meer.

Zorg ervoor dat het mechanisme vrij is van vreemde objecten.

Meer details over de uit te voeren controle voor elk PBM op www.petzl.com/ppe.

Tijdens het gebruik

Het is belangrijk om de toestand van het product regelmatig te controleren.

Vergewis u ervan dat alle elementen goed verbonden en goed geplaatst zijn ten opzichte van elkaar.

Opgelet voor vreemde voorwerpen die de goede werking van de spanveer kunnen hinderen.

Visuele controle: opgelet, als de spanveer zich buiten het body van het toestel bevindt, wordt de stijglemfunctie ervan gedeactiveerd.

Bij twijfel, contacteer uw lokale PETZL verdeler.

4. Verenigbaarheid

Gelieve na te zien of dit product compatibel is met de andere elementen van het systeem in uw toepassing (compatibiliteit = een goede functionele interactie).

Touwen

De MICRO TRAXION werkt op touwen (kern + mantel) van 8 tot 11 mm diameter (dynamisch EN 892, halfstatisch EN 1891, statisch).

Verbindingselement

Gebruik een vergrendelbaar verbindingselement, bij voorkeur ovaal- of peervormig. Check de compatibiliteit van uw verbindingselement met de MICRO TRAXION. Zorg ervoor dat het verbindingselement steeds in de richting van zijn grote as werkt.

5. Werkingsprincipe

Dankzij de MICRO TRAXION kan het touw in één richting glijden en blokkeert het in de andere richting. Het touw wordt vastgehouden door de tanden van de spanveer en vastgeklemd door de blokschijf.

6. Plaatsing van de MICRO TRAXION

Open de mobiele flank. Kies de plaatsingsrichting van het touw in functie van de informatie die aan de binnenkant van het toestel gegraveerd is.

Installeer het touw zonder de spanveer te bedienen: oefen druk uit op het touw om de spanveer in de richting van de opening te duwen. Het touw komt tussen de blokschijf en de spanveer te zitten. Controleer of het touw in de gewenste richting geblokkeerd wordt.

Sluit de beweegbare flank, installeer een vergrendelbaar verbindingselement in het verbindingssoog en aan de verankering, en vergrendel.

Om het touw te verwijderen

Verwijder het verbindingselement, laat de beweegbare flank in open positie kantelen. Laat het toestel naar boven glijden terwijl u het van het touw verwijderd houdt. Het touw komt uit zichzelf van de spanveer los.

7. Posities

Houd bij de installatie van de MICRO TRAXION zo veel mogelijk rekening met de werkas die bepaald wordt door de spanningsrichting van het touw. Vermijd een getorste belasting op het toestel.

8. Test de goede werking

Vergewis u ervan, bij elke installatie, dat het toestel het touw in de gewenste richting blokkeert.

9. Toepassingen

Katrol met teruglooprem

9a. Hijsen

9b. Takelen

Gebruik de MICRO TRAXION met terugloop om gemakkelijk te hijsen, of bovenaan het takelsysteem.

9c. Balanceren

Hijsen van een zware tas, of evacuatie van een slachtoffer naar boven. Zorg ervoor dat u steeds beveiligd bent.

Let tijdens het hijsen op de katrol en de spanveer.

Gebruik de MICRO TRAXION niet als een verankering voor horizontale verplaatsing, of een leeflijn: risico op beschadiging van het touw.

9d. Opklimmen op touw

Gebruik de MICRO TRAXION met een andere stijgklem en een voetlus. De twee stijgklemmen moeten met de gordel verbonden zijn via een vergrendelbaar geheel (verbindingselement of leeflijn + verbindingselement).

Opgelet, klim niet boven de stijgklem of het verankeringspunt en houd uw leeflijn gespannen. Bij een val wordt de energie geabsorbeerd door het touw. Bij het naderen van het verankeringspunt neemt de absorptiecapaciteit van het touw af: geen enkele schok is toegelaten dichtbij de verankering.

9e. Katrol

Om de MICRO TRAXION enkel als katrol te gebruiken moet u de stijgklemfunctie deactiveren.

Deactivering van de stijgklemfunctie

Opgelet, naast het gebruik als katrol, houdt de deactivering van de stijgklemfunctie een gevaar in, want de gebruiker of de last kan vallen.

Om de stijgklemfunctie te deactiveren moet u de spanveer kantelen en op de knop drukken. Laat de knop los om de spanveer in gekantelde positie te houden.

Om de stijgklemfunctie opnieuw te activeren, moet u opnieuw op de knop drukken.

Andere toepassingen

Wij verwijzen u naar het document "Product Experience" op www.petzl.com.

10. Algemene Informatie van Petzl

Levensduur / Afschrijven

Voor de Petzl producten in pvc en textiel, is de maximale levensduur 10 jaar vanaf de fabricagedatum. Zij is van onbepaalde duur voor metalen producten.

OPGELET, een uitzonderlijk voorval kan u ertoe brengen het product af te schrijven na één enkel gebruik (type en intensiteit van gebruik, gebruiksomgeving: agressieve milieus, zeewater, scherpe randen, extreme temperaturen, chemische producten, enz.).

Een product moet worden afgeschreven wanneer:

- het ouder dan 10 jaar is en samengesteld uit pvc of textiel.
- het een belangrijke val (of belasting) heeft ondergaan.
- het resultaat van de controles van het product geen voldoening geeft. U twijfelt aan zijn betrouwbaarheid.
- u zijn volledige gebruikshistoriek niet kent.
- het product in onbruik geraakt is (evolutie van de wetten, normen, technieken of onverenigbaarheid met de andere delen van de uitrusting, enz.).

Vernietig deze afgeschreven producten om een verder gebruik te vermijden.

Test de goede werking van het product

Naast de controles vóór elk gebruik, laat u best een grondig nazicht uitvoeren door een bevoegd inspecteur. De frequentie van dit nazicht moet aangepast worden in functie van de wetten die van toepassing zijn, het type en intensiteit van het gebruik. Petzl raadt u aan om dit nazicht minstens om de 12 maanden uit te voeren. Verwijder de markeertiketten niet zodat het product steeds getraceerd kan worden. De resultaten van dit nazicht moeten worden vastgelegd in een productfiche: type van uitrusting, model, gegevens van de fabrikant, serienummer of individueel nummer, data van: fabricage, aankoop, eerste ingebruikneming, volgende periodieke nazichten; nota's: gebreken, opmerkingen; naam en handtekening van de inspecteur. U vindt een voorbeeld op www.petzl.com/ppe.

Berging, transport

Bewaar het product droog, goed beschermd voor UV-stralen, chemische producten, in een zone met een gematigde temperatuur, enz. Reinig en droog het product indien nodig.

Veranderingen, herstellingen

Veranderingen en herstellingen buiten de Petzl ateliers zijn verboden (behalve vervangstukken).

3 jaar garantie

Voor fabricagefouten of materiaalfouten. Met uitzondering van: normale slijtage, oxidatie, veranderingen of aanpassingen, slechte berging, slecht onderhoud, nalatigheid of toepassingen waarvoor dit product niet bestemd is.

Verantwoordelijkheid

Petzl kan niet verantwoordelijk gesteld worden voor rechtstreekse of onrechtstreekse gevolgen, ongevallen of eender welke schades die voortvallen bij of voortkomen uit het gebruik van haar producten.

Markering en tracering van de producten

a. Controleorgaan voor de productie van deze PBM

b. Erkend keuringsorganisme dat zich uitspreekt over het EC type-examen

c. Tracering: datamatrix = product referentie + individueel nummer

d. Diameter

e. Individueel nummer

f. Fabricagejaar

g. Fabricagedag

h. Controle of naam van de inspecteur

i. Incrementatie

j. Normen

k. Lees aandachtig de technische bijsluiter

Endast de tekniker som visas i de diagram som inte är överkorsade och/eller markerade med en dödskalle är godkända. Besök regelbundet vår webbplats (www.petzl.com) för att ta del av de senaste versionerna av dessa dokument. Kontakta PETZL om du är osäker på eller har svårt att förstå något i dessa dokument.

1. Användningsområden

Personlig skyddsutrustning (PPE). EN 567 Kompakt, självläsande block. Denna produkt uppfyller ej kraven från European Directive gällande lyftanordningar (2006/42/CE). Denna produkt får inte belastas över sin hållfasthetsgräns eller användas till ändamål den inte är avsedd för.

VARNING

Aktiviteter där denna typ av utrustning används är alltid riskfyllda.

Du ansvarar själv för dina egna handlingar och beslut.

Innan du använder denna utrustning måste du:

- Läs och förstå samtliga användarinstruktioner.
- Få särskild övning i hur utrustningen ska användas.
- Lära känna utrustningens egenskaper och begränsningar.
- Förstå och godta befintliga risker.

Om dessa varningar ignoreras kan det medföra allvarliga skador eller dödsfall.

Ansvar

VARNING! Det är mycket viktigt att användaren före användning får särskild utbildning i de aktiviteter som definieras bland användningsområdena. Denna utbildning måste anpassas till de övningar definierade under Användningsområden. Denna produkt får endast användas av kompetenta och ansvarsfulla personer eller av personer som övervakas av en kompetent och ansvarsfull person. Det är ditt eget ansvar att i tillräcklig utsträckning lära dig korrekta tekniker och skyddsmetoder.

Du bär i alla situationer ett personligt ansvar för samtliga skador, olycksfall eller dödsfall som kan ske vid, eller till följd av, all felaktig användning av våra produkter. Använd inte produkten om du inte kan eller har möjlighet att ta detta ansvar eller denna risk.

2. Utrustningens delar

(1) Fast sidoplatta, (2) Säkerhetshake, (3) Kam, (4) Skiva, (5) Axel, (6) Rörlig sidoplatta, (7) Hål för inkoppling. Huvudsakliga material: aluminium, rostfritt stål, nylon.

3. Besiktning, punkter att kontrollera

Före varje användningstillfälle

Kontrollera att produkten inte är deformationad, sliten eller har sprickor, märken efter slag etc., samt att den inte har rostat eller korroderat.

Kontrollera att skivan är i bra skick och fungerar som den ska.

Kontrollera att axel och den rörliga sidoplattan bildar en rak linje.

Kontrollera rörligheten i kammen och funktionen på dess fjäder. VARNING! Använd inte MICRO TRAXION om den saknar eller har nednötta tänder.

Se till att inga främmande föremål finns i mekanismen.

Se de kontrollföreskrifter som krävs för samtliga delar i PPE-utrustningen - på internet; www.petzl.com/ppe

Vid varje användningstillfälle

Det är viktigt att regelbundet inspektera produktens skick. Kontrollera att utrustningen är korrekt ihopkopplad med andra delar i systemet är och att de olika delarna sitter rätt i förhållande till varandra.

VARNING! Var försiktig, främmande föremål kan försämrå kammens funktion.

Visuell kontroll: VARNING, när kammen är långt utanför kroppen är den självläsande funktionen satt ur spel.

Kontakta PETZL om du är osäker på utrustningens skick.

4. Kompatibilitet

Se till att denna produkt är kompatibel med andra delar i systemet för ditt användande (kompatibel = fungerar bra ihop).

Rep

MICRO TRAXION fungerar på enkelrep med 8-11 mm diameter vilka har kärna och mantel (EN 892 dynamiska, EN 1891,semistatiska).

Karbin

Använd en läsbar karbin, helst oval eller päronformad. Kontrollera att karbinen är kompatibel med MICRO TRAXION. Verifiera att karbinen alltid är belastad i rätt riktning.

5. Funktion

MICRO TRAXION låter repet löpa i ena riktningen och låser det i den andra. Den tandade kammen fungerar så att repet kläms fast mot skivan och låses.

6. Montering av MICRO TRAXION

Öppna den rörliga sidoplattan. Repet ska föras in i den riktning som visas i informationen ingraverad på insidan av anordningen.

Installera repet utan att manipulera kammen: pressa repet för att röra på kammen i öppningsriktningen. Repet lägger sig på plats mellan skivan och kammen. Kontrollera att repet låses fast i den önskade riktningen.

Stäng den rörliga sidoplattan, sätt fast en låskarbin i infästningshålet och ankaret, och läs den.

Ta bort repet

Koppla bort karbinen, öppna upp den rörliga sidoplattan. Flytta anordning uppåt samtidigt som den hålls bort från repet. Repet kommer att lossna från kammen av sig självt.

7. Lägen

Installera MICRO TRAXION så att den är korrekt positionerad när repet repet är spänt. Undvik att den ligger och balanserar eller belastas över en kant.

8. Funktionstest

Kontrollera att anordningen låser i önskad riktning VARJE gång anordningen monteras på repet.

9. Funktioner

Sjävlåsande block

9a. Hissning

9b. Hissning

Använd MICRO TRAXION som ett självläsande block i enkla eller avancerade hisssystem.

9c. Motviktssystem

Hissning av tung vikt eller evakuering från ovan av skadad person. Var alltid förankrad.

Övervaka blocket och kammen under hissning.

Använd inte MICRO TRAXION till att förankra en tyrolsk travers eller en livlina: risk finns att repet skadas.

9d. Klättring på repet

Använd MICRO TRAXION med ett annat replås, samt en fotslinga. De två replåsen måste vara kopplade till selen med en låsanordning (karbin eller slinga + karbin).

Varning: Klättra inte ovanför repklämman/handtaget eller ankarpunkten och håll repet spänt. I händelse av ett fall absorberas energin av repet. Ju närmare ankarpunkten man befinner sig desto lägre energiabsorberande kapacitet har repet: ingen shockbelastning får ske nära ankarpunkten.

9e. Block

För att använda MICRO TRAXION som ett enkelt block, inaktivera låsfunktionen.

Inaktivering av låsfunktionen.

Varning: med undantag för användning som enkelblock, medför inaktivering av låsfunktionen en fallrisk för användare eller last.

För att inaktivera låsfunktionen, lyft kammen och tryck in knappen. Släpp knappen för att kammen ska stanna i lyft läge.

För att åter aktivera låsfunktionen, tryck på knappen.

Andra användningsområden

Se dokumentet «Product Experience» på www.petzl.com

10. Allmän information från Petzl

Livslängd / När produkten inte längre ska användas

För plast- och textilprodukter från Petzl är den maximala livslängden 10 år från tillverkningsdatum. Obegränsad för metallprodukter.

OBS! I extremfall kan produkten behöva kasseras efter ett enda användningstillfälle, beroende på hur och var den använts och vad den utsatts för (tuffa miljöer, hav, vassa kanter, extrema temperaturer, kemikalier, etc.).

Produkten måste kasseras när:

- den är över 10 år gammal och gjord av plast eller textil,
- den har blivit utsatt för ett större fall eller kraftig belastning,
- den inte klarar besiktningen. - du tvivlar på dess skick.
- du inte helt och hållet känner till dess historia,
- den blir omodern pga nya lagar, nya standarder, ny teknik eller är inkompatibel med annan del i utrustningen osv.

Förstör all utrustning som inte längre används för att undvika framtida bruk.

Produktbesiktning

Utöver den kontroll som ska göras före varje användning, SKALL en mer noggrann besiktning utföras regelbundet av en kompetent person. Antalet besiktningar beror på gällande lagstiftning och på vilket sätt och hur ofta produkten används. Petzl rekommenderar minst en besiktning per år.

För att produkten ska vara spårbar är det viktigt att behålla alla märkningar och etiketter.

Besiktningsprotokoll skall dokumenteras med följande innehåll: typ av utrustning, modell, tillverkare, serienummer eller individnummer, tillverkningsdag, inköpsdatum, första användningstillfälle, datum för nästa periodiska kontroll, ev. problem/skador, kommentarer, namn och signatur på besiktningssmannen. Se exempel på www.petzl.com/ppe

Förvaring, transport Förvara produkten på en torr plats där den inte utsätts för UV-ljus, kemikalier, extrema temperaturer osv.. Rengör och torka produkten om det behövs.

Förändringar, reparationer

Ändringar och reparationer utanför Petzls lokaler är ej tillåtna (undantaget reservdelar).

3 års garanti

Mot alla material- och tillverkningsfel. Undantag: normalt slitage, rost, modifieringar eller ändringar, felaktig förvaring, dåligt underhåll, försumlighet eller felaktig användning.

Ansvar

PETZL ansvarar inte för direkt eller indirekt skada, olycksfall, eller någon annan typ av skada som uppstår i samband med användningen av Petzls produkter.

Spårbarhet och märkningar

- Kontrollorgan som verifierar denna tillverkare av PPE (Personlig skyddsutrustning)
- Akrediterat institut som utfört CE test
- Spårbarhet: datamatrix = produktreferens + individuellt nummer
- Diameter
- Individuellt nummer
- Tillverkningsår
- Tillverkningsdag
- Kontroll eller namn av inspektör
- Incrementation
- Standarder
- Läs instruktionen noga innan användning

(FI) SUOMI

Ainoastaan ne kuvissa esitetyt tekniikat ovat sallittuja, joiden yli ei ole vedetty ruksia ja joissa ei ole pääkallo ja säärilinet -merkkiä. Käy verkkosivustolta www.petzl.com säännöllisesti, jotta käytössäsi on viimeisimmät versiot näistä oppaista ja/tai mahdolliset lisätiedot.

Ota yhteyttä PETZLiin, jos olet epävarma tai jos et täysin ymmärrä näitä asiakirjoja.

1. Käyttötarkoitus

Henkilösuojajin. EN 567 kompakti lukkiutuva taljapyörä.

Tämä laite ei täytä eurooppalaista direktiiviä 2006/42/CE, joka koskee nousulaitteita.

Tätä tuotetta ei saa kuormittaa yli sen ilmoitetun kestoikyyn, eikä sitä saa käyttää mihinkään muuhun tarkoitukseen kuin silheen, mihin se on suunniteltu.

VAROITUS

Toiminta, jossa tätä varustetta käytetään on luonteeltaan vaarallista.

Olet vastuussa omista teoistasi ja päättökstistäsi.

Ennen tämän varusteen käyttämistä sinun pitää:

- Lukea ja ymmärtää kaikki käyttöohjeet.

- Hankkia käyttöä varten erikoiskoulutus.

- Tutustua sen käyttökelpoisuuteen ja rajoituksiin.

- Ymmärtää ja hyväksyä tähän liittyvät riskit.

Näiden varoitusten huomiotta jättäminen saattaa johtaa vakavaan loukkaantumiseen tai kuolemaan.

Vastuu

VAROITUS: Käyttötarkoitus-kohdassa määritettyjen aktiviteettien erityiskoulutus ennen käyttöä on välttämätön. Tämä koulutus täytyy omaksua käytäntöön Käyttötarkoitus-kohdassa määritetyllä tavalla.

Tätä tuotetta saavat käyttää vain pätevät ja vastuulliset henkilöt tai henkilöt, jotka ovat pätevän ja vastuullisen henkilön välittömän valvonnan ja silmäläpιδon alaisia. On omalla vastuullasi hankkia riittävä koulutus asianmukaisiin turvamennettelyihin ja -tekniikoihin.

Sinä kannat kaikki seuraukset ja täyden vastuun kaikista mahdollisista vaurioista, loukkaantumisista ja kuolemista, joita saattaa tapahtua tuotteidemme virheellisen käytön aikana tai sen jälkeen riippumatta siitä, millaista tuo virheellinen käyttö on. Jos et ole kykenevä tai oikeutettu ottamaan tätä vastuuta tai kantamaan näitä seurauksia, älä käytä näitä varusteita.

2. Osaluettelo

(1) Kiintä sivulevy, (2) Nappi, (3) Lukko, (4) Väkipyörä, (5) Akseli, (6) Liikkuva sivulevy, (7) Kiinnitysreikä, (8) Kuulalaakerit.

Päämateriaalit: alumiini, ruostumaton teräs, nylon.

3. Tarkastuskohteet

Ennen jokaista käyttöä

Varmista, että tuotteessa ei ole halkeamia, vääntymiä, jälkiä, pahoja kulumia, syöpymiss jälkiä tms.

Tärikistä, että väkipyörä on hyvässä kunnossa ja toimii oikein.

Tärikistä, että akseli ja liikkuva sivulevy ovat kohdistettu oikein.

Tärikistä lukon liikkuvuus ja sen jousen tehokkuus.
VAROITUS: älä käytä MICRO TRAXIONia, jos hampaita puuttuu tai jos ne ovat kuluneet.

Varmista, ettei mekanismissa ole vieraita esineitä.

Tärikistä kunkin henkilösuojajinjärjestelmän osan oikea tarkastusmenetelmä internet-osoitteesta www.petzl.com/ppe

Jokaisen käytön aikana

On tärkeää tarkastaa tuotteen kunto säännöllisesti. Tärikästä sen kytkennät toisiin varustejärjestelmän osiin ja varmista, että järjestelmän eri varusteosat ovat oikeassa asennossa toisiinsa nähden.

VAROITUS: Varo ulkopuolisia kappaleita, jotka saattavat estää lukon toiminnan.

Silmämääräinen tärikistus: VAROITUS: kun lukko näyttää olevan kaukana laitteen rungon ulkopuolella, laitteen lukkiutuva ominaisuus ei toimi.

Ota yhteyttä PETZLiin, jos olet epävarma tuotteen kunnosta.

4. Yhteensopivuus

Varmista tuotteen yhteensopivuus muiden käyttämäsi järjestelmän osien kanssa (yhteensopivuus = hyvä toimivuus yhdessä käytettynä).

Köydet

MICRO TRAXION toimii päälylystettyjen, halkaisijaltaan 8–11 mm ydinköysien kanssa (EN 892 -standardin mukaiset joustavat [dynamic] köydet sekä EN 1891 -standardin mukaiset vähäjoustoiset [semi-static, static] köydet).

Sulkurengas

Käytä lukkiutuvaa sulkurengasta, mieluiten ovaalin tai pöyränän muotoista.

Varmista, että sulkurenkaasi on yhteensopiva MICRO TRAXIONin kanssa. Varmista, että sulkurengas kuormittuu aina pääakselinsa suuntaisesti.

5. Toimintaperiaate

MICRO TRAXION liukuu köyttä pitkin yhteen suuntaan ja tarttuu toiseen suuntaan. Lukon hampaat loittavat tarttumisen, sitten köysi puristuu väkipyörää vasten ja laite tarttuu köyteen.

6. MICRO TRAXIONin asennus

Avaa liikkuva sivulevy. Valitse köyden suunta laitteeseen kaiverrettujen ohjeiden mukaisesti.

Asenna köysi käsittelemättä lukkoa: paina köyttä liikuttaaksesi lukkoa avaussuuntaan. Köysi liikkuu paikalleen väkipyörän ja lukon väliin. Varmista, että köysi tarttuu haluttuun suuntaan.

Sulje liikkuva sivulevy, asenna lukkiutuva sulkurengas kiinnitysreiän ja ankkurin läpi ja lukitse se.

Köyden irrottaminen

Poista sulkurengas, avaa liikkuva sivulevy. Vedä laitetta ylöspäin ja irrota se köydestä. Köysi vapauttaa itsensä lukosta.

7. Asennot

Asenna MICRO TRAXION niin, että se on oikeassa asennossa, kun köysi on paineen alaisena. Älä lastaa kärjin varaan tai reunan yli.

8. Toiminnan testaus

Aina kun asennat laitteen köyteen, varmista, että se tarttuu haluttuun suuntaan.

9. Käyttötavat

Lukkiutuva taljapyörä

9a. Taljaus

9b. Taljaus

Käytä MICRO TRAXIONia lukkiutuvana taljapyöränä yksinkertaisissa tai kompleksisissa taljaussysteemeissä.

9c. Vastapainojärjestelmä

Raskaan lastin taljaus tai uhrin evakuoiminen ylhäältä. Pysy aina ankkuroituna.

Vahdi taljapyörää ja sen lukkoa taljauksen aikana.

Älä käytä MICRO TRAXIONia tirolilaiseen köysirataan tai elämänlankaan ankkuroitumisessa, vaarana köyden vahingoittuminen.

9d. Nouseminen köyttä pitkin

Käytä MICRO TRAXIONia toisen nousulaitteen ja jalkalengin kanssa. Nämä kaksi nousulaitetta täytyy kiinnittää valjaaseen kiinnitysjärjestelmällä (sulkurengas tai liitosköysi+sulkurengas).

Varoitus: Älä kiipeä köysikahvan/tarraimen tai ankkuripisteen yläpuolelle. Pidä köysi kireällä. Putoamisen sattuessa köysi vaimentaa putoamisenergiaa. Kun lähestyt ankkuripistettä, on köydellä pienempi energianvaimennusmahdollisuus: Äkillistä, rajua kuormitusta tulee välttää ankkurin läheisyydessä.

9e. Taljapyörä

Käyttyäksesi MICRO TRAXIONia yksinkertaisena taljapyöränä, poista lukkiutuva ominaisuus käytöstä.

Elenemisen myötä tarttuvan ominaisuuden poistaminen käytöstä

Varoitus: lukuunottamatta käyttöä yksinkertaisena taljapyöränä, tarttuvan ominaisuuden poistaminen käytöstä aiheuttaa putoamisvaaran käyttäjälle tai lastille. Poistaaksesi lukkiutuvan ominaisuuden käytöstä, nosta lukkoa ja paina nappia.

Palauta nappi ja nosta lukko kohotettuun asentoon.

Palauttaaksesi tarttuvan ominaisuuden paina nappia uudelleen.

Muu käyttö

Katso «Product Experience»-dokumentti osoitteessa www.petzl.com

10. Yleisiä tietoja Petzlin tuotteista

Käyttöikä / Koska varusteet poistetaan käytöstä

Petzlin muovi- ja tekstiilituotteiden enimmäiskäyttöikä on jopa 10 vuotta valmistuspäivästä. Metallituotteiden osalta se on määrittämätön.

HUOMIO: erikoistapauksissa saatat joutua poistamaan tuotteen käytöstä vain yhden ainoan käyttökerran jälkeen. Tämä riippuu käytön rasittavuudesta ja käyttöolosuhteista (ankarat olosuhteet, meriympäristö, terävät reunat, äärimmäiset lämpötilat, kemikaalit jne.).

Tuote on poistettava käytöstä, kun:

- se on yli 10 vuotta vanha ja tehty muovista tai tekstiileistä

- se on altistunut rajulle pudotukselle (tai raskaalle kuormitukselle)

- se ei läpäise tarkastusta tai sinulla on pienikin epäily sen luotettavuudesta

- et tunne sen käyttöhistoriaa täysin

- se vanhenee lainsäädännön, standardien, tekniikoiden tms. muuttumisen vuoksi tai kun se tulee yhteensopimattomaksi muiden varusteiden kanssa.

Tuhoa käytöstä poistetut varusteet, jottei kukaan käytä niitä enää.

Tuotteen tarkastus

Käyttöä edeltävän tarkastuksen lisäksi pätevän tarkastajan on suoritettava perusteellinen määräaikaistarkastus. Perusteellisen tarkastusten tiheyttä valittaessa on noudatettava sovellettavaa lainsäädäntöä ja otettava huomioon käyttötapa ja käytön raskaus. Petzl suosittelee, että tarkastus suoritetaan vähintään kerran 12 kuukaudessa.

Älä irrota mitään merkintöjä tai etikettejä, jottei tuotteen jäljitettävyyis heikkene. Tarkastuksen tulokset tulee kirjata lomakkeelle, johon merkitään seuraavat tiedot: varustetyyppi, malli, valmistajan yhteystiedot, sarja- tai yksilönumero, valmistuspäivämäärä, ostopäivämäärä, ensimmäisen käytön päivämäärä, seuraavan määräaikaistarkastuksen päivämäärä, havaitut ongelmat, tarkastajien nimet ja allekirjoitukset.

Osoitteessa www.petzl.com/ppe on tästä esimerkki.

Säilytys ja kuljetus

Säilytä tuote kuivassa paikassa niin, ettei se altistu UV-säteilylle, kemikaaleille tai äärimmäsille lämpötiloille jne. Puhdista ja kuivaa tuote tarvittaessa.

Muutokset, korjaukset

Muutoksia ja korjauksia ei sallita tehtäväksi muiden kuin Petzlin toimesta (ei koske varoasia).

3 vuoden takuu

Kattaa kaikki materiaali- ja valmistusviat. Takuuseen eivät kuulu: normaali kuluminen, hapettuminen, varusteeseen tehdyt muutokset, virheellinen säilytys, huono hoito, välinpitämättömyyden tai sellaisen käytön aiheuttamat vauriot, johon tuotetta ei ole suunniteltu.

Vastuu

Petzl ei ole vastuussa suorista, välillisistä eikä satunnaisista seurauksista tai minkään muun tyyppisistä vahingoista, jotka tapahtuvat sen tuotteiden käytön aikana tai aiheutuvat sen tuotteiden käytöstä.

Jäljitettävyyis ja merkinnät

a. Tämän henkilösuojajaimen valmistusta valvova taho

b. Ilmoitettu taho, joka suoritti tuotteen CE-tyyppitarkastuksen

c. Jäljitettävyyis: tietomatriisi = tuotteen viite + yksilöivä numero

d. Halkaisija

e. Yksilöivä numero

f. Valmistusvuosi

g. Valmistuspäivä

h. Tärikastajan tunnus tai nimi

i. Lisäys

j. Standardit

k. Lue käyttöohjeet huolellisesti

(NO) NORSK

Kun de teknikkene som er vist uten kryss og/eller dødningshode-symbol er tillatte. På www.petzl.com vil du jevnlig finne oppdatert informasjon og tilleggsinformasjon for disse produktene.

Kontakt PETZL dersom du er i tvil, eller du ikke forstår bruksanvisningene.

1. Bruksområde

Personlig verneutstyr (PVU). Kompakt, selvlåsende taljetrinse som er godkjent i henhold til kravene i NS-EN 567.

Dette produktet tilfredsstiller ikke kravene i det europeiske direktivet om løfteutstyr (2006/42/CE).

Produktet må ikke brukes utover dets begrensninger eller i andre situasjoner som det ikke er beregnet for.

ADVARSEL

Aktiviteter som involverer bruk av dette produktet er farlige.

Du er selv ansvarlig for dine egne handlinger og avgjørelser.

For du tar i bruk utstyret, må du:

- Lese og forstå alle bruksanvisningene.

- Sørg for å få spesifikk opplæring i hvordan utstyret skal brukes.

- Gjøre deg kjent med utstyret, og tillegne deg kunnskap om utstyrets kapasitet og begrensninger.

- Forstå og akseptere risikoen i aktiviteter som involverer bruk av utstyret.

Manglende respekt for selv ett av disse punktene kan medføre alvorlig personskade eller død.

Ansvar

ADVARSEL: Før du tar i bruk utstyret er det svært viktig at du får grundig opplæring i hvordan det fungerer. Denne opplæringen må tilpasses utstyrets bruksområder, som er definerte under punktet Bruksområde.

Dette produktet skal kun brukes av kompetente og ansvarlige personer, eller under direkte tilsyn av en kompetent og ansvarlig person.

Det er ditt eget ansvar å sørge for at du får opplæring i bruk og riktige sikringsteknikker.

Du tar selv risikoen og ansvaret for skade, personskade eller dødsfall som eventuelt oppstår som følge av feilaktig bruk av våre produkter, uansett på hvilken måte feilen er gjort. Dersom du ikke er i stand til å ta på deg dette ansvaret eller denne risikoen, skal du ikke bruke utstyret.

2. Liste over deler

(1) Fast sideplate, (2) Stopper, (3) Låskam, (4) Trinsehjul, (5) Bolt, (6) Bevegelig sideplate, (7) Tilkoblingshull, (8) Kulelager.

Hovedmaterialer: aluminium, rustfritt stål, nylon.

3. Kontrollpunkter

Før du bruker produktet

Kontroller at produktet ikke har sprekker, bulker, merker, slitasje, er rustet e.l.

Sjekk at trinsehjulet er i god stand og at det fungerer som det skal.

Sjekk at bolten og den bevegelige sideplaten står i riktig posisjon.

Sjekk bevegeligheten til låskammen og at fjæringen fungerer som den skal.

ADVARSEL: MICRO TRAXION skal ikke brukes dersom den mangler eller har slitte tenner.

Forsikre deg om at det ikke er fremmedelementer i sikringsmekanismen.

Detaljert informasjon om kontrollrutiner for hvert PVU finner du på www.petzl.com/ppe.

Under bruk

Det er viktig å jevnlig kontrollere at produktet fungerer som det skal. Sjekk tilkoblingene til de andre komponentene i systemet og sørg for at de ulike komponentene i systemet er posisjonert riktig i forhold til hverandre.

ADVARSEL: Vær oppmerksom på elementer som kan hindre låskammen i å fungere som den skal.

Visuell kontroll: ADVARSEL: Dersom låskammen stikker ut fra selve kroppen på trinsen, vil ikke den selvlåsende funksjonen fungere.

Kontakt PETZL dersom du er i tvil.

4. Kompatibilitet

Kontroller at produktet er kompatibelt med de andre elementene i systemet (kompatibelt = at produktet fungerer som det skal sammen med de andre elementene).

Tau

MICRO TRAXION kan brukes på tau med diameter på 8–11 mm (kjerne + strøpme) som er i henhold til kravene i NS-EN 892 for dynamiske tau, eller NS-EN 1891 for semistatiske eller statiske tau.

Koblingsstykke

Bruk et låsbart koblingsstykke, som fortrinnsvis er ovalt eller pæreformet.

Kontroller at koblingsstykket er kompatibelt med MICRO TRAXION. Påse at koblingsstykket alltid belastes i lengderetningen.

5. Slik fungerer produktet

MICRO TRAXION skir på tauet ved oppstigning og låser ved belastning nedover. Tennene på låskammen starter låsingen, deretter låses tauet ved at det presses mellom låskammen og trinsehjulet.

6. Slik kobler du MICRO TRAXION til tauet

Åpne den bevegelige sideplaten. Legg tauet i trinsen i riktig retning i henhold til tegningene som er gravert på trinsen.

Legg tauet på plass i trinsen ved å skyve det inn, slik at låskammen åpnes. Tauet legger seg på plass mellom trinsehjulet og låskammen. Kontroller at trinsen låser tauet i riktig retning.

Lukk den bevegelige sideplaten og koble et låsbart koblingsstykke gjennom tilkoblingshullet og forankringen, og løs dette.

Slik frigjør du tauet

Fjern koblingsstykket og åpne den bevegelige sideplaten. Skyv trinsen oppover langs tauet mens du fjerner den fra tauet. Dette frigjør tauet fra låskammen.

7. Posisjoner

Monter MICRO TRAXION slik at den er i riktig posisjon når tauet er under belastning. Unngå at tauet henges fra, eller belastes over en kant.

8. Funksjonstest

Kontroller at klemmen fungerer som den skal før du bruker den, og kontroller at den låser tauet i ønsket retning.

9. Bruk

Selvlåsende taljetrinse

9a. Heising

9b. Heising

MICRO TRAXION kan brukes som en selvlåsende taljetrinse i enkle eller komplekse taljesystemer.

9c. Motvektstaje

Heising av tung sekk eller ved redning av skadet. Vær alltid forankret med en egen sikring ved bruk av motvektsløft.

Følg med på trinsen og låskammen under heisingen.

Bruk ikke MICRO TRAXION til forankring av taubaner eller gelendertau. Dette kan skade tauet.

9d. Oppstigning på tauet

Bruk MICRO TRAXION sammen med en tauklemme og en fotløkke. De to tauklemmene må kobles til selen med et koblingsstykke, eller en slynge + et koblingsstykke.

Advarsel: Ikke klatre forbi tauklemmen eller forankringspunktet, og sørg for at tauet til enhver tid er belastet. Ved et eventuelt fall vil energien absorberes av tauet. Tauet vil ha mindre falldependende effekt desto nærmere forankringspunktet du kommer. Det er derfor viktig å unngå sjokkbelastning nær forankringspunktet.

9e. Trinse

Dersom MICRO TRAXION kun skal brukes som trinse, må den selvlåsende funksjonen kobles ut.

Slik kobler du ut den selvlåsende funksjonen

Advarsel: Med unntak av når MICRO TRAXION kun skal brukes som trinse, vil utkobling av den selvlåsende funksjonen medføre fallrisiko for brukeren eller lasten. Den selvlåsende funksjonen kobles ut ved å løfte låskammen og trykke inn knappen. Slipp knappen og hold låskammen i åpen posisjon.

Aktiver den selvlåsende funksjonen ved å trykke på knappen igjen.

Andre bruksområder

Se "Product Experience"-dokumentet på www.petzl.com.

10. Generell informasjon om Petzl-produkter

Levetid

Levetiden for plast- og tekstilprodukter fra Petzl er maksimum 10 år fra produksjonsdato. Metallprodukter har ubegrenset levetid.

VIKTIG: Spesielle hendelser kan begrense produktets levetid til kun én gangs bruk. Eksempler på dette er eksponering for barskt klima, sjøsalt, skarpe kanter, ekstreme temperaturer, kjemiske produkter osv.

Et produkt må kasseres når

- det er 10 år gammelt og består av plast eller tekstiler

- det har tatt et kraftig fall eller stor belastning

- det ikke blir godkjent i kontroll, og du er i tvil om det er pålitelig.

- du ikke kjenner produktets fullstendige historie

- det blir foreldet på grunn av utvikling og endring av lovtekster, standarder, bruksteknikker, og når det blir inkompatibelt med annet utstyr osv.

Ødelegg gammelt utstyr for å hindre videre bruk.

Produktkontroll

I tillegg til kontroll før og under bruk bør det gjennomføres en grundig, periodisk kontroll av en kompetent kontrollør. Hvor ofte denne kontrollen bør gjøres må bestemmes i henhold til gjeldende retningslinjer og brukstype og -intensitet. Petzl anbefaler at en slik kontroll utføres minst én gang per år.

For å sikre god sporbarhet må du ikke fjerne merkelapper og graveringer.

Resultatene fra kontrollen bør registreres i et eget oppfølgingsskjema med følgende detaljer: Utstyrstype, modell, navn og kontaktinformasjon på produsent, serie- eller uniknummer, produksjonsdato, kjøpsdato, dato for når produktet ble tatt i bruk, dato for neste periodiske kontroll, problemer, kommentarer, inspektørs og brukers navn og signatur.

Se eksempler på www.petzl.com/ppe.

Lagring og transport Oppbevar produktet på et sted hvor det ikke eksponeres for UV-stråling, kjemikalier, ekstreme temperaturer, osv. Rengjør og tørk produktet hvis nødvendig.

Endringer og reparasjoner

Endringer og modifiseringer som ikke er godkjent av Petzl er forbudt, med unntak av når det gjelder utbyttbare deler.

3 års garanti

på alle materielle feil og fabrikasjonsfeil. Følgende dekkes ikke av garantien: Normal slitasje, oksidering, endringer eller modifikasjoner, feil lagring, dårlig vedlikehold eller annen bruk enn det produktet er beregnet for.

Ansvar

Petzl er ikke ansvarlig for direkte, indirekte eller tilfeldig konsekvenser eller andre typer skader som følge av bruk av produktene.

Sporbarhet og merking

a. Instansen som kontrollerte produsenten av ditt PVU

b. Teknisk kontrollorgan som utførte CE-godkjenningen

c. Sporbarhet: Identifikasjonsmåte = produktreferanse + uniknummer

d. Diameter

e. Uniknummer

f. Produksjonsår

g. Produksjonsdato

h. Inspektørs navn eller kontrollnummer

i. Økning i nummerrekkefølgen

j. Standarder

k. Les bruksanvisningen grundig

Правильными являются только те способы использования, которые изображены на перепечёркнутых рисунках и/или на тех, на которых нет изображения черепа и костей. Регулярно посещайте наш сайт www.petzl.com; там вы найдете самый последние версии этих документов и/или дополнительную информацию.

В случае возникновения каких-либо сомнений или трудностей обращайтесь в компанию Petzl.

1. Область применения

Средство Индивидуальной Защиты (СИЗ). EN 567 Компактный блок-зажим.

Этот продукт не входит в перечень подъемных устройств, определенных Европейской Директивой (2006/42/CE). Данное изделие не должно подвергаться нагрузке превышающей его номинальное значение прочности и должно использоваться строго по назначению.

ВНИМАНИЕ

Деятельность, связанная с использованием данного снаряжения, опасна по своей природе.

Лично Вы являетесь ответственным за свои действия и решения.

Перед использованием данного снаряжения Вы должны:

- Прочитать и понять все инструкции по эксплуатации.
- Пройти специальную тренировку по его применению.
- Познакомиться с потенциальными возможностями изделия и ограничениями по его применению.
- Осознать и принять вероятность возникновения рисков, связанных с применением этого снаряжения.

Игнорирование этих предупреждений может привести к серьёзным травмам и даже к смерти.

Ответственность

ВНИМАНИЕ, перед использованием данного снаряжения в тех видах деятельности, которые указаны в разделе «Область применения», необходимо пройти курс специальной подготовки. Обучение должно соответствовать методам, описанным в области применения. Это изделие может применяться только лицами, прошедшими специальную подготовку, или под непосредственным контролем специалиста.

Получение необходимых знаний, приобретение правильных навыков и соблюдение мер безопасности - это Ваша личная ответственность.

Лично Вы отвечаете за все повреждения, травмы, а также смертельный исход, возможные при неправильном использовании нашего снаряжения. Если Вы не способны идти на такой риск, не используйте данное снаряжение.

2. Составные части

- (1) Фиксированная боковая пластина, (2) Кнопка, (3) Кулачок, (4) Ролик, (5) Ось, (6) Подвижная боковая пластина, (7) Присоединительное отверстие, (8) Шарикоподшипник.
- Основные материалы: алюминий сплав, нержавеющая сталь, нейлон.

3. Проверка изделия

Перед каждым применением

Убедитесь, что изделие без трещин, деформаций, рубцов, следов износа и коррозии и т. д.

Убедитесь, что ролик в хорошем состоянии и работает корректно.

Убедитесь, что ось и подвижная пластина не искривлены.

Убедитесь, что кулачок подвижен и его пружинка работает нормально. **ВНИМАНИЕ**, не используйте MICRO TRAXION, если у него отсутствуют или стёрлись зубцы.

Убедитесь, что в устройстве нет инородных тел.

Чтобы получить необходимые уточнения по процедуре проверки каждого СИЗ, зайдите на сайт www.petzl.com/ppe

Во время каждого использования

Важно регулярно проверять исправность изделия. Проверьте места его соединения с другим снаряжением и убедитесь в том, что остальные элементы снаряжения располагаются корректно друг относительно друга.

Внимание: Остерегайтесь попадания в зажим посторонних предметов, которые могут заблокировать работу эксцентрика.

Визуальная проверка: ВНИМАНИЕ, когда кулачок хорошо виден за пределами тела зажима, это означает, что схватывающая функция отключена.

В случае сомнений относительно состояния изделия свяжитесь с PETZL.

4. Совместимость

Убедитесь в том, что данное изделие совместимо с другими элементами системы в вашей ситуации (совместимость означает хорошее, эффективное взаимодействие).

Верёвки

MICRO TRAXION работает на одинарных верёвках диаметром от 8 до 11 мм, которые состоят из сердцевины и оплётки (EN 892 - динамические верёвки, EN 1891 - полустатические верёвки).

Карабин

Используйте муфтованный карабин, желателно овальной или грушевидной формы. Убедитесь, что Ваш карабин совместим с устройством MICRO TRAXION. Убедитесь, что карабин всегда нагружен вдоль главной оси.

5. Принцип работы

MICRO TRAXION скользит по веревке в одном направлении, и зажимает верёвку при движении в противоположном направлении. Зубцы ролика зажимают верёвку и не дают ей двигаться.

6. Установка MICRO TRAXION

Откройте подвижную боковую пластину. Определите направление верёвки согласно инструкции, выгравированной на устройстве.

Установите верёвку без манипуляций с кулачком: надавите на верёвку, кулачок отождется сам. Верёвка движется между двумя боковыми пластинами и кулачком. Убедитесь, что верёвка

установлена в правильном направлении.

Закройте подвижную боковую пластину, установите карабин с муфтой через присоединительное отверстие на точку прикрепления и заблокируйте его.

Снятие с веревки

Снимите карабин, откройте подвижную пластину. Продвиньте устройство по верёвке по тех пор, пока верёвка не отсоединится от устройства. Верёвка сама отсоединится от устройства.

7. Позиционирование

Установите MICRO TRAXION так, чтобы он был правильно помещен, когда веревка натянута. Избегайте нагрузок под углом или через край.

8. Тест-проверка

Каждый раз, после установки на веревку, проверьте, что устройство заклинивается в нужном направлении.

9. Использование

Блок-зажим

9а. Подъем

9б. Подъем

Используйте MICRO TRAXION как блок-зажим в простых и сложных подъемных системах.

9с. Системы подъема груза

Поднимайте тяжелые грузы или проводите эвакуационные работы, размещая устройство наверху. Всегда будьте пристрахованы к точке прикрепления.

Следите за состоянием ролика и кулачка во время подъема.

Не используйте MICRO TRAXION в троллейных системах: высокий риск повреждения веревки.

9д. Подъем по веревке

Используйте MICRO TRAXION с другим зажимом и ножной петлей. Два зажима должны быть присоединены к обвязке муфтованными соединительными элементами (карабин или самостраховка + карабин).

Внимание: не поднимайтесь выше веревочного зажима/захвата или точки закрепления веревки, и держите свою верёвку под нагрузкой. В случае падения, энергия рывка будет поглощена верёвкой. Чем ближе Вы подходите к точке закрепления, тем меньше становится энергопоглощающая способность веревки: избегайте динамических нагрузок вблизи точки закрепления.

9е. Блок

Используйте MICRO TRAXION как простой блок с отключенной функцией схватывания.

Установка блок-ролика

Внимание: кроме использования как простого блокочка, во всех остальных случаях отключение функции схватывания может привести к тяжелым падениям.

Для отключения схватывающей функции, поднимите кулачок и нажмите на кнопку. Отпустите кнопку для закрепления кулачка в открытой позиции.

Нажмите на кнопку еще раз для включения схватывающей функции и возвращения кулачка в прежнюю позицию.

Другие способы использования

Знакомьтесь с разделом «Product Experience» на сайте www.petzl.com

10. Общая информация Petzl

Срок службы / Выбравка снаряжения

Для изделий фирмы Petzl, изготовленных из пластика или текстиля, максимальный срок службы составляет 10 лет с момента изготовления. Для металлических изделий срок службы неограничен.

ВНИМАНИЕ: в исключительных случаях вам придется выбраковывать снаряжение уже после первого использования, это зависит от того, как, где и с какой интенсивностью вы его использовали (жесткие условия, морская вода, острые края, экстремальные температуры, воздействие химических веществ и т.п.).

Немедленно выбраковывайте снаряжение, если:

- Ему больше 10 лет и оно изготовлено из пластика или текстиля.
- Оно подвергалось действию сильного рывка (или большой нагрузке).

- Оно не удовлетворило требованиям безопасности при проверке. У вас есть сомнения в его надежности.

- Вы не знаете полную историю его использования.

- Снаряжение устарело в связи с изменениями в законодательстве, стандартах, технике, в связи с несовместимостью с другим снаряжением и т.п.

Чтобы избежать использования выбракованного снаряжения, его следует уничтожить.

Проверка изделия

В дополнение к проверке изделия, проводимой перед каждым применением, следует периодически прибегать к помощи специалиста и проводить тщательную инспекцию снаряжения. Частота таких тщательных проверок определяется действующим законодательством, а также способом и интенсивностью применения изделия. Petzl рекомендует проводить подобные проверки хотя бы раз в 12 месяцев.

Чтобы упростить прослеживаемость изделия, не удаляйте с него никакие маркеры или ярлыки.

Результаты проверок должны записываться с указанием следующей информации: тип снаряжения, модель, контактная информация производителя, серийный или индивидуальный номер, дата производства, дата покупки, дата первого использования, дата следующей плановой проверки, проблемы, комментарии, имя и подпись специалиста. Пример см. на сайте www.petzl.com/ppe

Хранение, транспортировка

Храните изделие в сухом месте, защищенном от воздействия

УФ лучей, химических веществ, экстремальных температур и т.п.

Чистите и просушивайте изделие в случае необходимости.

Модификация, ремонт

Модификация и ремонт вне заводов Petzl запрещены (кроме замены частей).

Гарантия 3 года

От всех дефектов материала и производства. Исключение составляют: нормальный износ и старение, окисление, изменение конструкции или переделка изделия, неправильное хранение, плохой уход, небрежное отношение, а также использование изделия не по назначению.

Отвественность

Petzl не отвечает за последствия прямого, косвенного или другого ущерба наступившего в следствии неправильного использования своих изделий.

Прослеживаемость и маркировка

- a. Организация, контролирующая производство данного СИЗ
- b. Зарегистрированная организация, которая провела проверку на соответствие стандартам CE
- c. Прослеживаемость: матрица данных = артикул изделия + индивидуальный номер
- d. Диаметр
- e. Индивидуальный номер
- f. Год изготовления
- g. День изготовления
- h. Контроль или имя проверяющего
- i. Приращение
- j. Стандарты

Внимательно читайте инструкцию по эксплуатации

Povolené jsou pouze způsoby používání uvedené na obrázcích, které nejsou přeškrtnuty a/nebo u nichž není vyobrazen symbol lebky. Pravidelně sledujte webové stránky www.petzl.com, kde naleznete nejnovější verze těchto dokumentů. Máte-li jakékoliv pochybnosti nebo obtíže s porozuměním návodu, kontaktujte firmu PETZL.

1. Rozsah použití

Osobní ochranný pracovní prostředek (OOPP). Kladka s lanovou svěrou EN 567
Tento produkt nespĺňuje požadavky evropské směrnice týkající se výstupových prostředků (2006/42/CE).
Zatížení tohoto výrobku nesmí překročit uvedenou hodnotu pevnosti; výrobek nesmí být používán jiným způsobem, než pro který je určen.

UPOZORNĚNÍ

Činnosti zahrnující používání tohoto výrobku jsou z podstaty nebezpečné.

Za své jednání a rozhodování zodpovídáte sami.

Před používáním tohoto výrobku je nutné:

- Přečíst si a prostudovat celý návod k použití.
- Nacvičit správné používání výrobku.
- Seznámit se s možnostmi výrobku a s omezeními jeho použití.
- Pochopit a přijmout rizika spojená s jeho používáním.

Opomenutí či porušení některého z těchto pravidel může vést k vážnému poranění nebo smrti.

Zodpovědnost

POZOR: Před použitím je nezbytný nácvik technik používaných při aktivitách uvedených v odstavci Rozsah použití. Tento nácvik musí být přizpůsoben aktivitám definovaným v odstavci Rozsah použití. Tento výrobek smí používat pouze odborně způsobilé a odpovědné osoby, nebo osoby pod přímým vedením a dohledem těchto osob. Za zvládnutí příslušných postupů a způsobů ochrany jste zodpovědní sami.

Osobně zodpovídáte za veškeré škody, poranění nebo smrt, které by mohly nastat během nebo v důsledku nesprávného používání tohoto výrobku. Jestliže nechcete nebo nemůžete toto riziko a zodpovědnost přijmout, výrobek nepoužívejte.

2. Popis jednotlivých částí

(1) Pevná bočnice, (2) Tlačítko, (3) Vačka, (4) Kotouč kladky, (5) Čep, (6) Pohyblivá bočnice, (7) Připojovací otvor, (8) Kuličkové ložisko. Použité materiály: slitina hliníku, nerezová ocel, polyamid.

3. Kontrolní body

Před každým použitím

Zkontrolujte, zda na těle výrobku nejsou praskliny, poškození, deformace, opotřebení nebo koroze apod. Zkontrolujte stav kotouče kladky a jeho správnou funkci. Zkontrolujte čep a správné zarovnání pohyblivé bočnice. Zkontrolujte pohyb vačky a účinnost pružiny. UPOZORNĚNÍ, nepoužívejte MICRO TRAXION s opotřebovanými nebo chybějícími hroty. Provéřte, zda se v mechanismu nevyskytují cizí předměty. Podrobnosti o periodických prohlídkách jednotlivých osobních ochranných prostředků najdete na internetových stránkách www.petzl.com/ppe

Během používání

Je důležité stav výrobku pravidelně kontrolovat. Vždy si ověřte, jsou-li jednotlivé součásti systému spojeny a jsou-li vůči sobě ve správné pozici.

UPOZORNĚNÍ: Dávejte pozor na cokoli, co by mohlo zabránit správné činnosti vačky.

Vizuální kontrola: Upozornění, pokud je vačka dobře viditelná mimo bočnice kladky, je funkce blokantu vyřazená.

Máte-li jakékoli pochybnosti o stavu výrobku, kontaktujte firmu Petzl.

4. Slučitelnost

Ověřte si slučitelnost tohoto výrobku s ostatními prvky vašeho systému při daném použití (slučitelnost = dobrá součinnost).

Lana

MICRO TRAXION je určena pro jednoduchá lana o průměru 8 až 11 mm, která mají oplet a jádro (EN 892 lana dynamická, EN 1891, lana nízkoprůtažná a statická).

Spojka

Používejte karabinu s pojistkou zámku, přednostně oválného nebo hruškovitého tvaru. Vždy si ověřte slučitelnost karabiny s kladkou MICRO TRAXION. Kontrolujte, je-li karabina vždy zatížena v hlavní podélné ose.

5. Funkce

MICRO TRAXION prokluzuje po laně v jednom směru a blokuje se ve směru opačném. Hroty vačky zachytí lano a aktivují blokaci, poté se lano přitlačí na kotouč a zablokuje se.

6. Instalace MICRO TRAXION

Otevřete pohyblivou bočnici. Podle nákresu na vnitřní straně bočnice si zvolte směr založení lana.

Lano vložte bez manipulace s vačkou: zatlačte na lano, aby samo otevřelo vačku. Lano vklouzne do správné polohy mezi vačku a kotouč kladky. Ověřte, že se lano blokuje v požadovaném směru.

Uzavřete pohyblivou bočnici, připojovacím otvorem propojte karabinu a prostředek spojte s kotvicím bodem a zajistěte ho.

Vyjmutí lana

Odpojte karabinu a otevřete pohyblivou bočnici. Při vyjímání lana tlačte prostředek směrem vzhůru. Lano samovolně sklouzne z vačky.

7. Polohování

MICRO TRAXION nainstalujte tak, aby bylo na napjatém laně ve správném směru. Pozor na páčení, nebo zatížení přes hranu.

8. Zkouška funkčnosti

Pokaždé, když je prostředek instalován na lano, ověřte si, zda se zablokuje v požadovaném směru.

9. Použití

Kladka s blokantem

9a. Vytahování

9b. Vytahování

Použití MICRO TRAXION jako kladky s blokantem v jednoduchých nebo složených vytahovacích systémech.

9c. Systém protiváhy

Vytahování těžkého břemene, nebo evakuace postiženého shora. Vždy zůstávejte připojeni ke kotvicímu stanovišti.

Při vytahování kontrolujte kladku i blokant.

MICRO TRAXION nepoužívejte k ukotvení přelánění nebo zajišťovacího vedení: nebezpečí poškození lana.

9d. Výstup po laně

MICRO TRAXION použijte s dalším lanovým blokantem a stupačkou. Oba blokanty musí být připojeny kstroji systémem s pojistkou (karabina nebo smyčka + karabina).

Upozornění: nevystupujte nad úroveň blokantu, nebo kotvicího bodu a vaše lano udržujte vždy napnuté. V případě pádu je energie pádu absorbována lanem. Přibližujte li se blíže ke kotvicímu bodu, má lano méně absorpční kapacity: v blízkosti kotvicího bodu se vyvarujte rázového zatížení lana.

9e. Kladka

Pro použití MICRO TRAXION jako prosté kladky deaktivujte funkci blokantu.

Vyřazení funkce kladky s blokantem

Upozornění: kromě činnosti, kdy se používá samotná kladka, představuje vyřazení funkce vačky nebezpečí pádu uživatele, či břemene.

Funkci vačky deaktivujete tak, že ji zvednete a stlačíte tlačítko. Při uvolnění tlačítka zůstane vačka v otevřené poloze.

Pro aktivaci vačky stlačíte opět tlačítko.

Funkci vačky deaktivujete tak, že ji zvednete a stlačíte tlačítko. Při uvolnění tlačítka zůstane vačka v otevřené poloze.

Pro aktivaci vačky stlačíte opět tlačítko.

Jiné použití

Viz. «Product Experience» na stránkách www.petzl.com

10. Všeobecné informace

Životnost / Kdy vaše vybavení vyřadit

Životnost textilních a plastových výrobků značky Petzl je maximálně 10 let od data výroby. Pro kovové výrobky neomezená.

POZOR: některé výjimečné situace mohou způsobit okamžité vyřazení výrobku již po prvním použití, to závisí na druhu, intenzitě a prostředí ve kterém je výrobek používán (znečištěné prostředí, ostré hrany, vysoké teploty, chemikálie, atd.).

Yřezání výrobku již po prvním použití, to závisí na druhu, intenzitě a prostředí ve kterém je výrobek používán (znečištěné prostředí, ostré hrany, vysoké teploty, chemikálie, atd.).

Yřezání výrobku již po prvním použití, to závisí na druhu, intenzitě a prostředí ve kterém je výrobek používán (znečištěné prostředí, ostré hrany, vysoké teploty, chemikálie, atd.).

- Je starší než 10 let a vyroben z plastu nebo textílií.

- Byl vystaven těžkému pádu nebo velkému zatížení.

- Neprojde periodickou prohlídkou. Máte jakékoliv pochybnosti o jeho spolehlivosti.

- Neznáte jeho úplnou historii používání.

- Se stane zastaralým vzhledem k legislativě, normám, technikám nebo slučitelnosti s ostatním vybavením, atd.

Znehodnocením vyřazeného vybavení zabráníte jeho dalšímu použití.

Periodické prohlídky

Kromě kontroly před a během používání výrobku musí být provedena pravidelná periodická prohlídka (revize) odborně způsobilou osobou. Četnost pravidelných periodických prohlídek (revizí) musí být dána způsobem a intenzitou používání výrobku.

Petzl doporučuje provádět tyto prohlídky jedenkrát každých 12 měsíců.

Pro snažší sledovatelnost výrobků neodstraňujte jakékoliv označení, štítky nebo nálepky.

Výsledky revizí by měli být zaznamenány v evidenčních listech s těmito údaji: druh prostředku, typ, informace o výrobci, sériové číslo nebo individuální číslo, datum výroby, datum prodeje, datum prvního použití, datum příští periodické prohlídky, problémy, komentáře, jméno a podpis inspekce a uživatele.

Viz vzor na www.petzl.com/ppe

Skladování, doprava Výrobek uchovávejte na suchém, stinném místě mimo dosah UV záření, chemikálií, vysokých teplot, atd. Pokud je to nutné výrobek očistěte a osušte.

Úpravy a opravy mimo provozovny firmy Petzl jsou zakázány (mimo vyměnitelných dílů).

3 roky záruka
Na vady materiálu a vady vzniklé ve výrobě. Nevztahuje se na vady vzniklé: běžným opotřebením a roztržením, oxidací, úpravami nebo opravami, nesprávným skladováním, nedostatečnou údržbou, nedbalostí, nesprávným použitím.

Úpravy a opravy
Úpravy a opravy mimo provozovny firmy Petzl jsou zakázány (mimo vyměnitelných dílů).

3 roky záruka
Na vady materiálu a vady vzniklé ve výrobě. Nevztahuje se na vady vzniklé: běžným opotřebením a roztržením, oxidací, úpravami nebo opravami, nesprávným skladováním, nedostatečnou údržbou, nedbalostí, nesprávným použitím.

Zodpovědnost
Petzl není odpovědný za následky přímé, nepřímé nebo náhodné ani za škody vzniklé v průběhu používání tohoto výrobku.

Sledovatelnost a značení
a. Organ sledující výrobu tohoto OOP
b. Pověřený organ, který provedl kontrolu typu CE
c. Sledovatelnost: údaje o výrobku = popis výrobku + individuální číslo
d. Průměr
e. Výrobní číslo
f. Rok výroby
g. Den výroby
h. Značka nebo jméno kontrolní osoby
i. Dodatky
j. Normy
k. Pozorně čtěte návod k používání

Sledovatelnost a značení
a. Organ sledující výrobu tohoto OOP
b. Pověřený organ, který provedl kontrolu typu CE
c. Sledovatelnost: údaje o výrobku = popis výrobku + individuální číslo
d. Průměr
e. Výrobní číslo
f. Rok výroby
g. Den výroby
h. Značka nebo jméno kontrolní osoby
i. Dodatky
j. Normy
k. Pozorně čtěte návod k používání

Sledovatelnost a značení
a. Organ sledující výrobu tohoto OOP
b. Pověřený organ, který provedl kontrolu typu CE
c. Sledovatelnost: údaje o výrobku = popis výrobku + individuální číslo
d. Průměr
e. Výrobní číslo
f. Rok výroby
g. Den výroby
h. Značka nebo jméno kontrolní osoby
i. Dodatky
j. Normy
k. Pozorně čtěte návod k používání

Sledovatelnost a značení
a. Organ sledující výrobu tohoto OOP
b. Pověřený organ, který provedl kontrolu typu CE
c. Sledovatelnost: údaje o výrobku = popis výrobku + individuální číslo
d. Průměr
e. Výrobní číslo
f. Rok výroby
g. Den výroby
h. Značka nebo jméno kontrolní osoby
i. Dodatky
j. Normy
k. Pozorně čtěte návod k používání

Sledovatelnost a značení
a. Organ sledující výrobu tohoto OOP
b. Pověřený organ, který provedl kontrolu typu CE
c. Sledovatelnost: údaje o výrobku = popis výrobku + individuální číslo
d. Průměr
e. Výrobní číslo
f. Rok výroby
g. Den výroby
h. Značka nebo jméno kontrolní osoby
i. Dodatky
j. Normy
k. Pozorně čtěte návod k používání

Sledovatelnost a značení
a. Organ sledující výrobu tohoto OOP
b. Pověřený organ, který provedl kontrolu typu CE
c. Sledovatelnost: údaje o výrobku = popis výrobku + individuální číslo
d. Průměr
e. Výrobní číslo
f. Rok výroby
g. Den výroby
h. Značka nebo jméno kontrolní osoby
i. Dodatky
j. Normy
k. Pozorně čtěte návod k používání

Sledovatelnost a značení
a. Organ sledující výrobu tohoto OOP
b. Pověřený organ, který provedl kontrolu typu CE
c. Sledovatelnost: údaje o výrobku = popis výrobku + individuální číslo
d. Průměr
e. Výrobní číslo
f. Rok výroby
g. Den výroby
h. Značka nebo jméno kontrolní osoby
i. Dodatky
j. Normy
k. Pozorně čtěte návod k používání

Sledovatelnost a značení
a. Organ sledující výrobu tohoto OOP
b. Pověřený organ, který provedl kontrolu typu CE
c. Sledovatelnost: údaje o výrobku = popis výrobku + individuální číslo
d. Průměr
e. Výrobní číslo
f. Rok výroby
g. Den výroby
h. Značka nebo jméno kontrolní osoby
i. Dodatky
j. Normy
k. Pozorně čtěte návod k používání

Sledovatelnost a značení
a. Organ sledující výrobu tohoto OOP
b. Pověřený organ, který provedl kontrolu typu CE
c. Sledovatelnost: údaje o výrobku = popis výrobku + individuální číslo
d. Průměr
e. Výrobní číslo
f. Rok výroby
g. Den výroby
h. Značka nebo jméno kontrolní osoby
i. Dodatky
j. Normy
k. Pozorně čtěte návod k používání

Sledovatelnost a značení
a. Organ sledující výrobu tohoto OOP
b. Pověřený organ, který provedl kontrolu typu CE
c. Sledovatelnost: údaje o výrobku = popis výrobku + individuální číslo
d. Průměr
e. Výrobní číslo
f. Rok výroby
g. Den výroby
h. Značka nebo jméno kontrolní osoby
i. Dodatky
j. Normy
k. Pozorně čtěte návod k používání

Sledovatelnost a značení
a. Organ sledující výrobu tohoto OOP
b. Pověřený organ, který provedl kontrolu typu CE
c. Sledovatelnost: údaje o výrobku = popis výrobku + individuální číslo
d. Průměr
e. Výrobní číslo
f. Rok výroby
g. Den výroby
h. Značka nebo jméno kontrolní osoby
i. Dodatky
j. Normy
k. Pozorně čtěte návod k používání

Sledovatelnost a značení
a. Organ sledující výrobu tohoto OOP
b. Pověřený organ, který provedl kontrolu typu CE
c. Sledovatelnost: údaje o výrobku = popis výrobku + individuální číslo
d. Průměr
e. Výrobní číslo
f. Rok výroby
g. Den výroby
h. Značka nebo jméno kontrolní osoby
i. Dodatky
j. Normy
k. Pozorně čtěte návod k používání

Sledovatelnost a značení
a. Organ sledující výrobu tohoto OOP
b. Pověřený organ, který provedl kontrolu typu CE
c. Sledovatelnost: údaje o výrobku = popis výrobku + individuální číslo
d. Průměr
e. Výrobní číslo
f. Rok výroby
g. Den výroby
h. Značka nebo jméno kontrolní osoby
i. Dodatky
j. Normy
k. Pozorně čtěte návod k používání

Sledovatelnost a značení
a. Organ sledující výrobu tohoto OOP
b. Pověřený organ, který provedl kontrolu typu CE
c. Sledovatelnost: údaje o výrobku = popis výrobku + individuální číslo
d. Průměr
e. Výrobní číslo
f. Rok výroby
g. Den výroby
h. Značka nebo jméno kontrolní osoby
i. Dodatky
j. Normy
k. Pozorně čtěte návod k používání

Sledovatelnost a značení
a. Organ sledující výrobu tohoto OOP
b. Pověřený organ, který provedl kontrolu typu CE
c. Sledovatelnost: údaje o výrobku = popis výrobku + individuální číslo
d. Průměr
e. Výrobní číslo
f. Rok výroby
g. Den výroby
h. Značka nebo jméno kontrolní osoby
i. Dodatky
j. Normy
k. Pozorně čtěte návod k používání

Sledovatelnost a značení
a. Organ sledující výrobu tohoto OOP
b. Pověřený organ, který provedl kontrolu typu CE
c. Sledovatelnost: údaje o výrobku = popis výrobku + individuální číslo
d. Průměr
e. Výrobní číslo
f. Rok výroby
g. Den výroby
h. Značka nebo jméno kontrolní osoby
i. Dodatky
j. Normy
k. Pozorně čtěte návod k používání

Sledovatelnost a značení
a. Organ sledující výrobu tohoto OOP
b. Pověřený organ, který provedl kontrolu typu CE
c. Sledovatelnost: údaje o výrobku = popis výrobku + individuální číslo
d. Průměr
e. Výrobní číslo
f. Rok výroby
g. Den výroby
h. Značka nebo jméno kontrolní osoby
i. Dodatky
j. Normy
k. Pozorně čtěte návod k používání

Dopuszczalne są wyłącznie techniki przedstawione na rysunkach nieprzekreślonych i/lub nieoznaczone symbolem trupiej czaszki. Należy regularnie sprawdzać uaktualnienia tych dokumentów lub publikacje dodatkowych informacji na stronie www.petzl.com W razie wątpliwości w rozumieniu instrukcji należy się skontaktować z przedstawicielem firmy PETZL.

1. Zastosowanie

Sprzęt Ochrony Indywidualnej (SOI). Kompaktowy bloczek z blokadą, do szybkiego zakładania układow do wyciągania. Ten produkt nie jest zgodny z wymaganiami Dyrektywy Europejskiej związanej z urządzeniami do podnoszenia (2006/42/CE). Produkt nie może być poddawany obciążeniom przekraczającym jego wytrzymałość oraz stosowany innych celów niż te, do których został przewidziany.

UWAGA
Wszelkie działania wymagające użycia tego produktu są z samej swej natury niebezpieczne.

Użytkownik ponosi odpowiedzialność za swoje działania i decyzje.

- Przed użyciem produktu należy:
 - Przeczytać i zrozumieć wszystkie instrukcje użytkownika.
 - Zdobyć odpowiednie przeszkolenie dla prawidłowego używania tego produktu.
 - Zapoznać się z produktem, z jego parametrami i ograniczeniami.
 - Zrozumieć i zaakceptować potencjalne niebezpieczeństwo.

Nieprzestrzeżenie lub zlekceważenie któregokolwiek z powyższych ostrzeżeń może prowadzić do poważnych uszkodzeń ciała lub do śmierci.

Odpowiedzialność

UWAGA: Przed przystąpieniem do użytkowania niezbędne jest przeszkolenie. Przeszkolenie to musi być dostosowane do działania zgodnego z zastosowaniem przyrządu.

Produkt ten może być używany jedynie przez osoby kompetentne i odpowiedzialne lub pod bezpośrednią kontrolą takich osób. Użytkownik sprzętu ponosi więc całkowitą odpowiedzialność za zapewnienie sobie odpowiedniego przeszkolenia, zarówno w zakresie techniki działania jak i środków bezpieczeństwa. Użytkownik ponosi również pełne ryzyko i odpowiedzialność za wszelkiego rodzaju szkody, z uszkodzeniami ciała i śmiercią włącznie, wynikłe z niewłaściwego użytkowania naszych wyrobów. Jeżeli nie zamierza lub nie jest w stanie takiej odpowiedzialności i ryzyka podjąć, nie powinien posługiwać się tym sprzętem.

2. Oznaczenia części

- (1) Okładka nieruchoma, (2) Przycisk, (3) Język blokujący, (4) Rolka, (5) Oś obrotu krzywki, (6) Okładka ruchoma, (7) Otwór do wpinania, (8) Łożysko kulkowe.

Materiały podstawowe: aluminium, stal nierdzewna, poliamid.

3. Kontrola, miejsca do sprawdzenia

Przed każdym użyciem

Sprawdzić czy na produkcie nie ma szczeliny, deformacji, śladów uderzeń, korozji itd.

Sprawdzić stan rolki i jej prawidłowe działanie.

Sprawdzić oś otwierania i prawidłowe ułożenie okładki ruchomej.

Sprawdzić mobilność języka i sprawne działanie jego sprężyny.

Uwaga, jeżeli zęby są zużyte lub brakujące, nie używać więcej przyrządu MICRO TRAXION.

Zwrócić uwagę czy do mechanizmu nie dostały się jakieś obce przedmioty.

Szczegółowe procedury kontrolne każdego SOI znajdują się na stronie www.petzl.fr/epi

Podczas użytkowania

Należy regularnie kontrolować stan produktu. Upewnić się co do prawidłowej pozycji elementów wyposażenia względem siebie.

Uwaga na obce przedmioty mogące zakłócić działanie języka blokującego.

Sprawdzenie wizualne: uwaga, gdy język wystaje wyraźnie poza obudowę, funkcja blokująca nie działa.

W razie wątpliwości skontaktować się z przedstawicielem PETZL.

4. Kompatybilność

Należy sprawdzić kompatybilność tego produktu z pozostałymi elementami systemu w określonym zastosowaniu (patrz właściwa dla produktu instrukcja).

Liny

MICRO TRAXION- funkcjonuje na linach (rdzeń + opłot) o średnicy 8 do 11 mm (dynamicznych EN 892, półstatycznych EN 1891, statycznych).

Łącznik

Używać łącznika z blokadą, najlepiej o kształcie owalnym lub gruszkii. Należy sprawdzić kompatybilność łącznika z przyrządem MICRO TRAXION. Upewnić się, że łącznik zawsze pracuje wzdłuż swojej osi podłużnej.

5. Zasada działania

MICRO TRAXION umożliwia przesuwanie się liny w jednym kierunku, a blokuje ją w kierunku przeciwnym. Zęby języka rozpoczynają zaciskanie, a następnie lina blokuje się przez zaciśnięcie na rolce.

6. Wpięcie MICRO TRAXION

Otworzyć okładkę ruchomą. Wybrać kierunek zakładania przyrządu zgodnie z informacją wygrawerowaną na przyrządzie.

Włożyć linę bez manipulacji językiem blokującym: nacisnąć linę tak by przesunąć język w kierunku otwierania. Lina zajmuje miejsce pomiędzy rolką a językiem. Sprawdzić czy lina blokuje się w pożądanym kierunku.

Zamknąć okładkę ruchomą, wpiąć karabinek z blokadą do otworu do wpinania, zablokować go.

Wypinanie przyrządu z liny

Wypiąć karabinek, przesunąć okładkę ruchomą do pozycji otwartej. Przesunąć przyrząd w górę, jednocześnie odsuwając go od liny. Lina uwalnia się swobodnie z języka.

7. Pozycje

Założyć MICRO TRAXION ustawiając ją jak najbardziej jest to możliwe w osi pracy liny. Unikać sytuacji w której bloczek opiera się o (jakąkolwiek) powierzchnię.

8. Test poprawnego działania

Podczas każdego zakładania przyrządu na linę sprawdzać czy przyrząd blokuje się w pożądanym kierunku.

9. Zastosowania

Bloczek z blokadą

9a. Wyciąganie

9b. Układy do wyciągania

MICRO TRAXION może być używane do różnego rodzaju układow do wyciągania.

9c. Balans

Wyciąganie ciężkiego worka lub ewakuacja uszkodzonego od góry. Zawsze mieć autoasekurację.

Kontrolować bloczek i język blokujący podczas wyciągania.

MICRO TRAXION nie może służyć jako punkt stanowiskowy do zamocowania liny służącej do tyrolki lub poręczówki: ryzyko uszkodzenia liny

9d. Wychodzenie po linie

Używać MICRO TRAXION razem z innym przyrządem zaciskowym i pętlą nożną. Obydwa przyrządy zaciskowe muszą być wpięte do uprząży kompletem z blokadą (łącznik lub łoża + łącznik).

Uwaga, nie należy wychodzić ponad przyrząd zaciskowy lub punkt stanowiskowy, lina powinna być napięta. Energia wytworzona podczas odpadnięcia jest absorbowana przez linę W miarę zbliżania się do punktu zamocowania liny, zmniejsza się amortyzujące działanie liny, przy samym zamocowaniu nie ma go wcale.

9e. Bloczek

Chcąc używać MICRO TRAXION jako bloczek prosty, należy dezaktywować funkcję blokującą.

Dezaktywacja funkcji samoblokującej.

Uwaga: podczas używania bloczka, dezaktywacja funkcji blokującej może stanowić ryzyko upadku użytkownika lub ładunku.

Chcąc dezaktywować funkcję blokującą należy podnieść język i wcisnąć przycisk. Puścić przycisk by język został w pozycji podniesionej.

Aktywowanie z powrotem funkcji blokującej wymaga ponownego wcisnięcia przycisku.

Inne zastosowania

Sprawdzić dokument «Product Experience» na stronie www.petzl.com.

10. Informacje ogólne Petzl

Czas życia / Wycofanie produktu

Maksymalny czas użytkowania produktów plastikowych i tekstylnych Petzl może wynosić 10 lat od momentu produkcji.

W przypadku produktów metalowych jest nieokreślony.

UWAGA: w wyjątkowych okolicznościach może się zdarzyć, że jednorazowe użycie sprzętu spowoduje jego zniszczenie, np. kontakt z niebezpiecznymi substancjami chemicznymi, ekstremalnymi temperaturami, środowiskiem morskim, kontakt z ostrą krawędzią, duże obciążenia, poważne odpadnięcie itd.

Produkt musi zostać wycofany jeżeli:

- Ma więcej niż 10 lat i zawiera elementy plastikowe lub tekstylne.
- Zaliczył mocny upadek (lub obciążenie).
- Rezultat kontroli nie jest satysfakcjonujący. Istnieją jakiegokolwiek podejrzenia co do jego niezawodności.
- Nie jest znana pełna historia użytkowania.
- Jeśli jest przestarzały (rozwoj) prawny, normatywny lub niekompatybilność z innym wyposażeniem itd.).

Należy zniszczyć wycofane produkty, by uniknąć ich przypadkowego użycia.

Kontrola produktu

Oprócz kontroli przed każdym użyciem, należy wykonywać gruntowną kontrolę okresową przez kompetentnego kontrolera. Częstotliwość kontroli powinna być dostosowana do typu sprzętu i intensywności użytkowania oraz do wymagań prawnych. Petzl zaleca przeprowadzanie kontroli przynajmniej raz na 12 miesięcy. Nie usuwać etykietek i oznaczeń, by zachować możliwość identyfikacji produktu.

Wyniki kontroli powinny być zapisywane w karcie kontrolnej: typ, model, dane adresowe producenta, numer seryjny lub indywidualny; daty: produkcji, zakupu, pierwszego użycia, następnej kontroli; notatki: wady, uwagi, nazwisko i podpis kontrolera.

Przykład na www.petzl.fr/epi

Przechowywanie, transport

Przechowywać produkt w suchym miejscu, z dala od promieniowania UV, produktów chemicznych itd. Czyścić i wysuszyć produkt w razie potrzeby.

Modyfikacje, naprawy

Modyfikacje lub naprawy, wykonywane poza fabrykami Petzl, są zabronione (nie dotyczy części zamiennych).

Gwarancja 3 lata

Dotyczy wszelkich wad materiałowych i produkcyjnych. Gwarancji nie podlegają produkty: noszące cechy normalnego zużycia, zardzewiałe, przerabiane i modyfikowane, nieprawidłowo przechowywane, uszkodzone w wyniku wypadków, zaniedbań i zastosowań niezgodnych z przeznaczeniem.

Odpowiedzialność

Petzl nie ponosi odpowiedzialności za wszelkie konsekwencje, bezpośrednie czy pośrednie oraz jakiegokolwiek szkody, zaistniałe w związku z użytkowaniem jego produktów.

Identyfikacja i oznaczenia

- a. Organ kontrolujący produkcję tego SOI.
- b. Jednostka notyfikowana do zastosowania procedury weryfikacji «WE»
- c. Identyfikacja: datamatrix = kod produktu + numer indywidualny
- d. Średnica
- e. Numer indywidualny
- f. Rok produkcji
- g. Dzień produkcji
- h. Kontrola lub nazwisko kontrolera
- i. Inkrementacja
- j. Normy
- k. Przeczytać uważnie instrukcję obsługi

Kizárólag azok a használati módok megengedettek, melyek az ábrákon nincsenek áthúzva vagy halálfejes piktogrammal megjelölve. Mindenkinek ajánljuk, hogy a termékek legújabb használati módozatairól és a kiegészítő információkról tájékozódjon minél gyakrabban a www.petzl.com internetes honlapon. Ha kétsége vagy megértési problémája támad, kérjük, forduljon bizalommal a Petzl-hez.

1. Felhasználási terület

Egyéni védőfelszerelés. Az EN 567 szabványnak megfelelő, kisméretű, golyóscsapágy visszafutásgátlós csiga. Ez az eszköz nem felel meg az európai irányelv emelőszerkezetekről szóló előírásainak (2006/42/CE).

A termék tilos a megadott szakítószilárdságánál nagyobb terhelésnek kitenni vagy más, a megadott felhasználási területeken kívüli célra használni.

FIGYELEM

A termék használata közben végzett tevékenységek természetükből adódóan veszélyesek.

Mindenki maga felel döntéseiért, tetteiért és azok következményeiért.

A termék használata előtt okvetlenül szükséges, hogy a felhasználó: - Elolvassa és megértse a termékhez mellékelt valamennyi használati utasítást.

- Arra jogosult személytől megfelelő oktatást kapjon.
- Alaposan megismerje a terméket, annak előnyeit és korlátait.
- Tudatában legyen a termék használatával kapcsolatos kockázatoknak, és elfogadja azokat.

A fenti figyelmeztetések bármilyikének be nem tartása súlyos balesetet vagy halált okozhat.

Felelősség

FIGYELEM: használat előtt megfelelő képzés szükséges. A képzés feleljen meg a termék felhasználási területének.

A terméket csakis képzett és hozzáértő személyek használhatják, vagy a felhasználók legyenek folyamatosan képzett és hozzáértő személyek felügyelete alatt.

A megfelelő módszerek elsajátítása és a szükséges óvintézkedések megtétele mindenkinek saját felelőssége.

Mindenki maga viseli a kockázatot és felelősséget termékeink helytelen használatából adódó bárminemű kárért, balesetért vagy halálesetért. Ha Ön nincs abban a helyzetben, hogy ezt a felelősséget vállalja, kérjük, ne használja a terméket.

2. Részek megnevezése

(1) Fix oldalrész, (2) Gomb, (3) Fogazott nyelv, (4) Csigakerék, (5) Nyitóengely, (6) Nyitható oldalrész, (7) Lyuk az eszköz csatlakoztatására, (8) Golyóscsapágy.

Alapanyagok: alumínium, rozsdamentes acél, poliamid.

3. Ellenőrzés, megvizsgálendő részek

Minden egyes használatbavétel előtt

Ellenőrizze, nem láthatók-e a terméken repedések, deformációk, az elhasználódás vagy korrózió nyomai vagy egyéb károsodások. Ellenőrizze a csigakerék állapotát és megfelelő működését.

Ellenőrizze a nyitóengelyt és a nyitható oldalrész megfelelő illeszkedését.

Ellenőrizze a fogazott nyelv mozgását és rugója működését.

VIGYÁZAT, ha a fogak kopottak vagy hiányoznak, a MICRO TRAXION-t nem szabad tovább használni.

Ellenőrizze, hogy a tisztulást segítő rést ne zárja el idegen test.

Az egyéni védőfelszerelések felülvizsgálatára vonatkozó további információkat lásd a www.petzl.fr/epi honlapon.

A használat során

A termék állapotát a használat során is rendszeresen ellenőrizni kell. Győződjön meg arról, hogy a felhasznált eszközök egymáshoz képest jól helyezkednek el.

VIGYÁZAT: Ügyeljen az idegen testekre, melyek akadályozhatják a nyelv működését.

Szemrevételezés: vigyázat, amíg a fogazott nyelv az eszköz testén kívül tisztán látszik, a visszafutásgátló funkció nincs bekapcsolva.

Kétséges esetben forduljon bizalommal a Petzl-hez.

4. Kompatibilitás

Vizsgálja meg, hogy ez az eszköz kompatibilis-e felszereléssel és a használt biztosítórendszer többi elemével (kompatibilitás = az eszközök jó együttműködése).

Kötelek

A MICRO TRAXION körszövött (mag + köpeny) 8 - 11 mm átmérőjű (EN 892 szabvány szerinti dinamikus vagy EN 1891 szabvány szerinti félstatikus, valamint statikus) kötelekkel működik.

Összekötőelem

Használjon zárható nyelvű, lehetőleg ovális vagy körte alakú összekötőelemet. Ellenőrizze az összekötőelem kompatibilitását a MICRO TRAXION-nal (alak, méret stb.). b Ügyeljen arra, hogy a csatlakoztatott karabiner mindig hossz tengelye irányában terhelődjön.

5. Működési elv

A MICRO TRAXION egyik irányban csúszthatató a kötélben, a másik irányban blokkol. A fogazott nyelv fogai segítik a fékezést, majd a kötelet a csigakerék beszorítja és megállítja.

6. A MICRO TRAXION kötélre helyezése

Nyissa ki a mobil oldalrészt. Válassza ki a csiga belsejére gravírozott ábrának megfelelően a kötél helyes irányát.

Helyezze a kötélre az eszközt a fogazott nyelv működtetése nélkül: tolja neki a kötélnek úgy, hogy az a fogazott nyelvet kinyissa. A kötél becsúszik a csigakerék és a fogazott nyelv közé. Ellenőrizze, hogy a csiga a megfelelő irányban blokkol.

Zárja a nyitható oldalrészt, akasszon zárható nyelvű összekötőelemet a csatlakozási helyre és a kikötési pontba, majd zárja a nyelvet.

Levétel a kötélről

Vegye ki az összekötőelemet és fordítsa nyitott állásba a nyitható oldalrészt. Csúszassa az eszközt felfelé a kötélben, miközben a kötelet húzza kissé oldalirányba. A kötél magától kilép az eszközből.

7. Pozíciók

A MICRO TRAXION-t kötélre helyezésénél tartsa szem előtt, hogy a kötél húzásával azonos tengely mentén a legkedvezőbb a munkaterhelése. Kerülje az eszköz felfekvésését, bármilyen rá gyakorolt külső nyomást.

8. A működőképesség ellenőrzése

Minden kötélre helyezésnél ellenőrizze, hogy az eszköz a megfelelő irányban blokkol.

9. Használati módok

Visszafutásgátlós csiga

9a. Húzórendszer

9b. Húzórendszer

A MICRO TRAXION használható egyszerű húzórendszerben a fordítópontra vagy többszörösösen megosztott húzórendszerekben visszafutásgátlóként.

9c. Ellensúly

Nehéz zsák felhúzása vagy bajbajutott kimenekítése felfelé. Az ellensúly személy mindig legyen biztosítva.

Húzás közben figyelje a csigát és annak fogazott nyelvet.

Ne használja a MICRO TRAXION-t tyroli pálya vagy vízszintes vezetősár kikötési pontjaként, mert az eszköz károsíthatja a kötelet.

9d. Felmászás a kötélben

Használja a MICRO TRAXION-t egy másik visszafutásgátlóval és egy lépésszárral. Mindkét visszafutásgátlót legyen csatlakoztatva zárható nyelvű összekötőelemekkel a beülőhöz (összekötőelem vagy kantár + összekötőelem).

VIGYÁZAT, ne másszon a mászóeszköz vagy a kikötési pont fölé, és ügyeljen arra, hogy a kötél mindvégig feszes maradjon.

Lezuhanáskor az esés energiáját a kötél nyeli el. A kötél energiaelnyelő kapacitása annál kisebb, minél közelebb van a felhasználó a kikötési ponthoz: a kikötési pont közvetlen közelében nem szabad a rendszerbe beleselni.

9e. Csiga

A MICRO TRAXION egyszerű csigaként való használatához deaktiválja a visszafutásgátló funkciót.

A visszafutásgátló funkció deaktiválása

Vigyázat, ha az eszközt nem egyszerű csigaként használják, a visszafutásgátló funkció deaktiválása veszélyt jelenthet a felhasználóra vagy a terheire.

A visszafutásgátló funkció deaktiválásához nyissa ki a fogazott nyelvet és nyomja meg a gombot. Engedje el a gombot, így a nyelv nyitott állásban marad.

A gomb újbóli megnyomásával a visszafutásgátló funkció ismét aktiválható.

Egyéb használati módok

Tájékozódjon a «Product Experience» dokumentumból a www.petzl.com honlapon.

10. Petzl általános információk

Élettartam / Leselejtezés

A Petzl műanyag és textil termékeinek maximális élettartama 10 év a gyártás dátumától. A fémeszközök élettartama korlátlan.

FIGYELEM: adott esetben bizonyos körülményektől (a használat intenzitásától, a használat környezeti feltételeitől: maró vagy vegyi anyagok, tengervíz jelenlététől, éleken való felfekvésőtől, extrém hőmérsékleti viszonyoktól stb.) függően a termék élettartama akár egyetlen használatra korlátozódhat.

A terméket le kell selejtezni, ha:

- Több, mint 10 éves és tartalmaz műanyag vagy textil alkatrészeket.
- Nagy esés (vagy erőhatás) érte.

- A termék valamely felülvizsgálatának eredménye nem kielégítő. A használat biztonságosságát illetően bármilyen kétyel merül fel.

- Nem ismeri pontosan a termék előzetes használatának körülményeit.

- Használata elavult (jogsabályok, szabványok, technikák változása vagy az újabb felszerelésekkel való kompatibilitás hiánya stb. miatt).

A leselejtezett terméket semmisítse meg, hogy azt a későbbiekben se lehessen használni.

A termék vizsgálata

A minden használat előtt elvégzendő vizsgálatok kívül vizsgáltassa meg a terméket alaposan egy arra jogosult szakemberrel. A felülvizsgálat gyakorisága függ a hatályos jogszabályoktól, a használat gyakoriságától, intenzitásától és körülményeitől. A Petzl javasolja a termékek felülvizsgálatát legalább 12 havonta.

A termékről ne távolítsa el a címkéket és jelzéseket, melyekkel a nyomon követhetőség biztosított.

A felülvizsgálat eredményét jegyzőkönyvben kell rögzíteni, melynek tartalmaznia kell a következőket: típus, modell, gyártó adatai, sorozatszám vagy egyedi azonosítószám, a vásárlás és az első használatbavétel dátuma, a következő felülvizsgálat időpontja; valamint az esetleges megjegyzéseket: hibák, megjegyzések, az ellenőrzést végző személy neve, aláírása.
Példát lásd: www.petzl.fr/epi

Raktározás, szállítás

A terméket UV-sugárzástól védett, vegyi anyagoktól távol eső, normál hőmérsékletű stb. helyen kell tárolni. Szükség esetén tisztítsa meg és szárítsa meg a terméket.

Javitások, módosítások

Tilos a termékeknek a Petzl szakszervizen kívül elvégzett bármilyen módosítása vagy javítása (kivéve a pótalkatrészek cseréjét).

3 év garancia

Minden gyártási vagy anyaghibára. A garancia nem vonatkozik a következőkre: normális elhasználódás, módosítások vagy házilagos javítások, helytelen tárolás, hanyagság, nem rendeltetésszerű használat.

Felelősség

A Petzl nem vállal felelősséget semmiféle olyan káreseményért, amely a termék használatának közvetlen, közvetett, véletlenszerű vagy egyéb következménye.

Nyomon követhetőség és jelölés

a. Jelen egyéni védőfelszerelés ellenőrzését elvégző szerv

b. A CE vizsgálatokat elvégző hivatalos szerv

c. Nyomon követhetőség: adatsor = termék cikkszám + egyedi azonosítószám

d. Átmérő

e. Egyedi azonosítószám

f. Gyártás éve

g. Gyártás napja

h. Ellenőrzés vagy az ellenőrző személy neve

i. Sorszám

j. Szabványok

k. Olvassa el figyelmesen a használati utasítást

От показаните техники може да използвате само тези, които не са зачеркнати и/или маркирани с череп. Осведомявайте се редовно за актуализирането на тези документи или за допълнителна информация на нашата страницата www.petzl.com В случай на съмнение или неразбиране обърнете се към PETZL.

1. Предназначение

Лично предпазно средство (ЛПС). Малка блокираща макара със сачмени лагери EN 567.

Този продукт не съответства на изискванията на Европейската директива за подземни устройства (2006/42/CE).

Този продукт не трябва да бъде използван извън неговите възможности или в ситуация, за която не е предназначен.

ВНИМАНИЕ

Дейностите, изискващи употребата на това средство, по принцип са опасни.

Вие сте отговорни за вашите действия и решения.

Преди да започнете да употребявате това средство, трябва:

- Да прочетете и разберете всички инструкции за употреба.
- Да научите специфичните за средството начини на употреба.
- Да се усъвършенствате в работа със средството, да познавате качествата и възможностите му.
- Да разберете и осъзнаете съществуващия риск.

Неспазването дори на едно от тези предупреждения може да доведе до тежки, дори смъртоносни травми.

Отговорност

Внимание: преди да използвате продукта, трябва задължително да преминете обучение. Обучението трябва да бъде съобразено с дейностите, за които е предназначен продуктът.

Този продукт трябва да се използва или от компетентни и добре осведомени лица, или работещият с него трябва да бъде под непосредствен зрителен контрол на такова лице.

Вие поемате отговорност за правилното усвояване на начина на употреба и мерките за безопасност.

Вие лично поемате всякакъв риск и отговорност при всяка щета, нараняване или смърт, произлезли вследствие на каквато и да било неправилна употреба на наши продукти. Ако не сте в състояние да поемете този риск и тази отговорност, не използвайте продукта.

2. Номерация на елементите

(1) Неподвижна страна, (2) бутон, (3) палец, (4) ролка, (5) ос, (6) подвижна страна, (7) отвор за закачане, (8) сачмени лагери. Състав: алуминий, неръждаема стомана, полиамид.

3. Контрол, начин на проверка

Преди всяка употреба

Проверявайте продукта за пукнатини, деформации, белези, износване, корозия и др.

Проверявайте състоянието на ролката и правилното ѝ функциониране.

Проверявайте нита, свързващ страните, и правилното разположение на подвижната страна.

Контролирайте подвижността на палеца и ефикасността на пружината му. Внимание, ако зъбите са износени или липсват, не използвайте повече този MICRO TRAXION.

Проверявайте за наличие на чужди тела в механизма. Осведомете се за срока за контрол на всяко едно ЛПС на www.petzl.fr/epi

По време на употреба

Важно е редовно да контролирате състоянието на продукта. Уверете се, че отделните средства са правилно свързани и правилно разположени едно спрямо друго.

Внимавайте за чужди тела, които могат да попречат на функционирането на палеца.

Визуална проверка: внимание, когато палецът е напълно отворен, блокиращата функция не е активна.
Ако се съмняване в нещо, отнесете се до PETZL.

4. Съвместимост

Проверете съвместимостта на този продукт с останалите елементи от системата при вашия начин на приложение (съвместимост = правилно функциониране на елементите).

Въжета

MICRO TRAXION функционира с единични въжета (сърцевина + броня) с диаметър от 8 до 11 mm (динамични EN 892, полустатични EN 1891, статични).

Съединител

Използвайте карабинер с муфа, препоръчително с овална или крушовидна форма. Проверете за съвместимостта на карабинера със самохвата MICRO TRAXION. Следете дали карабинерът се натовазва винаги по голямата ос.

5. Начин на функциониране

MICRO TRAXION се движи по въжето в едната посока и блокира в другата. Зъбите на палеца захващат въжето, после ролката го притиска и блокира.

6. Поставяне на MICRO TRAXION

Отворете подвижната страна. Поставете уреда в правилната посока, съобразно пиктограмата, гравирани от вътрешната му страна.

Поставете въжето, без да пипате палеца: натиснете въжето така, че то да натисне палеца в посока на отваряне. Въжето влиза между ролката и палеца. Проверете дали уреда блокира въжето в желаната посока.

Затворете подвижната страна, включете карабинер с муфа през отвора и го закачете за точката на закрепване, после завийте муфата.

За да извадите въжето

Откачете карабинера, завъртете и отворете подвижната страна. Плъзнете уреда нагоре и го откачете от въжето. Въжето естествено излиза от самохвата.

7. Положения

Поставете уреда MICRO TRAXION максимално по оста на очакваното натоварването на въжето. Избягвайте положения, при които уредът опира върху издатини или неравности.

8. Проверка на функционирането

Проверявайте всеки път, когато включвате въжето, дали уредът блокира в желаната посока.

9. Употреба

Блокираща макара

9a. Извличане

9b. Полиспаст

Използвайте MICRO TRAXION като макара, предотвратяваща връщането на въжето при изтегляне на товар или като елемент в полиспастна система.

9c. Противотежест

Изтегляне на тежък товар или евакуиране на пострадал нагоре. Трябва винаги да сте осигурени.

Наблюдавайте ролката и палеца по време на изтеглянето.

Не използвайте MICRO TRAXION като точка на закрепване на тролей или осигурителна линия: риск от повреда на въжето.

9d. Изкачване по въже

Използвайте MICRO TRAXION заедно със самохват и педал. Двата самохвата трябва да бъдат закачени за седалката с карабинер с муфа (карабинер или ремък + карабинер).

Внимание, не се качвайте над самохвата или осигурителната точка и внимавайте въжето да бъде опънато. При падане енергията се абсорбира от въжето. Когато приближавате към точката на закрепване, способността на въжето да абсорбира удара намалява: не трябва да има никакъв удар върху въжето, когато сте близо до точката на закрепване.

9e. Макара

За да използвате MICRO TRAXION като обикновена макара, деактивирайте блокиращата функция.

Деактивиране на блокиращата функция

Внимание, деактивирането на блокиращата функция води до риск от падане на ползателя или на товара освен в случаите, когато се използва само като макара.

За да деактивирате блокиращата функция, отворете палеца и натиснете бутона. Пуснете бутона, за да остане палецът в отворено положение.

За да активирате отново блокиращата функция, натиснете пак бутона.

Друг начин на употреба

Вижте документа «Product Experience» на страницата www.petzl.com.

10. Обща информация на Petzl

Срок на годност / бракуване

За пластмасовите и текстилните продукти на Petzl максималният срок на годност е 10 години от датата на производство. За металните продукти той е неограничен.

ВНИМАНИЕ, някои извънредно събитие може да доведе до бракуване на даден продукт само след еднократно използване (в зависимост от вида и интензивността на употребата, средата, в която се ползва: агресивна среда, морска среда, режещ ръб, екстремни температури, химически вещества и др.).

Един продукт трябва да се бракува, когато:
- Той е на повече от 10 години и е съставен от пластмасови или текстилни материали.

- Понесъл е значителен удар (или натоварване).

- Резултатът от проверката на продукта е незадоволителен.

Съмнявате се в неговата надеждност.

- Нямате информация как е бил използван преди това.

- Когато е морално остарял (поради промяна в законодателството, стандартите, методите на използване, несъвместимост с останалите средства и др.).

Унищожете тези продукти, за да не се употребяват повече.

Проверка на продукта

Освен проверките преди всяка употреба, трябва да се извършва периодично задълбочена проверка от компетентен инспектор. Сроковете за проверка трябва да са съобразени с действащите разпоредби, с вида и интензивността на работата.

Petzl препоръчва задълбочена проверка най-малко веднъж на 12 месеца.

Не отстранявайте етикетите и маркировките, за да съхраните информацията за продукта.

Резултатите от проверката трябва да се нанесат върху един формуляр, съдържащ: типа, модела, данни за производителя, сериен или индивидуален номер, датите на: производство, покупка, първа употреба, следваща периодична проверка; коментар относно дефекти и забележки; име и подпис на инспектора.

Вижте пример на www.petzl.fr/epi

Съхранение, транспорт

Съхранявайте продукта в сак, при умерена температура и на място, защитено от UV лъчи, химически продукти и др.

Почиствайте и подсушавайте продукта при необходимост.

Модификации, ремонти

Забранени са модификации и ремонти извън сервизите на Petzl (с изключение подмяна на резервни части).

Гаранция 3 години

Отнася се до всякакви дефекти в материалите или при производството. Гаранцията не важи при: нормално износване, окисляция, модификации или ремонти, лошо съхранение, лошо поддържане, употреба на продукта не по предназначение.

Отговорност

Petzl не носи отговорност за преки, косвени, случайни или от какъвто и да било характер щети, настъпили в резултат от използването на неговите продукти.

Контрол и маркировка

- Организация, контролираща производството на това ЛПС
- Оторизирана организация, осъществила изпитание CE на типа
- Контрол: основни данни = референтен номер на продукта + индивидуален номер
- Диаметър
- Индивидуален номер
- Година на производство
- Ден на производство
- Проверка или име на инспектора
- Коментар
- Стандарти
- Прочетете внимателно техническите указания

Sunt autorizate numai tehnicile prezentate în diagrame, care nu sunt tăiate și / sau care nu afișează simbolul unui craniu cu oase în formă de X. Pentru a obține cele mai recente versiuni ale acestor documente și / sau informații suplimentare, consultați regulat site-ul nostru, www.petzl.com.

Dacă aveți îndoieli sau dificultăți în înțelegerea acestor documente, contactați PETZL.

1. Domenii de aplicabilitate

Echipament personal de protecție (EPP). Scripete compact cu autoblocare.

Acest produs nu întrunește cerințele Directivei Europene privind echipamentele tehnice (2006/42/CE).

Acest produs nu va fi încărcat dincolo de valoarea sa de sarcină nominală și nu se va utiliza pentru niciun alt scop în afara celui pentru care a fost fabricat.

AVERTISMENT

Activitățile care implică utilizarea acestui echipament sunt inerent periculoase.

Sunteți singurii responsabili pentru propriile dvs. acțiuni și decizii

Înainte de utilizarea acestui echipament, trebuie:

- să citiți și să înțelegeți toate instrucțiunile de utilizare.
- să vă instruiți adecvat cu privire la utilizarea acestuia.
- să vă familiarizați cu funcționalitățile și limitările acestuia.
- să înțelegeți și să acceptați riscurile pe care utilizarea acestuia le implică.

Nerespectarea acestor avertismente poate duce la accidente sau moarte.

Responsabilitatea

AVERTISMENT, instruirea specifică în activitățile definite în domeniul de aplicabilitate este esențială înainte de utilizare. Această instruire trebuie adaptată la practicile definite la capitolul Domenii de aplicabilitate.

Acest produs se va utiliza numai de către persoane competente și responsabile sau de către cele care se află sub supravegherea directă și vizuală a unei persoane competente și responsabile. Dobândirea cunoștințelor adecvate în materie de tehnici și metode de protecție corecte este responsabilitatea dvs.

Vă asumați personal toate riscurile și responsabilitățile pentru daune, accidente sau moarte, care pot surveni în timpul sau după utilizarea incorectă a produselor noastre, oricare ar fi modalitatea de utilizare. Dacă nu puteți sau dacă nu sunteți în măsură să vă asumați această responsabilitate sau acest risc, nu utilizați acest echipament.

2. Nomenclatura componentelor

(1) Placă laterală fixă, (2) Buton, (3) Camă, (4) Rolă, (5) Ax, (6) Placă laterală mobilă, (7) Orificiu de conectare, (8) Rulment cu bilă.

Materiale principale: aluminiu, oțel inoxidabil, nailon.

3. Verificare, aspecte de verificat

Înainte de fiecare utilizare

Asigurați-vă că produsul nu are urme de fisuri, deformare, semne, uzură excesivă, coroziune etc.

Asigurați-vă că rola este în stare bună și că acesta funcționează corect.

Verificați axul și asigurați-vă că placa laterală mobilă este aliniată corect.

Verificați mișcarea camei și eficiența arcului acesteia. AVERTISMENT, nu utilizați dispozitivul dvs. MICRO TRAXION dacă acestuia îi lipsesc dinți sau dacă acesta are dinții uzați.

Asigurați-vă că nu există obiecte străine în interiorul mecanismului. Consultați detaliile referitoare la procedura de verificare care trebuie efectuată pentru fiecare articol de EPP, pe internet la adresa www.petzl.com/ppe.

În timpul fiecărei utilizări

Este important să verificați regulat starea produsului. Verificați-i conectarea la alte echipamente din sistem și asigurați-vă că diferențele componente ale echipamentului din sistem sunt poziționate corect una față de cealaltă.

AVERTISMENT: urmăriți corpurile străine care pot împiedica funcționarea camei.

Verificare vizuală: AVERTISMENT, când cama pare să fie mult în afara corpului dispozitivului, funcția de autoblocare la urcare este dezactivată.

Contactați PETZL dacă aveți îndoieli cu privire la starea acestui produs.

4. Compatibilitatea

Verificați dacă acest produs este compatibil cu celelalte elemente din sistemul pe care îl utilizați (compatibil = interacțiune funcțională bună).

Corzile

Modelul MICRO TRAXION funcționează cu corzi cu diametru între 8 și 11 mm, care au toroane și cămașă (EN 892 dinamică, EN 1891 semi-statică și statică).

Carabiniera

Utilizați o carabinieră cu siguranță, de preferat ovală sau în formă de pară. Asigurați-vă că această carabinieră este compatibilă cu MICRO TRAXION. Asigurați-vă că încărcăți întotdeauna carabiniera pe axa sa principală.

5. Principiul de funcționare

Dispozitivul MICRO TRAXION permite glisarea corzii într-o direcție și blocarea acesteia în cealaltă direcție. Dinții camei inițiază acțiunea de blocare, iar apoi coarda se fixează pe rolă și se blochează.

6. Montarea dispozitivului

MICRO TRAXION

Deschideți placa laterală mobilă. Alegeți direcția de introducere a corzii conform informațiilor gravate în interiorul dispozitivului. Montați coarda fără manipularea camei: apăsați pe coardă pentru a deplasa cama în direcția de deschidere. Coarda se deplasează între rolă și cămașă. Verificați dacă direcția de blocare a corzii este cea dorită.

Închideți placa laterală mobilă, montați o carabinieră cu siguranță prin orificiul de prindere, ancorați-o și închideți filetul acesteia.

Pentru scoaterea corzii

Scoateți carabiniera și deschideți placa laterală mobilă. Glisați dispozitivul în sus, separându-l în același timp de coardă. Coarda se va elibera singură din cămașă.

7. Poziții

Montați dispozitivul MICRO TRAXION astfel încât să fie poziționat corect când coarda este în tensiune. Evitați suspendarea în consolă sau peste marginea structurilor fixe.

8. Testarea funcționării

De fiecare dată când montați dispozitivul pe coardă, verificați dacă acesta se blochează în direcția dorită.

9. Utilizări

Avansarea scripetelui de blocare

9a. Ridicarea

9b. Ridicarea

Utilizați dispozitivul MICRO TRAXION ca scripete cu blocare de avansare sau în sistemele simple sau complexe de ridicare.

9c. Sistemul de contrabalansare

Ridicarea unei sarcini mari sau evacuarea unei victime, de sus.

Asigurați-vă întotdeauna într-un punct fix de ancorare.

Monitorizați scripetele și cama acestuia în timpul ridicării sarcinii.

Nu utilizați dispozitivul MICRO TRAXION pentru a ancora tiroliene sau balustrade: există riscul de deteriorare a corzii.

9d. Urcarea pe coardă

Utilizați dispozitivul MICRO TRAXION cu un alt blocator și o pedală de picior. Cele două blocatoare trebuie fixate pe ham cu un ansamblu de blocare (carabinieră sau lonjă + carabinieră).

Avertisment: nu urcați deasupra dispozitivului de fixare / prindere a corzii sau deasupra punctului de ancorare și mențineți întotdeauna coarda în tensiune. În caz de cădere, energia va fi absorbită de coardă. Pe măsură ce vă apropiați de punctul de ancorare, coarda are o capacitate din ce în ce mai mică de absorbție a energiei: nu aplicați șocuri de sarcină când sunteți în apropierea ancorei de fixare.

9e. Scripetele

Pentru a utiliza dispozitivul MICRO TRAXION ca scripete simplu, dezactivați funcția de blocare la urcare.

Dezactivarea funcției de blocare la urcare

Avertisment: cu excepția utilizării simple a scripetelui, dezactivarea funcției de blocare la urcare implică un pericol de cădere pentru utilizator sau pentru sarcină.

Pentru dezactivarea funcției de blocare la urcare, ridicați cama și apăsați butonul. Eliberați butonul și țineți cama în poziție ridicată.

Pentru a activa funcția de blocare la urcare, apăsați din nou butonul.

Alte utilizări

Consultați documentul «Product Experience» la adresa www.petzl.com

10. Informații generale Petzl

Durată de viață / Când trebuie să cesați echipamentul

Pentru produsele Petzl de plastic și textile, durata maximă de viață este de 10 ani de la data fabricației. Pentru produsele metalice, durata de viață este nedefinită.

ATENȚIE: un eveniment excepțional poate duce la casarea produsului dvs. după numai o utilizare, în funcție de tipul și de intensitatea de utilizare, precum și de mediul de utilizare (medii dure, medii marin, muchii ascuțite, temperaturi extreme, produse chimice etc.).

Un produs se va casa când:

- este mai vechi de 10 ani și fabricat din plastic și materiale textile.
- a fost supus unei căderi (sau sarcini) mari.
- nu trece textul de verificare.
- aveți îndoieli cu privire la fiabilitatea acestuia.
- nu cunoașteți istoricul complet de utilizare a acestuia.
- când acesta se învechește datorită legislației, standardelor, tehnicii sau incompatibilității cu alte echipamente etc.

Pentru a preveni continuarea utilizării, distrugeți echipamentul casat.

Verificarea produsului

Pe lângă verificarea dinaintea fiecărei utilizări, un specialist competent trebuie să efectueze o verificare detaliată a echipamentului. Frecvența verificării detaliate trebuie să fie stabilită de legislația în vigoare și de tipul și intensitatea de utilizare. Petzl recomandă cel puțin o verificare la fiecare 12 luni.

Pentru a menține posibilitatea de detectare a produsului, nu îndepărtați marcejele sau etichetele.

Rezultatele verificării trebuie înregistrate într-un formular, alături de următoarele detalii: tipul de echipament, modelul, informațiile de contact ale producătorului, seria sau numărul individual, data fabricației, data achiziției, data primei utilizări, data următoarei verificări periodice, probleme, comentarii, numele și semnătura specialistului care a efectuat verificarea.

La adresa www.petzl.com/ppe puteți vizualiza un exemplu de formular.

Depozitarea, transportul

Depozitați produsul într-un loc uscat, ferit de expunerea la raze UV, substanțe chimice, temperaturi extreme etc. Curățați și uscați produsul dacă este necesar.

Modificările, reparațiile

Modificările și reparațiile în afara facilităților Petzl sunt interzise (cu excepția pieselor de schimb).

Garanție 3 ani

Pentru toate defectele de material sau fabricație. Excepții: uzura normală, oxidarea, modificările, depozitarea incorectă, întreținerea precară, neglijența, utilizări pentru care acest produs nu a fost conceput.

Responsabilitatea

Petzl nu își asumă responsabilitatea pentru consecințele directe, indirecte sau accidentale și de niciun alt tip pentru daunele survenite sau rezultând din utilizarea produselor sale.

Posibilitatea de detectare și marcejele

a. Organul de verificare a fabricației acestui echipament personal de protecție

b. Organul autorizat care a efectuat verificarea de tip CE

c. Posibilitatea de detectare: matrice dată = referință produs + număr individual

d. Diametrul corzii recomandate

e. Număr individual

f. Anul fabricației

g. Ziua fabricației

h. Control sau numele specialistului de verificare

i. Incrementarea

j. Standarde

k. Citiți cu atenție Instrucțiunile de utilizare

(JP)日本語

図に示された使用方法の中で、×印やドクローマークが付いていないものだけが認められています。最新の取扱説明書やその他の関連情報はウェブサイト(www.alteria.co.jp)で参照できますので、定期的に確認してください。疑問点や不明な点は(株)アルテリア (TEL04-2968-3733)にご相談ください。

1.用途

PPE(個人保護用具)EN 567 コンパクトなセルフジャミングブリー。本製品はヨーロッパの機械指令(2006/42/CE)に適合した吊り上げ用の機械ではありません。製品の破断強度以上の荷重をかける使用や、本来の用途以外での使用は絶対に避けてください。

警告
この製品を使用する高所での活動には危険が伴います。
ユーザー各自が自身の行為、判断についてその責任を負うこととします。
 使用前に必ず、
 -取扱説明書をよく読み、理解してください
 -この製品を正しく使用するための適切な指導を受けてください
 -この製品の機能とその限界について理解してください
 -高所での活動に伴う危険について理解してください
これらの注意事項を無視または軽視すると、重度の傷害や死につながる場合があります。

責任

警告:使用前に必ず、「用途」の欄に記載された使用用途のトレーニングを受けてください。トレーニングは、「用途」の欄に記載された使用用途に対応している必要があります。この製品は使用方法を熟知していて責任能力のある人、あるいはそれらの人から目の届く範囲で直接指導を受けられる人のみ使用してください。ユーザーは各自の責任で適切な安全確保の技術を習得する必要があります。誤った方法での使用中及び使用後に生ずりうるいかなる損害、傷害、死亡に関してユーザー各自がそのリスクと責任を負うこととします。各自で責任がとれない場合や、その立場にない場合はこの製品を使用しないでください。

2.各部の名称

(1) 固定サイドプレート (2) ボタン (3) カム (4) 滑車 (5) 軸 (6) 可動サイドプレート (7) アタッチメントホール (8) ホールベアリング
 主な素材:アルミニウム合金、ステンレススチール、ナイロン

3.点検のポイント

毎回、使用前に
 製品に亀裂や変形、傷、過度の磨耗、腐食等がないことを確認してください。滑車の状態に問題がなく、正しく機能することを確認してください。軸とサイドプレートにゆがみが無いことを確認してください。カムの動きとスプリングの状態に問題がないことを確認してください。警告：カムの歯が欠けているまたは磨耗している『マイクロトラクション』は使用しないでください。器具の中に異物が入っていないことを確認してください。各PPE(個人保護用具)の点検方法の詳細についてはベツルのウェブサイト(www.petzl.com/ppc)をご参照ください。

使用中の注意点
 製品の状態を常に確認してください。他の用具との連結部や、システムを構成する各用具が正しくセットされていることを確認してください。警告：異物によってカムの動きが妨げられないように注意してください。**目視確認：警告、カムがサイドプレートより大きくはみ出している場合、セルフジャミング機能が解除されています。**もしこの器具の状態に関する疑問があれば、(株)アルテリア (TEL：04-2968-3733)にご相談ください。

4.適合性

この製品がシステムの中のその他の器具と併用できることを確認してください(併用できる＝相互の機能を妨げない)。

ロープ
 『マイクロトラクション』は、直径8～11 mmのカーンマントル構造(芯＋外皮)のロープ(EN 892適合のダイナミックロープ、EN 1891適合のセミスタティックロープ、スタティックロープ)に使用できます。
コネクター
 ロッキングカラビナを使用してください。オーバル型または洋ナシ型のカラビナをお勧めします。使用するカラビナが『マイクロトラクション』との併用に適していることを確認してください。コネクターがメジャーアックスに沿って加重されていることを確認してください。

5.機能の原理

『マイクロトラクション』は、ロープが器具の中で一方向には動きますが、反対方向には動きません。カムの歯がロープを噛み、ロープを滑車との間で挟むことによってロックします。

6.セット方法

可動サイドプレートを開きます。器具の内側に彫刻されている図を見てロープの向きを決めます。カムを操作せずにロープを挿入します:カムが開く方向にロープを押し込むようにして挿入します。滑車とカムの間にロープが入っていることを確認します。荷重がかかる方向にロープを引いて、ロープがロックされることを確認してください。可動サイドプレートを閉じ、ロッキングカラビナをアタッチメントホールにクリップして支点にセットし、カラビナのゲートをロックしてください。

ロープの取り外し方法

カラビナを外し、可動サイドプレートを開きます。ロープがロックされない方向に器具をスライドさせながらロープから外します。この動作でロープは自然にカムから外れます。

7.ポジション

『マイクロトラクション』は、ロープに荷重がかかった時に正しい位置及び向きになるようにセットしてください。エッジに器具が押し付けられないようにしてください。

8.機能の確認

器具をロープにセットしたら必ず、荷重がかかる方向に引いてロックされることを確認してください。

9.使い方

セルフジャミングブリー

9a.ホーリング
9b.ホーリング
 ホーリングシステムにおいてロープの戻りを止める器具として使用できます。
9c.カウンターウエイトシステム
 重いハックのホーリングや、要救助者を引き上げる時に使います。常に自己確保をとった状態を維持してください。ホーリングをする際、ブリーとそのカムの状態を常に確認してください。『マイクロトラクション』は、チロリアンプリッジやライフラインを固定するために使用しないでください。ロープを傷める危険があります。
9d.ロープ登高
 2つのアッセンダー(『マイクロトラクション』と他のアッセンダー1個)とフットループ1本を使用します。2つのアッセンダーは必ずハーネスに連結してください。(ロッキングカラビナのみ、またはランヤード＋ロッキングカラビナを使用)
警告:衝撃荷重を避けるために、アッセンダーや支点より上に登らないようにし、ロープがたるまないようにしてください。墜落の衝撃を吸収するのはロープです。ロープの衝撃吸収力は支点に近づくにつれて下がります。支点付近では衝撃荷重を避けてください。
9e.ブリー
 『マイクロトラクション』をシンプルなブリーとして使用する場合は、セルフジャミング機能を解除します。
セルフジャミング機能の解除

警告:シンプルなブリーとして使用する場合を除き、セルフジャミング機能を解除すると、ユーザーや引き上げるものが落下してしまう危険があります。セルフジャミング機能を解除するには、カムを上げてボタンを押します。ボタンを放すとカムが解除された状態で固定されます。セルフジャミング機能を有効にするには、もう一度ボタンを押します。

その他の使用方法

Product Experienceをご参照ください。(www.petzl.com)

10.一般注意事項

耐用年数 / 廃棄基準

ベツルのプラスチック製品及び繊維製品の耐用年数は、製造日から数えて最大10年です。金属製品には特に設けていません。
注意:極めて異例な状況においては、1回の使用で損傷が生じ、その後使用不可能になる場合があります(劣悪な使用環境、鋭利な角との接触、極端な高/低温下での使用や保管、化学薬品との接触等)。以下のいずれかに該当する製品は以後使用しないでください:
 -プラスチック製品または繊維製品で、製造日から10年以上経過した
 -大きな墜落を止めた、あるいは非常に大きな荷重がかかった
 -点検において使用不可と判断された。製品の状態に疑問がある
 -完全な使用履歴が分からない
 -該当する規格や法律の変更、新しい技術の発達、また新しい製品との併用に適さない等の理由で、使用には適さないと判断された
使用しなくなった製品は、以後使用されることを避けるため廃棄してください。

製品の点検

毎回の使用前の点検に加え、定期的に十分な知識を持つ人物による綿密な点検を行う必要があります。綿密な点検を行う頻度は、使用の頻度と程度、目的により異なります。また、法令による規定がある場合はそれに従わなければなりません。ベツルは、少なくとも12ヶ月ごとに綿密な点検を行うことをお勧めします。

トレーサビリティ(追跡可能性)を維持するため、製品に付いているタグを切り取ったり、マーキングを消したりしないでください。点検記録に含める内容:用具の種類、モデル、製造者または販売元の名前と連絡先、製造番号、認識番号、製造日、購入日、初めて使用した日付、次回点検予定日、注意点、コメント、点検者及びユーザーの名前と署名。詳しい点検記録の見本はwww.petzl.com/ppcをご参照ください。

持ち運びと保管

紫外線、化学薬品、高/低温等避け、湿気の少ない場所で保管してください。必要に応じて洗浄し、直射日光を避けて乾燥させてください。

改造と修理

ベツルの施設外での製品の改造および修理を禁じます(パーツ交換は除く)。

3年保証

原材料及び製造過程における全ての欠陥に対して適用されます。以下の場合は保証の対象外とします:通常の磨耗や傷、酸化、改造や改変、不適切な保管方法、メンテナンスの不足、事故または過失による損傷、不適切または誤った使用方法による故障

責任

ベツル及びベツル総輸入販売元である株式会社アルテリアは、製品の使用から生じた直接的、間接的、偶発的結果またはその他のいかなる損害に対し、一切の責任を負いません。

トレーサビリティとマーキング

a.この個人保護用具の製造を監査する公認機関
 b.CE適合評価試験公認機関
 c.トレーサビリティ:テータマトリクスコード = 製品番号 + 個別番号
 d.直径
 e.個別番号
 f.製造年
 g.製造日
 h.検査担当
 i.識別番号
 j.規格
 k.取扱説明書をよく読んでください

(KR) 한국어
본 설명서를 사용하기 전에, 이 설명서의 최신 버전을 www.petzl.com 웹사이트를 정기적으로 방문하여 확인하십시오.
이 문서를 이해하는데 어려운 점이나 의문점이 있으시면, (주)안나푸르나로 연락주시기 바랍니다.

1. 적용 분야

개인 보호구 (PPE), EN 567 기준의 컴팩트한 진행 잠금 도르레 제품은 등산 장비에 대한 유럽 지침 (2006/42/CE) 의 적용 범위에 포함되지 않는다.
본 제품은 자체 강도 이상의 하중을 받아서는 절대 안되며, 제작 용도 이외의 다른 목적으로 사용되어서는 안된다.

주의사항
이 장비의 사용과 관련된 활동은 위험성이 내재되어 있다. 사용자는 자신의 행동이나 결정에 책임져야 한다.

- 이 장비를 사용하기 전에, 반드시 알아야 할 사항:
 - 사용에 관한 모든 설명서를 읽고 이해하기.
 - 이 장비의 적절한 사용을 위한 구체적인 훈련받기.
 - 이 장비의 사용 제한에 대해 숙지하기.
 - 관련 안전 위험을 이해하고 숙지하기.

이런 경고를 유념하지 않으면 심각한 부상이나 사망을 초래할 수 있다.

책임

경고, 사용 전에 언급된 적용 분야의 활동에 대한 구체적인 설명이 필요하다. "본 설명서" 문정의된 실행에는 트레일이 반드시 필요하다.
이 장비는 전문가와 책임질 수 있는 사람만이 사용할 수 있고, 전문가의 직접적이고 눈으로 볼 수 있는 통찰 아래 사용되어야 한다.
안전적인 기술과 안전 수칙에 관한 교육을 받는 것은 개인의 책임이다.
사용 방법으로는 부정확한 장비 사용으로 발생하는 모든 부상과 부상, 심지어 사망에 이르는 모든 책임은 전적으로 사용자에게 있다. 모든 위험을 책임질 능력이 없거나 그런 위치에 있지 않다면, 이 장비를 사용하지 않는다.

2. 부분명칭

- (1) 고정된 측면 판, (2) 버튼, (3) 캠, (4) 바퀴, (5) 축, (6) 움직이는 측면 판, (7) 연결 구멍, (8) 볼 베어링.
소재: 알루미늄, 강철, 나일론.

3. 검사 및 확인사항

매번 사용 전에 제품을 잘라진, 변형, 흠집, 마모, 부식 등이 생긴 부분이 있는지 검사하십시오. 변형, 흠집, 마모, 부식 등이 생긴 부분이 있다면, 사용을 중단하십시오.
바퀴의 상태를 정기적으로 검사하십시오. 바퀴가 제대로 작동되는지 확인한다.
축과 움직이는 측면 판이 제대로 정렬되었는지 확인한다.
캠의 움직임과 스프링의 효율성을 확인한다. 경고, MICRO TRAXION의 스프링이 빠졌거나 마모되었다면 사용을 중단하십시오.

이 설명서에 없는지 확인한다.
각 제품의 PPE 검사 절차에 관한 상세한 정보는 제품의 페이지 www.petzl.com/ppe를 방문하거나, Petzl PPE CD/ROM을 통해 직접 확인할 수 있다.

사용 도중
장비의 상태를 정기적으로 검사하는 것이 매우 중요하다. 다른 장비 이외의 연결 상태를 확인하고 그 장치에서 여러 장비가 서로 관련하여 정확하게 위치하였는지 확인한다.
시각: 캠의 작동에 방해할 수 있는 이물질이 끼이지 않도록 주의하십시오.

안전한 검사: 경고, 캠이 장비 몸체 바깥으로 나오면 진행 가능한 상태를 시험할 수 없다.
장비 상태에 전환할 의문점이 있다면 (주)안나푸르나로 연락한다.

4. 호환성

본 제품이 사용시 다른 장비와 호환 되는지 확인한다 (호환이 된다 = 순기능적 상호작용).

로프
MICRO TRAXION은 직경이 8 - 11 mm 인 속실과 표피가 있는 싱글 로프 (EN 892 다이내믹, EN 1891, 세미 스태틱, 스태틱)와 사용할 수 있도록 제작되었다.

연결장비
MICRO TRAXION은 배 형태의 잠금 연결장비를 확인한다. 안전장비가 MICRO TRAXION과 호환이 되는지 확인한다. 항상 카리비나의 중심축에 하중이 실리는지 확인한다.

5. 작동 원리

MICRO TRAXION은 한 쪽 방향에서는 미끄러지지만, 반대쪽에서는 로프가 걸린다. 캠의 톱니는 돌리기 시작하며 로프는 바퀴와 돌려 채워진다.

6. MICRO TRAXION 설치

설명서는 측면판을 연다. 장비 내부에 새겨진 정보에 따라 로프의 삽입 방향을 선택한다.
캠 조작 없이 로프를 설치한다 : 캠을 열기 위해 로프를 누른다. 로프는 바퀴와 캠 사이로 이동한다. 원하는 방향으로 로프가 채워지는지 확인한다.
캠을 연 후 측면판을 닫고 잠금 연결장비를 연결 구멍과 볼 베어링을 통해 설치한 후 잠근다.

로프를 제거하기 위해

연결장비를 제거하고 움직이는 측면판을 연다. 로프를 장비에서 분리하고 장비를 위쪽으로 밀어 올린다. 로프는 캠으로부터 자유로운 상태가 된다.

7. 위치

로프가 언더텐션 되는 경우 MICRO TRAXION의 위치가 정확히 조절 수 있도록 설치한다. 무게의 일부만 실리거나 또는 가장자리에 하중이 실리는 것을 피한다.

8. 성능 검사

장비를 로프에 사용할 때마다 로프가 원하는 방향으로 잘리는지 확인할 것.

9. 사용

진행 잠금 도르레

9a. 운반하기
9b. 운반하기
간편한 또는 복잡한 운반 시스템에 진행 잠금 도르레로 MICRO TRAXION 을 사용한다.

9c. 균형 시스템
무거운 배낭을 운반하거나 부상을 높은 곳으로부터 대피시킬 경우 항상 확보된 상태여야 한다.
운반 중 도르레와 캠의 상태를 지켜본다.
트레일이나 또는 생명선 확보를 위해 MICRO TRAXION 를 사용하지 않는다. : 로프 손상 위험.

9d. 로프 오르기
다른 등산장비 또는 발고리와 함께 MICRO TRAXION을 사용한다. 잠금 시스템 (연결장비 혹은 래이드 + 연결장비) 를 사용하여 안전벨트에 2개의 등산장비를 부착한다.
로프 크립프나 확보 장치 위로 오르지는 말고 로프를 풀거나 풀때 주의한다. 추락 시, 충격은 로프에 의해 흡수된다. 확보 장치에 다르면 로프의 충격 흡수력이 떨어질 것이다. 확보된 근처에서는 충격 하중이 없다.

9e. 도르레
MICRO TRAXION을 단일 도르레로 사용하기 위해, 진행 잠금 상태를 없앤다.

진행 잠금 성능 사용하지 않기
경고: 단일 도르레로 사용하는 것을 제외하고, 진행 잠금 상태를 없애고, 다음으로 만들면 사용자 또는 하중에 추락 위험이 발생할 수 있다.
진행 잠금 성능을 없애기 위해, 캠을 올리고 버튼을 누른다. 버튼 위치에 캠이 유지되도록 버튼을 누른다. 진행 잠금 성능을 다시 사용하려면, 버튼을 다시 누른다.

그밖의 사용

www.petzl.com에서 <<제품 경험>> 을 참조한다.

10. 일반적인 정보

수명 / 장비 폐기 시점

페출의 플라스틱 및 섬유 제품의 최대 사용 시기는 제조일로부터 10년이다. 금속 제품은 무기한이다.
주의: 제품의 수명은 제품의 형태, 사용 강도 및, 사용 환경에 따라 단 한번의 사용으로도 줄어 들 수도 있다 (거친 날카로운 모서리, 극심한 온도, 화학 제품 등).
다행히도 같은 상태에서는 제품 사용을 중단한다.
MICRO TRAXION이나 섬유 재질의 장비가 최소 10 년 사용되었을 경우:

- 신한 추락이나 하중을 받은 적이 있는 경우
 - 원사에 통과하지 못한 경우. 장비의 보전상태가 의심되는 경우
 - 장비에 대한 기록을 전혀 모를 경우.
 - 적용 규정 기준 기술의 변화 또는 다른 장비와 호환되지 않는 경우 등
- 장비가 다시 사용되는 일이 없도록 폐기한다.

제품 검사

사용 전 검사와 더불어, 전문가를 통해 주기적인 정밀 검사를 받아야 한다. 정밀 검사의 빈도는 적용 법규, 사용 양상이나 강도에 의해 결정되어야만 한다. 페출은 적어도 일년에 한번 이상의 검사를 실시할 것을 권한다. 제품물 추적 가능성을 유지할 수 있도록, 마킹이나 라벨은 제거하지 않는다.

검사 결과와 장비의 종류, 모델명, 제조사 연락처 정보, 시리얼 넘버 및 개별 넘버, 제조년월, 구입날짜, 최초 사용 날짜, 다음 정규 검사일, 문제점, 내용, 검사자 및 사용자의 이름과 서명을 세부사항과 함께 문서로 기록되어야 한다.

www.petzl.com/ppe에서 예를 참고한다.

보관, 운송

자외선, 화학 제품, 극한 온도에 노출되지 않도록 건조한 곳에 제품을 보관한다. 필요시 제품을 청소하고 건조시킨다.

변형, 수리

외부 변형 및 수리는 금지된다 (부품 교체 제외).

3 년간 보증

원자재 또는 제조상의 결함에 대해 3년간의 보증기간을 갖는다. 제외: 임파적인 마모 및 찢김, 산화, 제품 변형 및 과도한 부적절한 보관, 올바르게 사용하지 않음, 사용자 관리, 사용상의 부주의, 제작 용도 이외의 사용 등.

책임

Petzl은 제품 사용으로 인한 직, 간접적이거나 우발적인 또는 어떤 다른 형태의 제품 손상 및 결과에 책임지지 않는다.

추적 가능성과 제품 부호

- 본 개인 보호 장비의 제조에 대한 정보를 담고 있는 몸체
- CE 유형의 검사를 실행한 정보
- 추적 가능성: 데이터 매트릭스 = 제품 코드 + 개별 번호
- 제품 번호
- 생년월일
- 제조업체
- 검사자 이름
- 제품의 일련 번호
- 제품의 일련 번호
- 제품의 일련 번호
- 제품의 일련 번호
- 제품의 일련 번호
- 제품의 일련 번호
- 제품의 일련 번호

이 설명서를 주의깊게 읽기

只有那些图中没有交叉符号和/或骷髅头符号的技术方可授权使用。定期登陆www.petzl.com网页查询最新版本的技术和/或附加咨询。如果你有任何疑问或对于理解这些文件有困难的话，请联络PETZL。

1.应用范围

个人保护装备 (PPE)。符合EN 567标准的小型单向制停滑轮。该产品不符合欧洲标准中关于提升重物的相关要求(2006/42/CE)。该产品使用时不可超出其承重指标，也不可用于设计用途之外的领域。

警告
凡涉及使用此装备的活动都具有危险性。您应对个人的行动和决定负责。

- 在使用此装备前，您必须：
- 阅读并理解全部使用指南。
- 使用正确方法进行详细的训练。
- 熟悉产品的性能及使用限制条件。
- 理解并接受所涉及到的危险。

上述警告一旦忽视将有可能造成严重伤害或者死亡。

责任

警告，使用此装备前需在其列举的应用范围内进行详细的训练。必须在应用范围内对该产品进行实践操作培训。该产品必须由有能力且负责任的人来使用，或由其他人在有能力且负责任的人直接或目视监督下使用。

您有责任学习足够的与个人保护相关的正确技术与方法。无论任何时候，您个人都应对因产品的错误操作而导致的所有损害，受伤或死亡负全责。如果您不能对该责任负责或处于无法承担这个风险的职位，那么不要使用此装备。

2.组成部份

- (1) 固定侧板, (2)制停开关, (3)制停凸齿, (4)轮槽, (5)轮轴, (6)移动侧板, (7) 连接孔, (8)滚珠轴承。

主要材料：铝合金, 不锈钢, 尼龙。

3.检测，检查要点

每次使用前
检查产品是否存在断裂, 变形, 划痕, 过度磨损, 腐蚀等迹象。

检查轮槽是否状态完好并能够正常工作。

检查主轴和移动侧板是否垂直。

检查凸轮的移动性及其弹簧的弹性。注意，如果MICRO TRAXION的凸齿磨损或缺失请立即停止使用。

检查确定在机械结构内部没有其它阻碍物。登陆www.petzl.com/ppe或查看Petzl PPE检测光盘来获得每一件PPE装备的详细检测步骤。

每次使用时
必须定期检查产品的状态。检查它与系统内其他工具的连接, 确保系统内不同的工具安置在正确的位置。

警告：留意是否存在可能会妨碍凸轮的操作的物体。

肉眼检查：注意，当制停凸轮位于滑轮外侧时，制停功能将完全失效。
如果您对产品有任何的疑问，请联系PETZL。

4.兼容性

验证该产品在工作时与其他组件的兼容性(兼容性=良好的互动功能)。

绳索
MICRO TRAXION滑轮适用于直径8至11毫米单绳(由表皮和内芯组成，符合EN 892标准动力绳，符合EN 1891标准，近似静力绳，静力绳)。

锁扣
使用上锁连接扣，推荐使用O形和梨形锁扣。确保你的锁扣能与MICRO TRAXION兼容。确保连接器始终在主轴位置上受力。

5.工作原理

MICRO TRAXION能够沿着绳索一个方向滑动，当它向另一方向移动时则卡死。凸轮尖齿首先夹紧绳索，然后由轮槽和凸轮将绳索卡死。

6.MICRO TRAXION的安装

打开移动侧板。根据滑轮外侧刻画的方向将绳索进行安装。无需对凸齿操作即可安装绳索：将绳索内压同时沿打开方向移动凸轮。此时绳索被固定在正确位置，位于轮槽和凸齿之间。验证绳索是否能够沿着所需方向卡死。

关闭移动侧板，将一把上锁安全扣穿过连接孔和挂点，并上锁。

移除绳索

取下安全扣，打开移动侧板。将滑轮向上滑动使其与绳索分离。绳索此时会自动与凸齿分开。

7.各种位置

安装MICRO TRAXION，这样当绳索负重时滑轮就会处于正确的位置。避免悬空负重或在边缘处受力。

8.功能测试

每次将装备安装在绳索上时,检查它是否卡在需要的位置上。

9.使用方法

单向制停滑轮

9a.拖拽

9b.拖拽

MICRO TRAXION作为单向制停滑轮使用时用于简单或复杂的提拉系统。

9c.重力平衡系统

提拉重物或从上方疏散一名伤员。总是处于有保护的连接。

提拉过程中注意观察滑轮和凸齿的状态。

切勿使用MICRO TRAXION来固定溜索或生命线：因为这样将会损坏绳索。

9d.沿绳索上升

MICRO TRAXION配合上升器和脚踏圈一起使用。两个上升器必须与安全带相连(通过锁扣或者挽索+锁扣)。

警告：攀爬时高度不可超过抓绳器或确定点位置且绳索始终处于紧绷状态。一旦发生坠落，冲击力将会被绳索吸收。当你靠近确定点时，绳索的势能吸收能力会下降，当接近确定点时不能有冲坠发生。

9e.滑轮

将MICRO TRAXION用作普通单滑轮，关闭单向制停功能。

关闭单向制停滑轮功能

警告：除了作为单滑轮使用时，关闭单向制停功能将会导致使用者或重物出现坠落的危险。

关闭单向制停功能时，只需上扳制停凸齿并按下开关即可。此时保持凸齿位置并松开开关。

恢复制停功能时，只需按下开关即可。

其他使用方法

根据www.petzl.com网站查看<<产品使用经验>>文件，查看其他使用方法。

10.Petzl通用信息

产品寿命/何时该淘汰您的装备

Petzl的塑料和纺织产品，由生产之日起最长寿命为10年。金属产品无寿命期限。

注意：一次意外事故可能导致产品在首次使用后即被淘汰，这取决于使用类型，使用强度及使用环境（严酷的环境，海边，尖锐边缘，极限温度，化学产品等）。

产品在经历以下情况后必须淘汰：

- 塑料或纺织产品自生产之日起已超过10年。
- 经历过严重冲坠（或负荷）。
- 无法通过产品检测。
- 您对其安全性产生怀疑。
- 您不清楚产品的全部使用历史。
- 因为法律，标准，技术或与其它装备不兼容等问题而不得不淘汰。

销毁淘汰的装备以防将来误用。

产品检测

除了在每次使用前进行检测外，必须定期由专业人员对装备进行全面检测。全面检查的频率必须视相关规定，使用的类型及频繁程度而定。Petzl建议最低频率为每12个月检测一次。

为了使产品能够被追踪，不要移除任何印记或标签。

检查结果应该记录在一个有下列资料的表格里: 工具类型, 型号, 制造商联络资料, 产品编码或个别编号, 制造日期, 购买日期, 首次使用时间, 下次检查日期, 问题, 评语, 检查员的姓名及签名。

参考在www.petzl.com/ppe上的例子。

储存，运输

产品应存储在干燥的地方，同时远离紫外线，化学物质，极限温度等环境。必要时对产品进行清洁和干燥处理。

改装，维修

除Petzl工厂外，严禁对产品自行改装和维修（更换配件除外）。

3年品质保证

适用于所有材料或生产上的缺陷。例外：正常的磨损，撕裂，氧化，自行改装或改良，不正确的存储和维护，使用疏忽或用于非该产品设计之用途。

责任

Petzl对于直接,间接或意外所造成的后果,或使用其产品所造成的任何类型的伤害概不负责。

追踪性及各种符号

- a. 生产该PPE时的质量检测员
- b. 执行CE检测的认证体系
- c. 产品可追踪性：产品数字组合=产品属性 + 序列号
- d. 直径
- e. 序列号
- f. 生产年份
- g. 生产日期
- h. 控制或检查员的姓名
- i. 增值
- j. 标准
- k. 仔细阅读说明书

(TH) ไซท

เฉพาะข้อมูลทางเทคนิคที่แสดงไว้ในภาพอธิบายที่ไม่มีเครื่องหมายถูกควบคุม (หรือ ไม่ได้แสดงเครื่องหมายมาตรฐาน) ที่รับรองมาตรฐานการโรงงาน ตรวจสอบ เว็บไซต์ www.petzl.com เพื่อหาข้อมูลล่าสุดและข้อมูลเพิ่มเติมของผลิตภัณฑ์ คีลคอส PETZL หรือค้นหาม้านวดอนมีข้อสงสัย หรือไม่เข้าใจข้อความในคู่มือนี้

1. ส่วนที่เกี่ยวข้องกัน

อุปกรณ์นี้เป็นอุปกรณ์ป้องกันภัยส่วนบุคคล (PPE) มาตรฐาน EN 567 รงระบบบีบจับเชือกอุปทรงกระหัดรีด อุปกรณ์นี้มีประสิทธิภาพสูงตามสหภาพยุโรปที่กล่าวถึงขององค์กรนี้ (2006/42/CE). อุปกรณ์นี้จะสองโมระบบนำหนักเกินกว่าที่ระบุไว้, หรือนำไปใช้ในวัตถุประสงค์ของอื่นนอกเหนือกว่าที่ได้ถูกออกแบบมา

คำเตือน

กิจกรรมที่เกี่ยวข้องกับอุปกรณ์นี้ เป็นสิ่งที่เป็นอันตราย ผู้ใช้ต้องมีควารับผิดชอบต่อการกระทำและการตัดสินใจ

ก่อนการใช้อุปกรณ์นี้จะสอง:

- อ่านและทำความเข้าใจคู่มือการใช้งาน
- การฝึกฝนโดยเฉพาะเป็นสิ่งจำเป็นสำหรับอุปกรณ์นี้
- ให้ความรู้คุณเกี่ยวกับความสามารถและข้อจำกัดในการใช้งานของมัน

-เขาจะต้องรับความเสี่งที่เกี่ยวข้อง

การขาดความระมัดระวังและละเลยต่อข้อมูลนี้ อาจมีผลให้เกิดการบาดเจ็บหรืออาจถึงแก่ชีวิต

ความรู้เบื้องต้น

คำเตือน, การฝึกฝนเป็นพิเศษในกิจกรรมที่เกี่ยวข้องกับการใช้งานเป็นสิ่งจำเป็นอย่างอ่ง การฝึกฝนต้องกระทำอย่างเหมาะสม ตามข้อกำหนดเกี่ยวกับคุณสมบัติของอุปกรณ์ อุปกรณ์นี้จะสองการใช้งานโดยผู้ที่มีความสามารถเพียงพอและมีความรับผิดชอบ, หรือใช้ในสถานที่ที่อยู่ในความรับผิดชอบโดยตรงหรือควบคุมโดยผู้เชี่ยวชาญ การที่ผู้ฝึกฝนเพิ่มเติมนำหนักมาเพิ่มหรือของพร้อมที่จะและการเรียนรู้วิธีการป้องกันเป็นความรับผิดชอบส่วนบุคคล เป็นความรู้เบื้องต้นของโปรดของผู้ใช้ต่อความเสี่ยงหรือความเสียหาย, การบาดเจ็บหรือเสียชีวิต อันอาจเกิดขึ้นระหว่างหรือหลังจากการใช้งานที่ผิดพลาด ในกรการใช้งานนี้, ถ้าคุณไม่สามารถ หรือไม่อยู่ในภาวะที่รับผิดชอบต่อความเสี่ยงที่จะเกิดขึ้น

2. ระบบชื่อของส่วนประกอบ

(1) เข็มกลาเซิลลิตความสูง,(2) ปุ่มลือก,(3) ลูกเบี้ยว,(4) ลูกล้อ,(5) แกนล้อ,(6) แผ่นพลาสติกวางแบบเลื่อนเป็นลิโค,(7) รูเชื่อมลอค,(8) แกนลูกปืน วิสคู่ประกอบหลัก: อูมิเนียมอัลลอยด์, สแตนเลส, ไนลอน

3. การตรวจสอบ, จุดตรวจสอบ

ก่อนการใช้งานแต่ละครั้ง

-ตรวจเช็คว่ามีรอยแตกร้าว, เสียรูปทรง, มีตำหนิ, รอยรอยขีดข่วน, มีการกักตัวของสนิม, ฯลฯ
ตรวจเช็คสภาพของลูกอวามีสภาพปกติและสามารถใช้งานได้ดี
เช็ทที่แกนวาล์วและที่หมุนเพื่อเลื่อนสายขางวาล์วในด้านหนึ่งที่ถูกสอง
เช็ทการเคลื่อนไหวของลูกเบี้ยว และการทำงานของปริงสปริงมัน
คำเตือน, ห้ามใช้รอก MICRO TRAXION ด้มีชิ้นส่วนของพื้นสัมผัสหรือหรือหลุดหายไป
แม่ใจวาว ไม่มีสิ่งแปลกปลอมเข้าไปติดขัดอยู่ในระบบกลไก
ณหาขยูลงของเข็มคอนการตรวจเช็คสภาพของอุปกรณ์ PPE แต่ละชนิดได้ที่เว็บไซต์ www.petzl.com/ppe

ระหว่างการใช้งานแต่ละครั้ง

เป็นสิ่งสำคัญที่ต้องตรวจเช็คสภาพของอุปกรณ์, ตรวจเช็คการต่อเชื่อมกับอุปกรณ์อื่นในระบบ และแน่ใจว่าอุปกรณ์ทุก ๆ ชิ้นในระบบอยู่นิ่งตำแหน่งที่ถูกต้องและสามารถใช้งานได้กับชนิดอื่น
คำเตือน: ระวังสิ่งแปลกปลอมที่อาจเข้าไปติดขัดการทำงานของชิ้นส่วนของลูกอว
การตรวจเช็คความสะอาด: คำเตือน, เมื่อถูกขี้ขมีย้อนออกมาใกล้ตัวของอุปกรณ์ของมหน้าใด, ระบบการบีบจับเชือกจะหยุดทำงาน
คีลคอส PETZL หรือค้นหาม้านวดอนมีข้อสงสัยเกี่ยวกับสภาพของอุปกรณ์นี้

4. ความเข้ากันได้

ตรวจเช็ควอุปกรณ์นี้ สามารถใช้งานเข้ากันได้กับอุปกรณ์อื่นในระบบ (เข้ากันได้ = ใช้งานได้ด้วย)
ไลโค(ไม่ผลิตขัด)

เชือก

MICRO TRAXION ใช้งานได้กับเชือกเดี่ยว ขนาด 8 ถึง 11 มม. ซึ่งมีแกนเชือกและปลอกเชือก (ที่ไคมาตรฐาน EN 892 สำหรับเชือก dynamic และมาตรฐาน EN 1891 สำหรับเชือก semi-static, และเชือก static)

กรถอยเชือก

ไร้สล็อลเชื่อมลอค แบบรูปสี่เหลี่ยม, อาจใช้แบบรูปทรงไอ-หรือ-ทรงลูกนัท ตรวจสอบเช็คว่าสล็อลเชื่อมเข้ากันได้กับ MICRO TRAXION ตรวจสอบเช็คว่าสล็อลเชื่อมตรงกับหน้าหนักที่ลดแกนหลักของมันเสมอ

5. หลักการปฏิบัติงาน

MICRO TRAXION ทำงานด้วยการสับให้สลัตามเชือกในทิศทางหนึ่ง และหยุดเชือกในอีกทิศทางหนึ่ง ฟันของลูกเบี้ยวจะทำารคัดจับ, เชือกจะถูกบีบติดกับล้อ และคึดขัด

6. การติดตั้ง MICRO TRAXION

เป็นแบบเลื่อนปิดคานขาง เลือกทิศทางการสอดเชือกเข้าไปอุปกรณ์ ตามภาพแสดงที่สลักไว้ในตัวอุปกรณ์
สลัดใส่เชือกโดยไม่ปรับเปลี่ยนตำแหน่งของลูกเบี้ยว,กลเชื่อมที่อยู่ลู่กับเยื่อเลื่อนให้วางทิศทางมีเลื่อนเปิด เชือกจะเลื่อนไหลอิสระหวางล้อและลูกเบี้ยว ตรวจสอบเช็คว่าเชือกคึดขัดอยู่ในทิศทางที่ต้องการ
ปิดแผ่นพลาสติกด้านข้าง, คัดคึดสล็อลเข้ากับร่องลอคและจุดผูกมัด, และเปิดสลัด

การปลดออกจากเชือก

ปลดสล็อลลอคออก, เปิดแผ่นพลาสติก คัดคิอุปกรณ์เลื่อนขึ้นในขณะที่ปลดออกจากเชือก เชือกจะหลุดออกจากลูกเบี้ยวของไคธรรมชาติ

7. ตำแหน่ง

คึดคั้ง MICRO TRAXION ให้ถูกต้องตามตำแหน่งของมันเมื่อเชือกถูกดึงสิ่ง ให้หลีกเลี่ยงการใช้กับข้อมนมหรือสิ่งที่ยื่นออกมาจากกำแพง

8. การทดลองปฏิบัติ

ในการคึดสล็อุปกรณ์บนเชือกทุกครั้ง, ให้ตรวจสอบว่ามันมีขนาดไปในทิศทางที่ต้องการเสมอ

9. วิธีการใช้

รอกบีบจับเชือก

9a. การยกย้ายของหนัก

9b. การยกย้ายของหนัก

ใช้รอก MICRO TRAXION เพื่อการบีบจับเชือกแบบธรรมคาหรือใช้เป็นส่วนหนึ่งของระบบการยกยว

9c. ระบบการอ้วงค้อน้ำหนัก

นารสำลือสิ่งของ หรือการอพยพย้ายจากข้างบน ต้องทำจุดผูกคึดทุกครั้ง สองจุดตรวจเช็คที่รอกและลูกเบี้ยวคือคัวเวลาที่ทำการยกถ่าย
ห้ามใช้ MICRO TRAXION ในจุดผูกคึดสำหรับการ tyrolean หรือการทำเส้นทางซไฟฟ์: เพราะเสี่ยงต่อการทำให้เชือกเสียหาย

9d. การไคจับเชือก

ใช้ MICRO TRAXION ร่วมกับคัวไคจับอีกตัวหนึ่ง, และหัวบันไดสองคึดเข้า คัวไคจับนี้ทั้งสองชนิดจะสองคึดคึดกับสายรัดนรภัย ควส่วนประกอบของกรลือคึด (คัวลือเชื่อมลอค หรือ เชือกสั้น + คัวลือคึดเชื่อมลอค)

คำเตือน: ห้ามไคจับเหนือคัวบีบ/จับเชือก หรือจุดผูกคึด และทำให้เชือกคึดอยู่เสมอ เมื่อมีการลดกล, ขึ้น, เชือกจะขาดแรงลกระชาก ถาค้นขยู่ไคกับจุดผูกคึด, เชือกจะมีการขาดแรงลกระชากของขง: หรือมีการลดแรงลกระชากเลอที่ไคกับจุดผูกคึด

9e. รอก

ในการใช้ MICRO TRAXION แบบรอกคึดข้ว, จะทำให้ส่วนประกอบของการบีบจับเชือกใช้การไม่ได้

การทำให้ระบบบีบจับเชือกใช้การไม่ได้

คำเตือน: นอกจกการโรงงานแบบรอกเดี่ยว, จะทำให้ระบบการบีบจับใช้การไม่ได้แลอ้งอาจทำให้เสี่ยงต่อการคองขยู่หรือทำให้คึดหน้าหนักกดคัมกับขึ้น
กระทำในระบบการบีบจับเชือกชุดทำงาน, คั้นลูกเบี้ยวขึ้นและคึดที่ปุ่มลือกคานบน ปลอ่อปุ่มลือกเพื่อให่ลูกเบี้ยวหยุดคั้งในขณะที่ขึ้น

การทำให้ระบบการบีบจับเชือกใช้การได้, ให้กดปุ่มลือกอีกครั้ง

การใช้งานอื่น ๆ

ดูรายละเอียดเพิ่มเติมที่ «Product Experience» www.petzl.com

10. ข้อมูลทั่วไปของผลิตภัณฑ์ Petzl

อายุการใช้งาน / ระยะเวลาการใช้งานเมื่อไร

สำหรับผลิตภัณฑ์ Petzl ที่ทำจาก พลาสติก หรือสังกะ, จะมีอายุการใช้งานมากที่สุด 10 ปี นับจากวันที่ผลิต ในจำกัดอายุการใช้งาน สำหรับผลิตภัณฑ์ที่ทำจากโลหะ
ขอควรระวัง: ในกิจกรรมที่มีการโยางรุนแรงอาจทำให้อุปกรณ์ต้องถูกเลิกใช้เมื่หลังจากการใช้งานเพียงครั้งเดียว, ทั้งนี้ ขึ้นอยู่กับชนิดของการใช้งานและสภาพแวดล้อม (สภาพที่แข็งหยวน,สถานที่ไกลทะเล, อุณหภูมิสูง, สภาพอากาศที่รุนแรง, สารเคมี, ฯลฯ)

อุปกรณ์จะสองเลิกใช้เมื่อ:

- มีอายุเกินกว่า 10 ปี สำหรับผลิตภัณฑ์ พลาสติก หรือสังกะ
- ได้เคยมีการตกกระชากออกขรุนแรง (เกินขีดจำกัด)
- เมื่อในหนการตรวจเช็คสภาพ เมื่อมีสองสิ่งหรือไม่แน่ใจ
- เมื่อไม่ทราบถึงประวัติการใช้งานมาก่อน
- เมื่อลดกรน ลาส้อย จากการเปลี่ยนกฎเกณฑ์, มาตรฐาน, เทคนิค หรือ ความเข้ากันไม่ได้กับอุปกรณ์อื่น ๆ ในระบบ ฯลฯ

ทำลายอุปกรณ์เพื่อหลีกเลี่ยงการนำกลับมาใช้อีก

การตรวจเช็คอุปกรณ์

นอกเหนือจากการตรวจสอบสภาพอุปกรณ์ตามปกติก่อนการใช้งาน, จะต้องทำการตรวจเช็คอุปกรณ์อย่างละเอียดโดยผู้เชี่ยวชาญเฉพาะ ความถี่และความถี่ในการตรวจสอบอุปกรณ์ต้องตรงกับคุณ, คมขงกำหนดการใช้, ชนิดและความขมขนในการใช้ Petzl และนำทำการตรวจเช็คอุปกรณ์โดยผู้เชี่ยวชาญในด้านลของยอน ทุก ๆ 12 เดือน

เพื่อขยู่ให้สามารถดูแลรักษาอุปกรณ์โดยถูกต้องง, อย่างกระหรือคั้งแผนป้ายเครื่องหมายบนอุปกรณ์ออก

ผลของกรตรวจเช็คการได้รับการบันทึกไว้เป็นแบบฟอร์มประกอบคู่มือรายละเอียดลอป้ชี, ชนิดของอุปกรณ์, มม. รายละเอียดของผลิต, หมายเลขกำกับ หรือ เลขที่เฉพาะของอุปกรณ์, วันเดือนปีที่ผลิต, วันที่ใช้ครั้งแรก, วันที่ถูกใช้งานครั้งแรก, วันที่ตรวจเช็คกรังไป, ปัญหาที่พบ, ความเห็น, ชื่อและเลขชี้ของช่างผู้ตรวจเช็ค
ดูข้อมูลยู่อย่างเพิ่มเติมได้ที่ www.petzl.com/ppe

การเก็บรักษา, การขนส่ง

เก็บรักษาอุปกรณ์นี้ให้ห่างจากแสง UV, สารเคมี, สภาพอากาศที่รุนแรง, ฯลฯ ทำความสะอาดและทำให้แห้งก่อนเก็บ

การคัดแปลง, การซ่อมแซม

การปรับปรุงหรือแก้ไขคัดแปลง โดยไม่ได้รับอนุญาตจาก Petzl เป็นข้อห้ามให้กระทำ (ยกเว้น ในกรณีที่ซ้ขาดแทน)

อุปกรณ์มีการรับประกันเป็นเวลา 3 ปี

เกี่ยวกับคัวคัดบับหรือความบกพร่องจากการผลิต ขอขยู่ความการรับประกัน: การชำระคัมพจจากการใช้งานตามปกติ, ปฏิกริยาของสารเคมี, การปรับปรุงแก้ไขคัดแปลง, การเก็บรักษาในสภาพชื้น, ความเสียหายจากอุบัติเหตุ, ความระบมมาถึนแลอ, การนำไปใช้งานที่นอกเหนือจากที่อุปกรณ์ถูกกำหนดไว้

ความรับผิดชอบ

PETZL ไม่ตอบรับคัวคัดบับผลที่เกิดขึ้นทั้งทางตรง,ทางอ้อม หรืออุบัติเหตุ หรือจากความเสียหายใด ๆ ที่เกิดขึ้นจากการตก หรือผลจากการใช้ผลิตภัณฑ์นี้

เครื่องหมายและข้อมูล

- ข้อมูลบนฉกการผลิตของอุปกรณ์ PPE นี้
- ข้อมูลของมาตรฐาน CE ที่อุปกรณ์ได้รับารทดสอบ
- ข้อมูล: แหล่งผลิต = รายละเอียดอุปกรณ์ + หมายเลขกำกับเฉพาะ
- ขนาด
- หมายเลขกำกับเฉพาะ
- ปีที่ผลิต
- วันที่ผลิต
- วารลุลควาควบคุม หรือชื่อของผู้ตรวจสอบ
- ข้อมูลเพิ่มเติม
- มาตรฐานของอุปกรณ์นี้
- อานข้อมูลการใช้งานโดยละเอียด